

かみかつ

9 2020
月号



消費者庁 衛藤大臣視察来町！

(詳細はP.6)

もくじ

地方創生「まち・ひと・しごとの創生」	2～3
「健康の達人」になろう	4
こんにちは保健師です	5
ゼロ・ウェイスト宣言	6

案内板	7～13
町民の詩歌ほか	14
戸籍の窓口ほか	15
叙勲、表彰について	16

	【2019年度(平成31年度)成果目標】	【2019年度(平成31年度)成果】		地域創生 推進会議 評価
基本目標3 若い世代の結婚・出産・子育ての希望をかなえる 目標の設定 ★児童生徒数各学年10人程度			事業の効果	事業の評価
(ア)若者の就職支援と後継者の育成	<ul style="list-style-type: none"> ■ 町内新卒者の町内企業等への就職者数(5年間で5人) ■ 町内企業等への就職による若者の移住・定住者数(5年間で15人) 	<ul style="list-style-type: none"> ■ 31年度0人 累計2人 ■ 31年度9人 累計40人 	②地方創生に相当程度効果があった	②地方創生に相当程度効果があった
(イ)結婚・妊娠・出産・子育てまでの一貫した支援	<ul style="list-style-type: none"> ■ 婚活支援による結婚成立(5年間で2組) ■ 高校生までの子育て世帯数(26年度 83世帯 → 31年度 83世帯) 	<ul style="list-style-type: none"> ■ 31年度0組 累計2組 ■ 31年度73世帯 	②地方創生に相当程度効果があった	②地方創生に相当程度効果があった
(ウ)未来を拓く学校教育の充実	<ul style="list-style-type: none"> ■ 希望高校への全員進学 ■ 国際的活動者の増加(海外留学生 26年度 3人 → 5年間 15人) 	<ul style="list-style-type: none"> ■ 希望高校への全員進学 ■ 31年度0人 累計5人 	③地方創生に効果があった	③地方創生に効果があった
(エ)子育て支援によるワーク・ライフ・バランスの実現	<ul style="list-style-type: none"> ■ 高校生までの子育て世帯数(26年度 83世帯 → 31年度 83世帯) 	<ul style="list-style-type: none"> ■ 31年度73世帯 	③地方創生に効果があった	③地方創生に効果があった
基本目標4 持続可能な暮らしやすい地域づくり 目標の設定 ★2025年度に消滅集落ゼロ			事業の効果	事業の評価
(ア)持続可能な美しいまちづくりの推進	<ul style="list-style-type: none"> ■ 集落の世帯数(26年度 708世帯 → 31年度 690世帯) ■ まちづくりサポーター(ふるさと納税寄附者)数(26年度 16人 5年間で30人増) 	<ul style="list-style-type: none"> ■ 31年度648世帯 ■ 31年度197人 	②地方創生に相当程度効果があった	②地方創生に相当程度効果があった
(イ)ゼロ・ウェイスト施策の推進	<ul style="list-style-type: none"> ■ リサイクル率(25年度 76.4% → 30年度 80%) ■ 焼却・埋立量の削減(25年度 70トン → 30年度 55トン) 	<ul style="list-style-type: none"> ■ 31年度80.6% ■ 31年度55トン 	①地方創生に非常に効果的であった	①地方創生に非常に効果的であった
(ウ)再生可能エネルギーの取り組みと地産地消	<ul style="list-style-type: none"> ■ 再生可能エネルギー設備導入世帯数(27年度 9世帯 5年間で15世帯増) 	<ul style="list-style-type: none"> ■ 31年度1世帯 累計21世帯 	①地方創生に非常に効果的であった	①地方創生に非常に効果的であった
(エ)空き家等対策	<ul style="list-style-type: none"> ■ 空き家活用移住世帯数(5年間で10世帯) ■ 町保有の遊休施設の解消(5年間で1施設) 	<ul style="list-style-type: none"> ■ 31年度2世帯 累計9世帯 ■ 31年度0施設 累計1施設 	②地方創生に相当程度効果があった	②地方創生に相当程度効果があった
(オ)生涯現役で活躍する健康長寿の形成	<ul style="list-style-type: none"> ■ 国民健康保険一人あたり医療費(一般 26年度 377,989円 → 31年度 360,000円) ■ 後期高齢者医療一人あたり医療費(26年度 879,466円 → 31年度 860,000円) ■ 特定健康診査受診率(25年度 61.2% → 31年度 66%) ■ 特定保健指導率(25年度 42.1% → 31年度 92%) ■ 百歳以上の高齢者の割合(22年度 0.45% → 31年度 0.5%) 	<ul style="list-style-type: none"> ■ 31年度270,169円概算 ■ 31年度950,000円見込み ■ 31年度61.4%見込み ■ 31年度65.0%見込み ■ 31年度0.30% 	③地方創生に効果があった	③地方創生に効果があった
(カ)地域ぐるみによる消防・防災体制の充実	<ul style="list-style-type: none"> ■ 消防団詰所の再整備(5年間で1ヶ所整備) ■ 自主防災組織の育成(26年度 13組織 → 31年度 14組織) ■ 災害時の孤立集落(5年間で0世帯) 	<ul style="list-style-type: none"> ■ 31年度0ヶ所 累計1ヶ所 ■ 31年度11組織 ■ 31年度0世帯 	①地方創生に非常に効果的であった	①地方創生に非常に効果的であった
(キ)公共交通空白地の解消に向けた輸送システムの構築	<ul style="list-style-type: none"> ■ 集落の世帯数(26年度 708世帯 → 31年度 690世帯) 	<ul style="list-style-type: none"> ■ 31年度648世帯 	③地方創生に効果があった	③地方創生に効果があった
(ク)広域連携による経済の活性化	<ul style="list-style-type: none"> ■ 町外への通勤者数(5年間で20人増) 	<ul style="list-style-type: none"> ■ 31年度1人増 累計13人増 	③地方創生に効果があった	③地方創生に効果があった

地方創生

「まち・ひと・しごとの創生」

上勝町は、平成27年9月に第1期「上勝町地域創生総合戦略」を策定しています。今年度は最終年度（平成31年度）の重要業績評価指標（KPI）の達成度や事業の効果を検証および評価しました。

第1期「上勝町地域創生総合戦略」では、若年層の人口減少に歯止めをかけ町外への人口流出を是正するため、また持続可能な美しいまちづくりのため、町独自の4つの基本目標を設定し「しごとの創生」と「ひとの創生」を目指し、2020年3月まで5年間の目標を設定し取り組んできました。効果的なPDCAサイクルを行うため「上勝町総合戦略本部会議」および「上勝町地域創生推進会議」を開催し、地方創生に関する事業や総合戦略について、重要業績評価指標（KPI）の達成度や事業の効果を検証しましたので報告いたします。第1期の取組および検証並びに評価は一旦終了しましたが、最新のデータに基づき分析し新たに策定した「上勝町地域創生人口ビジョン」により「2040年に各年代バランスのとれた1,000人程度の人口を確保する」ことを目標として引き続き地域創生に取り組むため、第2期「上勝町地域創生総合戦略」（令和2年度から令和6年度まで5年間）を策定しています。今後もこれまでと同様に年度毎に効果検証および評価、必要に応じて見直しを行い、時代にあった戦略となるよう積極的かつ迅速に進めてまいります。（企画環境課）

	【2019年度(平成31年度)成果目標】	【2019年度(平成31年度)成果】		地域創生推進会議評価
基本目標1 町にしごとをつくる 目標の設定 ★総合戦略による雇用創出数 5年間で40人			事業の効果	事業の評価
(ア)町の経済雇用戦略の企画・実施体制の整備	■ PDCAサイクルの確立	■ PDCAサイクルの確立		
(イ)彩山(いろどりやま)を活用した産業振興	■ 移住者の人数(5年間で10人) ■ 農林業従事者数(5年間で5人増) ■ 彩山ビジネスプラン従事者数(5年間で5人増)	■ 31年度0人 累計2人 ■ 31年度0人 累計3人増 ■ 31年度0人 累計6人増	③地方創生に効果があった	③地方創生に効果があった
(ウ)農林水産業における新規就業者の確保・支援	■ 新規就農者(5年間で5経営体増) ■ 認定農家、農業法人 (26年度 23経営体 → 31年度 28経営体) ■ 農家漁家民宿の開業(26年度 4軒 → 31年度7軒) ■ 林業労働者(26年度 17人 → 31年度 22人) ■ 漁業(養殖)者(5年間で7事業者維持) ■ 有害鳥獣による農作物被害 (26年度 1,100万円 → 31年度 800万円)	■ 31年度0経営体 累計5経営体増 ■ 31年度17経営体 ■ 31年度6軒 ■ 31年度22人 ■ 31年度7事業者 ■ 31年度600万円	③地方創生に効果があった	③地方創生に効果があった
(エ)商工業の振興	■ 建設業者数(5年間で9社維持) ■ 新規工業事業者参入数(5年間で1社確保) ■ 第三セクター数(5年間で5社維持)	■ 31年度8社 ■ 31年度0社 累計1社 ■ 31年度5社	②地方創生に相当程度効果があった	②地方創生に相当程度効果があった
(オ)起業者の育成	■ 新規起業家数(5年間で3人)	■ 31年度1人 累計10人	①地方創生に非常に効果的であった	①地方創生に非常に効果的であった
基本目標2 町へ新しいひとの流れをつくる 目標の設定 ★2020年までに転入、転出者数を社会増にする			事業の効果	事業の評価
(ア)ゼロ・ウェイストブランドを活用した循環型まちづくり事業	■ 新規事業所数(5年間で10事業所) ■ 年間延べ視察・観光来町者 (25年度 2,541人 5年間で1万人増)	■ 31年度1事業所 累計5事業所 ■ 31年度10,874人	②地方創生に相当程度効果があった	②地方創生に相当程度効果があった
(イ)四季を通じた滞在型観光と体験型交流の促進	■ 年間観光入込客数 (26年度 70,787人 → 31年度 101,000人) ■ 年間宿泊客数 (26年度 6,000人 → 31年度 8,000人) ■ 年間外国人宿泊客数 (26年度 73人 → 31年度 200人)	■ 31年度109,692人 ■ 31年度8,617人 ■ 31年度480人	①地方創生に非常に効果的であった	①地方創生に非常に効果的であった
(ウ)サテライトオフィス等による雇用形態の多様化と地元就労の拡大	■ サテライトオフィス等誘致数(5年間で1事業所) ■ 新規起業家数(5年間で3人)	■ 31年度0事業所 累計1事業所 ■ 31年度0人 累計0人	③地方創生に効果があった	③地方創生に効果があった
(エ)大学等を核とした域学連携の推進	■ 学生の受入数 (26年度延べ267人 5年間で300人増)	■ 31年度延べ505人	②地方創生に相当程度効果があった	②地方創生に相当程度効果があった

「健康の達人」になろう

知って得する健康情報 上勝町診療所 所長 幸田 朋也

No.268

変形性膝関節症について

今回は「変形性膝関節症」についてです。中高年になってくると、膝の痛みを訴える方が増えてきます。原因として多いのが変形性膝関節症です。ほうっておくと痛みが強くなり、生活が不便になり、歩くことにも支障を来します。



医療機関に相談することが重要です。立ち上がりや歩き初めに膝にこわばりを感じる、階段などを上り下りするときに膝に痛みがある、膝の曲げ伸ばしがつらいなどがあればご相談ください。

【要因】

変形性膝関節症は様々な要因によつて引き起こされます。加齢や筋力の低下、膝を酷使する仕事であったり、O脚や肥満であったり、いろいろな要因が重なり、膝関節を作る大腿骨と脛骨の関節軟骨や半月板がすり減つて変形性膝関節症になっていきます。軟骨などがすり減ってしまうと元に戻すことはできません。従つて、症状が出始めたなら早めに整形外科などの

【治療について】

変形性膝関節症の治療は運動療法、薬物療法、手術療法があります。痛みが強くて歩けない、動かなくても痛い、膝の痛みで生活が困難、変形が強いなどがあれば手術療法となることが多いですが、軽症の時から運動療法や薬物療法といった保存療法を行うことで変形性膝関節症の進行を遅らせることがで

きます。変形性膝関節症は痛みが強いと動く量が減り、筋力が落ち、膝関節の安定性が悪くなり更に変形が進行し痛みが強くなるというた負のスパイラルに陥ることがありますので、これを断ち切つて痛みを軽くし、進行を遅らせていくことが重要です。まず運動療法ですが、痛みがあり動きたくないと思われの方が多くと思います。確かにウォーキングなどの有酸素運動も効果的ですが、上勝町では急な坂道が多く、膝への負担が増え、つらいことがあります。家の中でできる運動を2つ紹介します。1つ目は椅子に座り、片方の足(膝)を伸ばしたまま30秒数えます。片方ずつ交互に行い、5回ずつを1日2〜3セット行いましょう。この運動は太腿の前側の筋肉を鍛えることが目的なので、力が入っていることを確認しながら取り組んでいきましょう。2つ目は、これも椅子に座り両方の踵が地面についた状態から始めます。ゆつくと両方の踵を上げ、上がりきつたら今度はゆつくりと下ろします。50回行うことを1セットとし、1日2〜3セット行いましょう。この運動はふくらはぎの筋肉が鍛えられるので、これらの運動で膝関節

を支える筋肉を鍛えることができ、痛みの軽減につながります。ただ、筋肉を鍛えるには時間がかかるので、取り組んですぐに痛みがなくなる訳ではありません。継続して取り組むことで痛みの軽減につながり、変形性膝関節症の進行を抑えることができます。この2つの運動以外にもストレッチを行うことで、痛みで硬くなった筋肉をほぐすことも痛み軽減に効果があります。痛みが強く生活が辛いようであれば、薬物療法で飲み薬や湿布、関節注射などで対応しつつ運動療法を継続することもできます。加齢により起こりやすくなる変形性膝関節症ですが、「年のせい」にするだけでなく運動療法などに取り組むことで進行を遅らせることもできます。無理せず続けることが重要です。膝の痛みで悩んでいる方は、診療所や整形外科でご相談ください。





こんにちは
保健師です



9月は健康増進普及月間です

1に運動 2に食事

しっかりと禁煙

最後にクスリ

健康寿命をのばしましょう

健康で自立した生活ができる「健康寿命」を伸ばすために、生活習慣の改善に努めましょう。

■運動

適度な運動や身体活動は、寝たきり予防や心の健康、生活の質の改善に効果的です。日頃から体を動かすことを意識し、自分に合った運動習慣を身につけましょう。

■食事

健康的な食事とは、多様な食品から体に必要な栄養素をバランスよく摂取することです。「野菜(特に緑の濃い野菜)を多めに」「塩分を控えるために」を心がけましょう。

■禁煙

喫煙と関連のある病気には、肺がんをはじめとする悪性疾患を筆頭に、心筋梗塞や脳卒中などの血管の病気やCOPDなどの呼吸器の病気などがあります。喫煙者は、非喫煙者に比べて平均で10年寿命が短いことがわかっています。禁煙に取り組み、受動喫煙にも注意しましょう。

あなたの健康づくりを楽しく・お得に!

とくしま健康ポイントプロジェクト「テクとく」(テクテク歩いておとくをゲット)を活用してみませんか?

1. まずはアプリをダウンロード(無料)

▼ダウンロード



プロフィールや目標歩数などを登録します。

2. 健康ポイントを貯める

歩数、体重等の登録、健診受診、健康イベントの参加、応援事業者の利用等で健康ポイントが貯まります。

★健康ポイントが貯まると

3000ポイント以上で協賛店で特典が受けられます!

6000ポイント以上で

徳島県産品等が当たるプレゼントに応募できたり、協賛店で特典が受けられます!

■実施期間

令和2年4月1日〜令和3年3月7日まで

アプリの詳細を掲載したチラシを役場本庁に設置中!

■主催 徳島県

■お問い合わせ

徳島県保健福祉部健康づくり課 健康プロジェクト担当
☎088-621-2208



子宮頸がん・乳がん 医療機関検診広域化 実施のお知らせ

上勝町が実施する子宮頸がん・乳がん検診について、集団検診以外に、県内の医療機関においても受診することができます。

■対象者

〈子宮頸がん検診〉
20歳以上の女性
〈乳がん検診〉
40歳以上の女性

※今年度中に満年齢に達する方が対象です。
※上勝町が実施した、令和元年度の子宮頸がん・乳がん検診を受診した方は対象外となります。

■実施期限

令和3年3月31日

■個人負担金

〈子宮頸がん検診〉
1,200円
〈乳がん検診〉
1,500円

■申込み

①検診票をお送りしますので、住民課保健師までご連絡ください。

②①の後、ご自身で医療機関へ検診の申込みをしてください。

貯筋教室

ゆっくり体をほぐし、無理のない筋トレ体操を行います。運動不足・肩こり・腰痛・膝の痛みのある方は、楽しく体を動かして、筋力をつける貯筋体操をしてみませんか?

日時: 9月23日(水)14時~16時
場所: コミュニティセンター
講師: 株本泰輔 先生
参加費: 500円 持ち物: タオル・お茶など



歯の健康相談

歯科衛生士による歯やお口の相談

日時 9月2日(水)/10月2日(金)
9時~11時30分
場所 上勝町診療所

予約制〈要電話予約〉

お電話にて上勝町診療所へご予約をお願いします。在宅でのご相談も受け付けます。
☎ 44-5010 IP 050-3438-7872

お子様の(赤ちゃんからの)お口の相談

○姿勢が悪い ○よだれが多い
○ごはんをよく食べてくれない
○口呼吸になっている...
など、思い当たることはありませんか? できることがあります。ぜひご相談ください。

WASTE

ゼロ・ウェイスト宣言

2020年達成に向けて

消費者庁 衛藤内閣府 特命担当大臣来町

7月30日、消費者政策の研究や国際業務等の拠点として「消費者庁新未来創造戦略本部」が徳島県庁に開設され、衛藤大臣は開設式へ出席した後、上勝町のゼロ・ウェイストと彩事業を視察するため、飯泉知事と共にゼロ・ウェイストセンターを訪れました。



ゴミステーションにおける分別の仕組みについてや、くるくるシヨップでの「リユース」、町内木材を活用した「地産地消」、ごみをごみで無くす「アップサイクル」など、施設全体の取組を紹介しました。
ごみを減らすためには生産者・消費者・行政の協力が不可欠であること、生産者とは分別の負担を軽くするための連携を進めること、消費者へはごみを生み出さない買い物の仕方などを提案していくことをお伝えしました。これ

指定ごみ袋の販売価格が変わります!

指定ごみ袋(焼却用)の販売価格について、消費税の引き上げと製作費の高騰により、下記のとおり値上げします。

9月15日(火)から220円(税込)に値上げ
(1ロール10枚入)

町内の取扱店は、鶴居商店・前川商店・東野商店・福原商事・中岡商店・東丸石油・彩の里・武市商店・亀井商店の9店舗です。

ゴミステーションにて、ちりつもポイント(10P)と交換し、無料で入手することもできますので、ご活用ください。

できるだけ
焼却ごみに
ならないよう、
資源への分別を
よろしく頼む!



は、消費者庁が推奨する食品ロス削減やエシカル消費にも繋がるものと思われまます。
衛藤大臣は(株)いろどり横石社長の説明も熱心にお聞きになり、実際に「つまもの」を手に取りながら、彩農家の西蔭さんとも交流を深めました。
記念品として、町内の杉から作られたKINOF(キノフ)のマスクを花本町長より進呈し、ゼロ・ウェイストセンターでの視察を終えました。
視察の様子については、ゼロ・ウェイストポータルサイト(<https://zwtk.jp/2020/08/03/>)にも詳しく掲載しております。

ちりつもポイント キャンペーン当選者

毎月10名の方に1,000円相当の
町内商品券をプレゼント!
今月の当選番号は!!



90・255・349・453・458・
622・691・693・718・757

引換は「ゴミステーション」まで

今月の納税

後期高齢者医療保険料 2期分
国民健康保険税 3期分
介護保険料 3期分
納期限 令和2年9月30日(水)

督促状の出るもの

後期高齢者医療保険料 1期分
介護保険料 2期分
国民健康保険税 2期分
固定資産税 2期分
納期限は8月31日(月)でしたが、まだ未納の方が見受けられます。未納者には、9月18日(金)に督促状を送付します。早急に納めてください。

英会話教室 受講料無料

開催日時 毎週火曜日
(9月22日は休講です。)

初級・応用クラス 19時～21時
※初級クラスだけの受講も歓迎いたします!
※両クラスを受講することもできます。

場 所：高鉾公民館

【お問い合わせ】教育委員会

☎45-0111 IP 050-3438-7311

心配ごと相談

9月17日(木) 13時30分～16時30分

コミュニティセンター

家庭内・近隣との悩みごとなどお気軽にご相談ください。

消費生活相談

相談時間：9時～16時

休館日：土日、祝日、年末年始

小松島市消費生活センター

☎0885-38-6880 (FAX兼用)

小松島市横須町2番14 小松島市教育委員会庁舎内

障がい児者生活支援相談

一般・特定・障がい児者相談支援事業こなん

☎ 0884-42-0999

※令和2年4月から事業者が変更になっています。

障がい児者の支援、相談を受け付けています。障がい者手帳の取得、補装具、住宅改修、障がい福祉サービス等どんなことでもお手伝いいたします。お気軽にお電話ください。

廃タイヤ

特定家電製品の回収

月～金 7時30分～14時

土・日 7時30分～15時30分

ゼロ・ウェイストセンター

○ 廃タイヤ 月～日

1kgまでごとに100円

○ 特定家電

テレビ・エアコン・洗濯機

衣類乾燥機・冷蔵庫

平日のみ(休日要事前相談)・有料

IP 050-3438-8110

9月担当医表

上勝町診療所

医科受付 8時30分～11時30分/14時～16時30分
水曜日午後/15時～16時30分

☎ 44-5010

IP 050-3438-7872

歯科受付 8時30分～11時30分/13時～16時30分

FAX 44-5011

		月	火	水	木	金
			1	2	3	4
医科	午前		幸田	江川 13時～15時休診	幸田	診：榎原 検：幸田
	午後					榎原
歯科					住吉	
		7	8	9	10	11
医科	午前	幸田	幸田	江川 13時～15時休診	幸田	診：榎原 検：幸田
	午後					榎原
歯科					住吉	
		14	15	16	17	18
医科	午前	幸田	幸田	江川 13時～15時休診	幸田	診：榎原 検：幸田
	午後					榎原
歯科					住吉	
		21	22	23	24	25
医科	午前			江川 13時～15時休診	幸田	診：榎原 検：幸田
	午後	敬老の日	秋分の日			榎原
歯科					住吉	
		28	29	30		
医科	午前	幸田	幸田	江川 13時～15時休診		
	午後					
歯科						

※外来担当医は急患等により変更になることがあります。ご了承ください。

福原診療所

医科受付・診療 13時～14時30分

☎ 46-0302

IP 050-3438-8001

FAX 46-0302

		水	木	金
		2	3	4
午後	江川			幸田
		9	10	11
午後	江川			幸田
		16	17	18
午後	江川			幸田
		23	24	25
午後	江川			幸田
		30		
午後	江川			



第49回 彩杯グラウンドゴルフ大会

《日時》 10月4日(日) 13時開始

《予備日》 10月11日(日)

《場所》 福川グラウンド

《要項》

- 。1チーム3名
- 。町内在住者もしくは町内事業所へ勤務する者。
- 。小学校3年生以上。
- 。子どもが参加される時は、3名の内1名は保護者もしくは大人の方とチームを組むことが条件となります。
- 。大会中の事故などについて、主催者は一切責任を負いません。

《注意事項》

1チームの人数が3名となっておりまして、お間違えのないようお願いいたします。2チーム1組で各ホールを競技し、相互に得点を付けるようになりますので協力よろしくお願いたします。なお、新型コロナウイルスの影響により、中止・順延となる場合があります。その際は、町内放送等で周知いたします。

《申込み》

9月25日(金)(必着)までにチームの名簿を教育委員会まで提出してください。

【お問い合わせ】教育委員会

☎45-0111

IP050-3438-7311

令和2年度 上勝町総合防災訓練の中止について

例年、上勝町消防団では、巨大地震等災害を想定した総合防災訓練を実施していましたが、本年度は新型コロナウイルス感染拡大防止のため、中止とさせていただきます。

◆お願いおよび注意

総合防災訓練は中止となりましたが、住民の皆さんも災害に備えた非常食等持ち出し品の確認をお願いします。

～非常食は3日分を基本に
用意しましょう～



【お問い合わせ】総務課
☎46-0111 IP050-3438-8071

上勝町営バス運行時刻の改正について

10月1日より、徳島バスの時刻表改正に伴い、町営バスの時刻も改正されます。新しい時刻については、9月中旬頃に新聞折込みさせていただきますので、ご覧ください。また、新聞を定期購読されていない方については、送付させていただきますか、お手数ですが、役場本庁、支所でお渡しできますので、お立ち寄りください。

なお、9月30日に時刻表の取替作業を各バス停で行いますので、乗車時刻の間違えのないように事前に確認をお願いします。

【お問い合わせ】教育委員会
☎45-0111 IP050-3438-7311

第1回・第2回

高齢者教室開講の中止について

新型コロナウイルス感染拡大防止のため、次の高齢者教室を中止といたします。高齢者の皆様には、ご理解とご協力のほどよろしくお願いたします。

中止する講座

第1回高齢者教室 9月30日(水) 高鉾公民館
第2回高齢者教室 10月22日(木) 傍示定住センター

なお、第3回高齢者教室(11月18日実施予定)以降につきましては、今後の状況を見ながら判断したいと思います。

【お問い合わせ】教育委員会
☎45-0111 IP050-3438-7311

令和2年度 上勝町連合運動会の中止について

例年、保育園、小学校、中学校、一般で開催してまいりました上勝町連合運動会は、新型コロナウイルス感染拡大防止のため、本年度は中止とさせていただきます。

【お問い合わせ】教育委員会
☎45-0111 IP050-3438-7311



NHK-BSプレミアムで放送予定の、「にっぽん縦断 こころ旅 (2020秋の旅)」。

9月21日、北海道をスタート。

青森、岩手、宮城、福島と東北を南下、そして四国4県を回る12週間の旅です。

番組では、みなさんからのお手紙で旅のルートを決定するため、市(町・村)内の「忘れられない場所、風景」にまつわる手紙を募集しています。

応募期限 10月12日(月)必着

応募内容 住所、氏名、電話番号、性別、年齢、思い出の場所、風景にまつわるエピソード

応募方法

番組ホームページ:

<http://nhk.jp/kokorotabi>

FAX: 03-3465-1327

郵送 〒150-8001 NHK「こころ旅」係
徳島県の放送予定

11月30日(月)~12月4日(金)

【お問い合わせ】

NHKふれあいセンター ☎0570-066-066

または

☎050-3786-5000

人生100年時代、ゆとりある老後のために国民年金基金をご活用ください



国民年金基金は、自営業者やフリーランスなど国民年金第1号被保険者の方々が安心して老後を過ごせるように、老齢基礎年金にゆとりをプラスする公的な年金制度です。また、60歳以上65歳未満の方や海外に居住されている方で国民年金に任意加入している方も加入できます。

【5つのメリット】

★終身年金が基本

65歳から生涯受け取る終身年金が基本ですので長い老後の生活に備えることができます。

★年金額が確定、掛金額も一定

掛金も変わらず、掛金の支払いにより、将来受け取る年金額が確定します。

★税制上の優遇

掛金は全額社会保険料控除の対象となり、確定申告で税金が軽減されます。

★万が一のときは、家族に一時金(一部タイプを除く)

万が一早期に亡くなったときには、家族に遺族一時金が支給されます。

★自由なプラン設計

ライフプランに合わせ、年金額や受取期間を設計できます。

【加入できない方】

☆厚生年金に加入している方およびその被扶養配偶者の方

☆国民年金に加入している方であっても免除されている方、農業者年金に加入している方。

☆65歳以上の方で国民年金に任意加入している方。

【お問い合わせ】

全国国民年金基金徳島支部 ☎0120-65-4192

家屋の新築・滅失・所有権の変更等について

家屋の固定資産税は、毎年1月1日を基準として家屋の所有者に課税しています。届け出がない場合、取り壊した家屋に誤って課税されてしまう原因にもなります。届け出についてご協力をお願いします。

1. 家屋の売買、相続、贈与などにより所有者の変更があった時、家屋を取り壊した時(滅失した時)

登記されている家屋については、法務局へ登記の手続きが必要です。

登記されていない家屋については、税務課へ異動の届け出が必要です。

※登記されていない家屋の取り壊し(滅失)については、現地確認をした後に台帳登録を抹消しますが、1月1日の賦課期日までに確認できるよう早めに届け出てください。

2. 家屋の新築や増改築した時

忘れずに届け出が必要です。

【お問い合わせ】 税務課 ☎46-0111 IP050-3438-8071



軽自動車・原付等の廃車は忘れなく



軽自動車税(種別割)(原付を含む)は、4月1日現在の所有者に対して課税されます。使用されていなくても廃車が済んでいない場合は課税されますので、廃車される方は印鑑およびナンバープレート等をご持参の上、廃車手続きをしてください。

廃車についてのお尋ねは

車種	連絡先	郵便番号・所在地・電話番号
軽自動車	徳島県	〒771-1156 徳島市応神町応神産業団地1-4
軽二輪(126~250cc)	軽自動車協会	☎088-641-2010
小型二輪(251cc以上)	徳島運輸支局	〒771-1156 徳島市応神町応神産業団地1-1
原動機付自転車(125cc以下のオートバイ)	役場税務課	☎46-0111 IP050-3438-8071

(税務課)

町営住宅入居者募集！

入居にあたっては、地域の自治組織に加入できる方に限ります。

住宅名	構造・階数	部屋番号	対象世帯	間取り	家賃	住所
● 単独住宅 上勝町内に住所を有することができる者であること。						
正木	鉄筋コンクリート3階建	305号室	世帯	3DK	35,500円 (共益費含む)	正木字西浦49番地4
上寺内	鉄筋コンクリート2階建	F-1号室	世帯	2DK	28,000円 (共益費含む)	正木字寺内14番地2
川北 C棟	コンクリートブロック2階建	C-1号室	単身・世帯	3K	10,500円 (共益費含む)	福原字川北58番地1
旭 A棟	コンクリートブロック 平屋建	A-1号室	単身・世帯	2DK	13,200円 (共益費含む)	旭字中村104番地1
		A-2号室				
旭 B棟	コンクリートブロック平屋建	B-4号室	単身	1K	7,200円 (共益費含む)	
田野々	木造3階建	F-1号室	世帯	3LDK	38,000円 (共益費含む)	旭字中村9番地
		F-3号室	世帯	3LDK	37,000円 (共益費含む)	
		F-5号室	世帯	3LDK	40,000円 (共益費含む)	
● 複合住宅 上勝町に移住・定住を希望する者であること。						
傍示複合	鉄筋コンクリート3階建	109号室	世帯	3DK	33,500円 (共益費含む)	傍示字下地69番地
● 公営住宅 町内に住所または勤務場所を有する者であること。(ただし、一定の所得を超える場合は申込みできません)						
喰田	木造2階建	1-1号室	世帯	3LDK	所得に応じて変動 (共益費なし)	福原字榎ヶ谷81番地
		1-2号室				
		3-2号室				

※一定の所得：所得月額が158,000円以下（高齢者世帯、障がい者世帯等及び小学校就学前世帯は214,000円）
所得月額とは、本人及び同居者の合計所得金額から諸控除額を差し引いて12ヶ月で割った金額

●入居申込資格

- (1) 世帯部屋は同居する親族（内縁関係にある方及び婚約者を含む）がいること。
- (2) 町に定住し、地域発展に貢献できる若い者であること。
- (3) 現に住宅に困窮していること。
- (4) 申込者及び同居する親族が、暴力団員でないこと。
- (5) 申込者及び同居する親族が、国税・地方税の滞納をしていないこと。

●全戸共通

○入居申込受付期間 9月7日(月)～9月25日(金)

- ・単独住宅で受付期間内に申込みがなかった場合は、随時受付となります。
- ・公営住宅で受付期間内に申込みがなかった場合は、再度広報にて募集を行います。

○申込方法

- ・建設課または支所にある申込用紙に記入の上、申込者及び連帯保証人の所得証明及び納税証明書と合わせて申込みください。
- ・公営住宅につきましては、上記の内容と異なりますので、お問い合わせください。
なお、連帯保証人は保証能力があり、かつ国税・地方税の滞納がない方を選任してください。

○注意事項

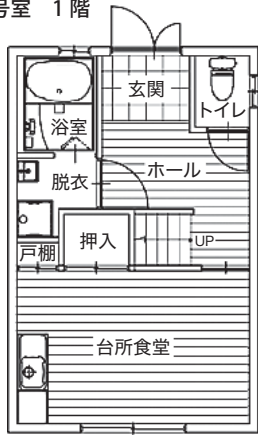
- ・町営住宅では犬猫等のペットの飼育は禁止しております。
- ・入居の際には、敷金（家賃＋共益費の3ヶ月分）が必要です。
- ・その他、必要な設備については各戸で異なりますので、詳細はお問い合わせください。

【お問い合わせ】 建設課 ☎ 46-0111 IP 050-3438-8071

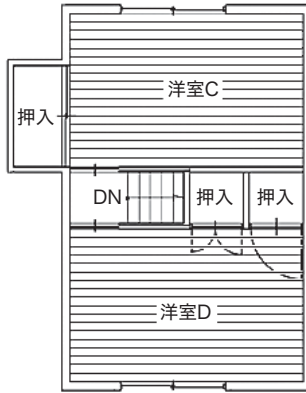
町単独住宅

上寺内住宅 世帯用

F-1号室 1階

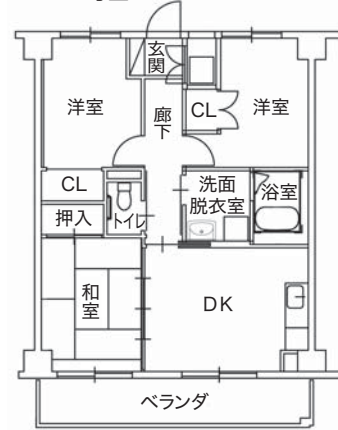


F-1号室 2階



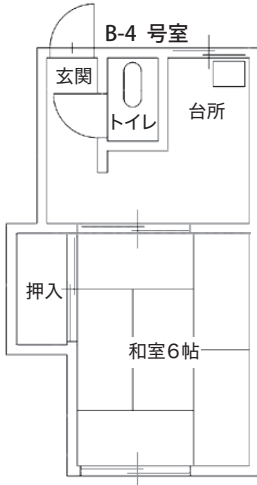
正木住宅 世帯用

305号室



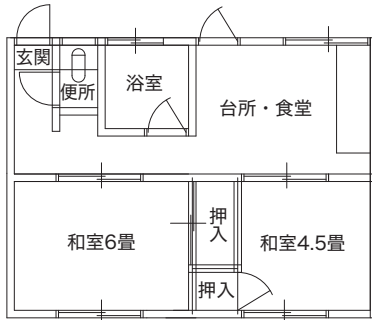
旭住宅 単身用

B-4号室



旭住宅 単身・世帯用

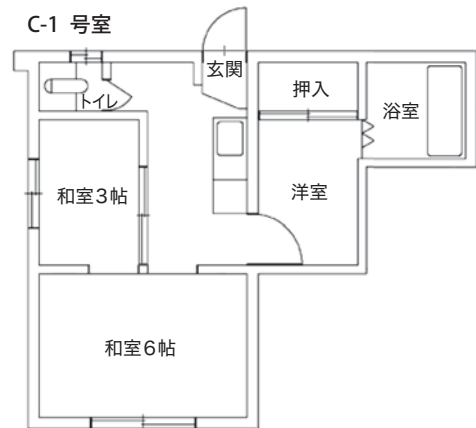
A-1号室



※A-1、A-2号室とも同じ間取りです。

川北住宅 C棟 単身・世帯用

C-1号室



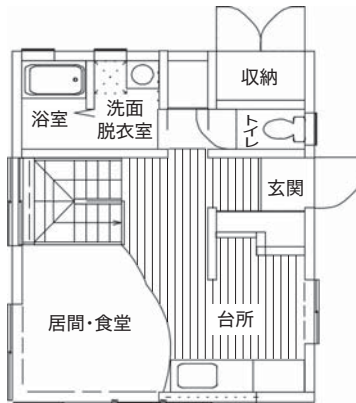
町複合住宅

傍示複合住宅 世帯用 109号室

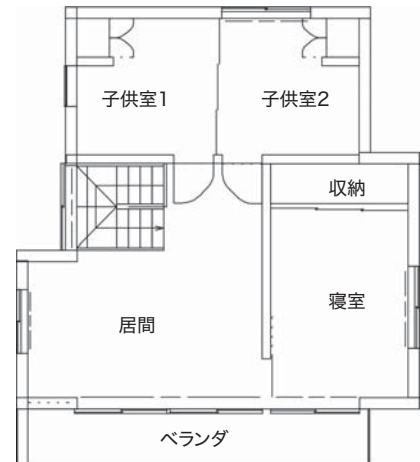


田野々住宅 世帯用

F-5号室 1階



F-5号室 2階

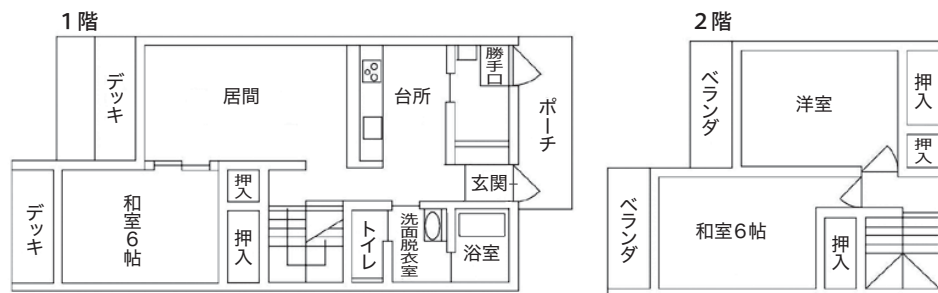


※F-1号室、F-3号室の間取りについては、建設課にお問い合わせください。

公営住宅

喰田住宅 世帯用

1-1号室、1-2号室、
3-2号室
※全部屋同じ間取りです。



スズメバチ等駆除用防護服を貸出します



自宅等のスズメバチやアシナガバチ等の巣を駆除する際に使用する防護服一式を無料で貸出します。なお、防護服の数には限りがありますので、事前に住民課までご連絡ください。

【貸出対象者】 町内においてスズメバチ等が営巣している建物もしくは土地の所有者または所有者から駆除にかかる承諾を得た方

【貸出期間】 原則3日間。ただし、他の利用者の予約状況に応じて、貸出期間を延長することができます。

【貸出申請】 事前に使用の申込みを行い、「上勝町防護服貸出申請書(様式第1号)」を提出してください。申請後、内容を審査し防護服を貸出します。

【お問い合わせ】 住民課 ☎46-0111 IP050-3438-8071

新型コロナウイルス対策を踏まえた上手な医療のかかり方について

コロナ禍でも医療機関で適切な受診を

1 過度な受診控えは健康上のリスクを高めてしまう可能性があります。

新型コロナウイルス感染症の感染への懸念から、医療機関での受診を控える傾向が強まっています。過度な受診控えは健康上のリスクを高めてしまう可能性があります。

2 コロナ禍でも持病の治療や予防接種・健診等の健康管理は重要です。

発熱、咳や腹痛などの症状は新型コロナウイルス感染症に限りません。それ以外の病気の可能性もあるため、必要な受診を控えると手遅れになることもあります。また、定期的に飲んでいいる薬を切らすと、持病が悪化してしまうおそれがあります。予防接種はタイミングを逃さず接種してください。健診も病気の早期発見・早期治療の大事な方法です。リハビリも可能な範囲で継続することが大切です。

3 医療機関では感染防止対策が行われています。

現在、厚生労働省からの依頼によって、医療機関では、院内感染防止のガイドライン等に基づき、感染対策に取り組んでいます。さらに、患者の皆さんにわかりやすいマークや自主的ガイドラインによる取組により、しっかりした感染防止対策が行なわれています。

4 具合が悪いなど健康に不安がある時は、まずはかかりつけ医に相談しましょう。

自己判断で受診を控えることで、慢性疾患の症状悪化により、新型コロナなどのウイルスに対抗できない状態になることがあります。かかりつけ医に相談しながら健康や持病を管理していくことが、新型コロナウイルス対策にもとても重要なため、心配な場合は、まずはかかりつけ医に相談しましょう。

参考：厚生労働省「上手な医療のかかり方.jp」

この件に関するお問い合わせ info@kakarikata.jp 0120-918-405

受付時間：10:00～17:00 土・日・祝日を除く

※Eメールの受信は24時間受け付けておりますが、ご返信にはお時間を頂戴しております。

予めご了承ください。

★上勝町診療所受診の場合も…

風邪症状等で上勝町診療所を受診される場合は、事前に電話連絡を行い診療所の指示に従い受診をお願いします。

上勝町診療所 ☎44-5010

国民年金は、あなたの味方です！

日本国内にお住まいの20歳以上60歳未満の方には、「国民年金に加入して保険料を納めること」が法律で義務付けられています。「年金なんて…」と思われるかもしれませんが、国民年金は、老後だけでなく、“安心”で“お得”な現役世代の強い味方です。

●国民年金が“安心”な理由

国民年金は国が運営！

- ・国が責任をもって運営しているので、安心です。
- ・基礎年金支給額の2分の1は、国が負担しています。
(未納のままですと、この国庫負担分も含めて受給できません。)



●国民年金が“お得”な理由

■老後を支える終身保障です！

- ・老後の給付（老齢基礎年金）は、終身で受け取れる一生涯の保障です。

■万が一の時も保障されます！

- ・けがや病気などが原因で一定の障害が残ったときには「障害基礎年金」が、死亡したときには、残された家族に「遺族基礎年金」が支給されるなど、現役世代の保障も充実しています。

■社会保険料控除が受けられます！

- ・納めた保険料の全額が所得から控除されます。

■年金を受け取る条件が緩和されました！

- ・保険料を40年納めることが原則ですが、万が一、納めることができなかった場合でも、10年あれば必要な期間※を満たすことができます。(平成29年8月に25年から10年に短縮されました。)

※老後の年金を受け取るのに必要な期間（納付や免除等の期間）です。

●納め方も選べて便利！

①金融機関、郵便局、コンビニの窓口、ATMでの納付

日本年金機構からお送りしている納付書を使って、各窓口で納める方法です。

②電子納付

インターネットバンキング、モバイルバンキング、テレフォンバンキングで納める方法です。

③口座振替 口座振替で納めると手間がかからず、納め忘れを防ぐことができます。

④クレジットカード納付 クレジットカードにより定期的に納める方法です。

※過去の納め忘れの保険料については、①または②の方法をご利用ください。

●保険料が割引されてお得！

■まとめて前払い（前納）すると、保険料が割引されます。

(例) 口座振替をご利用いただいた場合、令和2年度保険料額で

2年前納⇒2年で15,840円の割引

1年前納⇒1年で4,160円の割引 となります。

参考：令和2年度における1カ月の国民年金保険料額16,540円

●国民年金は終身保障などの利点があります！

	国民年金	民間の個人年金
加入	<ul style="list-style-type: none"> ●国民の義務として日本に居住する20歳～60歳のすべての人が加入 	<ul style="list-style-type: none"> ●個人が自由意思で加入
給付の特徴	<ul style="list-style-type: none"> ●物価の上昇などに合わせて給付額が引き上げられ、将来に渡って実質的な価値を保障 ●給付は終身、一定限度額で非課税 	<ul style="list-style-type: none"> ●自分が積み立てた保険料およびその運用益の範囲で給付 ●基本的には給付は有期、課税対象
給付の種類	<ul style="list-style-type: none"> ●老齢、障害、死亡(遺族)の全てをカバー 	<ul style="list-style-type: none"> ●各個人が選択した種類のリスクをカバー
運営	<ul style="list-style-type: none"> ●国により運営されており、基礎年金支給額1/2と運営事務に要する費用の多くを国が負担 	<ul style="list-style-type: none"> ●民間の保険会社が加入者から集めた保険料により、自社の経営に必要な諸経費も含めて運営
負担の減免	<ul style="list-style-type: none"> ●支払った保険料の全額が、所得から控除 ●生活が苦しい場合には、一定の条件で保険料を免除 	<ul style="list-style-type: none"> ●支払った保険料は、一定額まで所得から控除

【お問い合わせ】 徳島南年金事務所 ☎088-652-1511
住民課 ☎46-0111 IP050-3438-8071

町民の詩歌

俳句

長雨に蟻もとまどふ車庫の隅
捨てられし小鳥の巢ある茶の木かな
すだれ吊る孫の素足に日が照りて
掃苔や父も使った鎌持ちて
遠い日の蚊帳吊りは海底のごと
想い出も雲間に染めし盆の月

弘子
あつ子
一休
枇呂
朱音
周泉

短歌

学校へ八年通いし弁当のおかずは何時も赤梅だった
金魚草咲き満つ狭庭辺お茶を摺る雷の音遠くかすかに
黙禱を捧ぐ終戦記念日に一斉に鳴く蟬も愛しき
晩茶ほし夕立ちこぬか心して暑さに耐える仕上げの極み
ほっとする一休茶屋の谷の音涼風爽やか初蟬の声
逆縁を笑顔で耐える歌友のいて新盆近し蝸のなく
おし寄せるコロナ禍の波足元に明日は我が身と不安なる日々

たみ江
あや子
米子
恵子
茂美
ヨリ子
恵美子

徳島救急医療電話相談 (#7119)について

- 夜間・休日の急な病気やけがなどの際、家庭でどのように対処すればよいか、すぐに医療機関を受診したほうがよいかなど判断に迷ったときに、看護師等へ相談ができるものです。
15歳未満のお子さんが急な病気やけがをしたときは、『徳島こども医療電話相談 (#8000または☎088-621-2365)』にお電話ください。
【注意】相談はあくまでも助言であり、電話による診断・治療はできません。

- 相談時間
月曜日～土曜日：午後6時～翌朝8時まで
日曜日・祝日・年末年始（12月29日～1月3日）：24時間対応
- 相談電話番号
○ 固定電話（プッシュ回線）、携帯電話からは、（局番なしの）#7119
○ #7119を利用できない場合には ☎088-622-6530
※ 固定電話（ダイヤル回線）やIP電話、一部の携帯電話など、#7119をご利用いただけない電話があります。

【お問い合わせ】
徳島県 保健福祉部 医療政策課
広域医療室 広域医療担当
☎088-621-2186



かみかつQぴっと 結婚相談会

ご縁談について相談会を行っています。
結婚を希望される独身男女の方、
親御様はお気軽にご相談ください!!

日時：応相談
会場：高銚公民館
相談員：

かみかつQぴっとサポーター 2名

【お問い合わせ】

かみかつQぴっと事務局（教育委員会内）

☎ 45-0111 IP 050-3438-7311

Eメール

kyoiku_1@kamikatsu.i-tokushima.jp

※秘密および個人情報は固く守られます。

相談のご希望がありましたら、
事前に事務局にご連絡ください。

戸籍の窓口

令和2年8月1日現在

		前月比	
人口	1,501人		4
男	716人		1
女	785人		3
世帯数	766戸		6

世帯数			
正木	512人 (1)	245戸 (4)	
傍示	255人 (△2)	131戸 (0)	
福原	223人 (1)	115戸 (1)	
生実	221人 (1)	119戸 (0)	
旭	290人 (3)	156戸 (1)	

○高齢化率 53.10%

こんにちは赤ちゃん

[正木] 幸田 朋也さん } 尚方さん
 智子さん }

つつしんでご冥福をお祈りいたします

[正木] 藤本 文信さん 79歳
 [生実] 松坂 初子さん 97歳

令和2年 7月の視察来町者数

19 件 **249** 名

※オンライン視察も含む

ありがとうございました

彩保育園

武市 功さん(旭)…晩茶作り見学・体験
 谷奥 亀市さん(旭)…鯉見学・鯉の稚魚
 佐々木義浩さん(正木)……………スイカ
 安堵 鶴江さん(傍示)……………スイカ
 片山 将夫さん(正木)……………きゅうり
 高橋 信幸さん、小枝子さん(正木)
 ……お風呂(お泊まり保育)

夜間救急当番

下記の医療機関へ事前に連絡をお願いします。

国民健康保険上勝町診療所

夜間・休日は休診となりますが、電話での相談は可能です。

☎ 44-5010

国民健康保険勝浦病院

必ず事前に連絡をお願いします。

☎ 42-2555
 IP 050-3438-7441

救急車の要請

上勝町役場へ連絡をお願いします。

☎ 46-0111
 IP 050-3438-8071

小松島警察署 福原駐在所だより



1. 地震に備えましょう

いつ起こるか分からない地震。特に、私たちが住む徳島県では、近い将来、南海トラフ地震の発生が予想されています。今、家庭のできる備えをしておきましょう。

○住まいの安全対策

家具等を固定し転倒を防ぐ、高いところには物を置かない、履き物や懐中電灯などを枕元に置いておくなどといった安全対策をしましょう。

○家族間での話し合い

家族で、最寄りの避難場所や避難経路を確認することや、携帯電話やスマートフォンなどから「災害用伝言ダイヤル」や「災害用伝言板」を利用して家族間の安否確認を把握できる方法を決めましょう。

○食料・飲料水などの備蓄

- ・飲料水：1人1日3リットルが目安
- ・非常食：アルファ米、ビスケット板チョコなど
- ・あると便利な物：
トイレットペーパー、ライター、カセットコンロなど



2. 令和2年度「秋の全国交通安全運動」が実施されます。

期間：9月21日(月)～9月30日(水)

9月30日(水)は「交通事故死ゼロを目指す日」となっています。

実施期間中、上勝町においても「交通安全キャンペーン」が実施されますので、皆様のご理解、ご協力をお願いします。

小松島警察署 ☎0885-32-0110 福原駐在所 ☎46-0024

上勝町にご寄附いただきました

○ふるさと納税寄附金

中山 豊様 (埼玉県坂戸市)
 折部 匡様 (徳島県小松島市)

ご寄附の意志に添えるよう、有効に活用させていただきます。格別のご芳志、誠にありがとうございました。
 (寄附申込みの際にご芳名公表の確認・承諾をいただいた方のみ掲載しています。)

令和2年9月 日程

10日(休)	八重地、市宇、福原地区
11日(金)	田野々地区
14日(月)	正木地区
15日(火)	生実、傍示地区

一般廃棄物運搬支援事業

こんな時にご連絡をお願いします。

- 当日不在
- ごみがない
- 粗大ごみがある

【連絡先】企画環境課 ☎46-0111
 IP 050-3438-8071
 (新規申請は住民課まで)

インターネットおよびCATV・IP電話サービス

故障かな?…と思ったら下記までお問い合わせください。

お問い合わせ窓口 新規申込・解約・故障・各種変更など

お問い合わせ ☎770-8552 徳島市新蔵町1丁目17

ケーブルテレビ徳島株式会社 ☎088-655-4000

お問い合わせ可能時間 ●平日 9:00～17:30 ●土曜日 9:00～17:00

時間外窓口 (時間外のため簡易な対応となります)

平日 17:30～20:00 / 土曜日 17:00～19:00 / 日曜・祝日 9:00～17:00

(お盆(8/12～8/15)および年末年始(12/29～1/4)は、日曜・祝日の対応と同じになります。)

※上記時間外は、留守番電話にて用件をたまり、翌営業日の対応となります。





消防活動に貢献 安井勢治氏 瑞宝単光章受章

令和2年春の叙勲で、元上勝町消防団副団長、安井勢治氏が瑞宝単光章を受章されました。今年度は新型コロナウイルス感染症の影響で伝達式が延期されておりましたが、去る7月21日上勝町役場において花本町長より勲記勲章が伝達されました。

安井勢治氏は、昭和46年に上勝町消防団に入団以来47年余りの永きにわたり、消防活動全般にその指導力と手腕を発揮し、平成17年に副団長に就任。12年余りにわたり副団長として、団長を補佐し指導者として消防行政の発展、町民の安全安心に尽力されました。

氏の功績をたたえ、栄えある受章をお喜び申し上げますとともに、今後ますますのご健勝とご活躍をご祈念申し上げます。
(総務課)



地方自治の 発展に貢献 (故)藤田欣宏氏 旭日単光章受章

5月に亡くなられた元上勝町議会議員の(故)藤田欣宏氏が内閣総理大臣から旭日単光章を授与されました。

藤田氏は、平成16年1月から平成27年12月までの3期12年間にわたり町議会議員を務め、平成20年1月からは副議長、平成21年12月からは議長を務められ、永年にわたり町の地方自治発展に貢献した功績(地方自治功労)が認められたものです。

伝達式は7月30日、藤田氏の自宅で行われ、花本町長からご家族に伝達されました。

今回受章した特別叙勲(死亡叙勲)は、国家または公共に対し功労のあった方が死亡した場合に、各省庁の大臣等から内閣総理大臣に候補者が推薦され、賞勲局で審査を行い、閣議決定の上、裁可を得て発令される叙勲です。
(総務課)

令和2年度 徳島県市町村選挙管理委員会連合会 個人一般表彰について



令和2年度徳島県市町村選挙管理委員会連合会被表彰者として、本町からは小出一郎氏が個人一般表彰を受賞されました。今年度は総会が新型コロナウイルス感染症の影響で中止となりましたので、伝達式は7月28日にご自宅で行わせていただきました。

小出氏は平成25年1月から選挙管理委員会委員として、平成29年1月からは委員長として職務に従事され、多年にわたり選挙の管理執行及び選挙の啓発に努められました。今回、その功績が称えられ表彰されました。
(選挙管理委員会)