



詳細はP7に掲載

## ゼロ・ウェイスト認証式典開催

第42回彩杯グラウンドゴルフ大会結果 ほか …… 2	「健康の達人」になろう …… 8
平成28年度上勝町視察状況報告 …… 3	こんにちは保健師です …… 9
平成28年度下半期の財政状況 ほか …… 4	案内板 …… 10～16
専任集落支援員活動報告 ほか …… 5	町民の詩歌 ほか …… 17
地域おこし協力隊 …… 6	戸籍の窓口 ほか …… 18
ゼロ・ウェイスト宣言 …… 7	

第42回 彩杯グラウンドゴルフ大会



第42回彩杯グラウンドゴルフ大会は、5月14日に福川グラウンドで開催されました。

10チーム、30人が参加し、接戦の末、高鉾山チームが団体優勝し、個人の部では飯原力さんが優勝されました。

結果は次のとおりです。

個人の部 (得点)

優勝 飯原 力 (31)  
準優勝 柳本 敏子 (35)



個人優勝 飯原 力さん

ホールインワン賞 (順不同)

飯原 力 (2本)、  
柳本敏子 (2本)、  
鶴居アヤ子、佐々木知恵子、  
田首喜久子、西谷吉雄、  
峯下良子、向井絹恵、  
山田千浪

団体の部 (得点)

優勝 高鉾山 (125) 長岡 幸雄  
準優勝 かきつばた (128) 武田ミサエ  
第三位 あやめ (134) 柳本 敏子



団体優勝 高鉾山チームの皆さん

個人の部 (得点)

ニアピン賞 (順不同)  
武田ミサエ、鶴居アヤ子

当日賞 (順不同)

浅田美秋、大栗松子、  
長岡幸雄、松坂純枝、  
松下さよ子、森長博、  
山西艶子

2017 美馬杯ソフトバレーボール大会

4月29日(土)に上勝町青年会主催、美馬杯ソフトバレーボール大会が上勝中学校体育館にて開催され、白熱した試合が繰り広げられました。参加者の笑顔がはじける場面がいくつも見られ、どの試合も大盛り上がりでした。(上勝町青年会)

優勝 なかよし〇  
準優勝 なかヨッシー  
3位 ハッピー・ターンズ  
最優秀選手賞 前田 敏宏さん



優勝 なかよし〇



準優勝 なかヨッシー



3位 ハッピー・ターンズ



# 平成28年度の視察来町者数1,891名



ITを活用した彩ビジネス、くるくるショップや細分別でゴミを減らす活動をしているゼロ・ウェイスト政策、温泉のボイラーで活用中の木質バイオマス等、以前から全国の注目を集めています。28年度の視察来町件数は228件、1,891名と近畿、四国を中心に全国各地から上勝町の人口を超える方が来町されました。

また、海外からの視察は昨年度よりも1.5倍近く増加し世界からも注目されてきています。

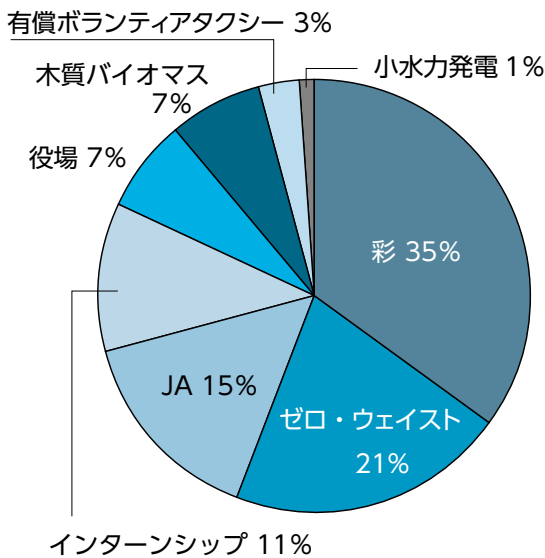
近年は地方創生で活動的な神山町や佐那河内村等近隣町村とのセットで視察に来られる方も増えてきました。日本のみならず世界各国からの視察来町者を受け入れることにより、町内で食事や宿泊、お土産に上勝町の特産品を買っていただいたり、町内のお店の利用や特産品の販売にも繋がっております。

視察者からのご意見等も参考にしつつ、今後も視察が特産品販売促進や宿泊客増加など、上勝町の活性化に繋がるよう努力してまいります。

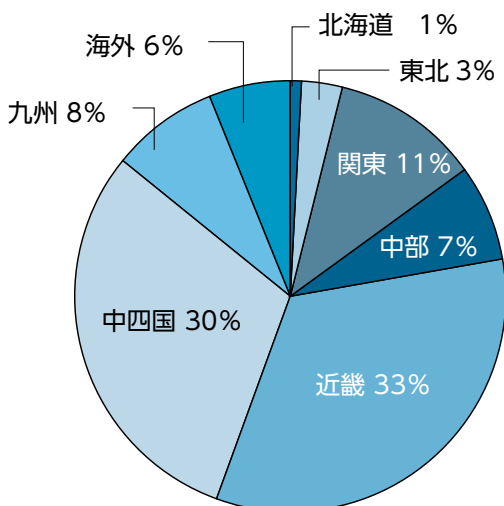
なお、平成29年度の視察はキャンプ場を運営している合同会社パンゲアが受付します。

産業課

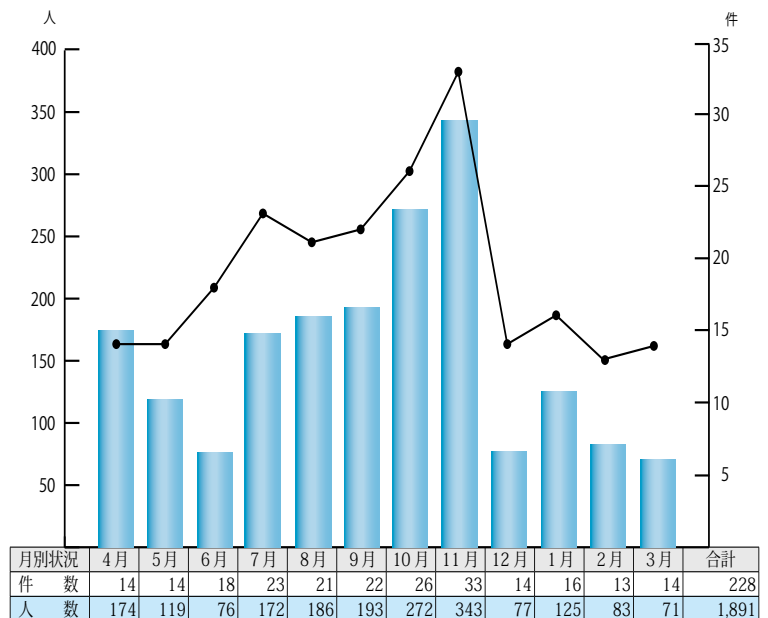
視察内容の割合



地域別視察者の割合



月別視察者の状況





# 平成28年度 下半期の財政状況 (平成29年3月31日現在)

上勝町財政事情の公表に関する条例の規定により、平成28年度下半期の予算執行状況を次のとおり公表します。

## 予算執行状況

(単位：千円、%)

区分 会計別	予算額	歳入				歳出				
		収入済額				支出済額				
		上半期分	下半期分	計	収入率	上半期分	下半期分	計	支出率	
一般会計	3,365,011	1,561,336	1,147,000	2,708,336	80.5	901,688	1,473,852	2,375,540	70.6	
特別会計	国民健康保険	312,802	146,823	101,938	248,761	79.5	100,064	119,139	219,203	70.1
	介護保険	378,685	149,836	133,409	283,245	74.8	123,021	153,057	276,078	72.9
	上勝町診療所	115,134	61,474	37,708	99,182	86.1	32,065	36,297	68,362	59.4
	福原診療所	26,767	2,387	3,750	6,137	22.9	7,782	8,191	15,973	59.7
	東地区簡易水道	35,091	42,409	3,562	45,971	131.0	3,835	3,908	7,743	22.1
	西地区簡易水道	16,000	1,314	1,764	3,078	19.2	6,211	6,341	12,552	78.5
	いっきゅう地区簡易水道	12,165	868	1,369	2,237	18.4	4,205	3,536	7,741	63.6
	奨学資金	3,241	660	660	1,320	40.7	600	1,320	1,920	59.2
	後期高齢者医療	43,625	9,293	14,503	23,796	54.5	8,800	30,314	39,114	89.7
	高鉾財産区	850	1,460	6	1,466	172.5	0	2	2	0.2
	福原財産区	800	0	386	386	48.3	3	7	10	1.3
計	4,310,171	1,977,860	1,446,055	3,423,915	79.4	1,188,274	1,835,964	3,024,238	70.2	

## 第1回 KAMIKATSU ヒルクライム

4月16日、ヒルクライム実行委員会主催、上勝町青年会共催で、上勝で初のヒルクライム大会「KAMIKATSUヒルクライム」が開催されました。県内外から約260人が参加し、新たなスポーツの祭典は大いに盛り上がりました。



▲標高差700m、全長10.1kmのコースを、声援を背に走りました。

### 実行委員会の方にお話を伺いました

ヒルクライム開催について、昨年4月に月ヶ谷温泉を起点にした「ラファプレステージ」という自転車イベントが開催され、以降自転車で上勝町を訪れる人が多くなりました。そこで、上勝町全体の自転車イベントを開催し、町の活性化に繋げることができればと思ったことがきっかけです。

開催にあたってコース整備や立哨、ブース出店や学童の子どもにも応援旗

の作成の協力等、年齢問わず、様々な方がイベントを盛り上げてくださいました。コースになった正木地区をはじめ地域の皆さま、環境整備に協力いただいた各団体の皆さまにお礼申し上げます。

協力いただいた方々から、来年も開催したいとの声をいただいています。前向きに検討し、今年至らなかった点を反省し、活かせるよう努めたいと思います。



▲メイン会場の月ヶ谷温泉も大勢の人で賑わいました。

◀ゴールの大川原高原を目指し、西中橋のゲートをスタート

# 専任教員支援員活動報告

専任教員支援員 宮崎こころ

梅の実が次第に丸々としてきました。梅雨の時期がとうとうやってきましたね。活動を次の3点ご報告いたします。

## 【森の学校】

徳島大学主催（上勝町共催）にて4月22日（土）第2回森の学校ワークショップを行いました。旭の柴田さんのお宅に、徳島大学「学校を作ろう」の授業を受講している大学生と町内外からの参加者計20名以上が集い、これまでの生い立ちや森の学校のイメージを語りあいました。緑美しい柴田さんのお宅の庭に座って、太陽の暖かさを感じながら話す参加者のイメージも柴田さんありがとうございました！

また5月31日（水）から6月9日（金）まで数名の希望者が米国ポートランド

に先進地研修に行っています。帰国後の報告会、その後の森の学校の動きにご注目いただき、ぜひご参加ください。

## 【上勝シェアスクール】

4月25日（火）「第8回大人の数学会」を開催し、5名の方が参加して個別のプリントで数学の問題に取り組みました。普段使わない

脳の分野を働かせるという1時間はあつという間だと声が聞かれました。次回は6月「大人の理科」を開催します。上勝シェアスクールは町内の方に講師になっていただきながら取り組みを進めています。この人にこれを習ってみたい、そんなお声もぜひお聞かせください！

## 【佐那河内村村育推進協議会】

昨年度から度々佐那河内村に足を運び、放課後英語教室や村育について教えていただいています。5月1日（月）は佐那河内村村育推進協議会の会長・副会長、一般財団法人さなごうち、地域おこし協力隊の方々にお越しいただき、互いの抱える課題や協働する意味など話し合いました。今後も繋がりを持ちながら足元でつながるような活動にしていきたいと思えます。



班ごとに森の学校の必須アイテムを書き出していったイメージを共有した

## 今日育（教育）便り ③

### 「AO入試」

#### 広がる自己推薦型

このコーナーでは今月の子育てから役立つ話や、よく耳にする教育ワードなどを紹介していきます。

#### 【AO入試とは】

1990年に慶応義塾大学が初めて実施して以来、近年大学入学試験の一つとしてAO入試はすっかり定着してきました。AOとは、「アドミッションオフィス（入学管理局）」の略称で、志望動機書や面接試験、小論文など人物を総合評価して合否を決める入試です。よく耳にする「推薦入試」とは何が違うのでしょうか。大きく異なるのは「学校の推薦が不要である」という点です。大学側が求める学生像と合っているかどうかや、入学希望者の人間性、入学後の意欲などを重視しており自身をアピールする「自己推薦」の一つだと言えます。近年では意欲などに加え一定の基準を設けた学力試験を課す大学もあるようです。

指定校制推薦入試や公募制特別推薦入試など、いろいろと調べてみるとどんな高校生活を送り、その後のような進路に進むのか、高校生活を具体的にイメージできるような情報が見つかるかもしれませんね。

専任教員支援員 宮崎こころ





## 葉わさびの販売、視察について

地域おこし協力隊 水澤 莉奈

衣替えの季節となりました。みなさまいかがお過ごしでしょうか。今年6月末で、協力隊として丸1年を迎えることとなりました。いつも応援してくれ、協力してくださる皆さんがいらっしやるお陰で、上勝町で楽しく生活することができています。心より感謝申し上げます。昨年冬より、主に葉わさびについての活動に取り組みました。



① **マイク口葉わさび**：1月より出荷を始めたマイク口葉わさびですが、5月中旬で今季の出荷を終了致しました。計10軒の生産者さんが出荷してくださり、約500ケースの注文を、1度も欠品なく出荷することができました。出荷して頂いたみなさま、本当に本当にお疲れ様でした！

初めて家庭向け商品として袋入り葉わさびの販売を開始しました。新たな食べ方の提案として、そのままサラダや薬味の代わりとして手軽に使用できることをアピールしました。6月上旬ごろまで販売予定ですので、ぜひ皆さまお買い求めくださいませ。

② **葉わさび 家庭向けに販売**：県内スーパー大手のキョーエイさんにて、



林間葉わさびの様子

③ **大分林間葉わさびの視察**：5月11日・12日に、葉わさびの産地である大分県前津江の林間葉わさびの視察に行ってきました。一面絨毯のように生い茂る景観はとても美しかったです。限られた時間の中、それぞれが分担し調査などを終えました。これからが楽しみです。

彩ビジネスは今年30周年を迎えます。今年度もどうぞ宜しくお願い致します。

## 茅葺き民家「花野邸」の活動報告

地域おこし協力隊 阿部 真哉

すがすがしい初夏の季節となりましたが、皆さまいかがお過ごしでしょうか。私の協力隊としての活動報告をさせていただきます。

また、茅葺き民家の納屋の一角を事務所として改装し、6月1日より、茅葺き民家で仕事ができるようになりました。今後は週の大半を八重地で過ごせることとなりそうです。

この度、クラウドファンディングというインターネット上で資金を集める方法により、茅葺き民家に浄化槽とトイレを新たに設置します（今夏工事予定）。約1万2千人もの人に八重地の茅葺き民家を知ってもらうことができ、80万円もの資金を集めることができました。

活動の拠点として、大きく変化していく八重地の茅葺き民家。しかし、いまだ正式な名称がなかったため、この度名前をつけることにいたしました。茅葺き民家が復元される以前、花野さんという方が住まれていたということから「花野邸」という名称で、今後は活動の幅をさらに拡げていこうと思っております。

最後に、クラウドファンディングの広報手段のひとつとして「花野邸」のプロモーション動画も作成いたしました。八重地集落の美しい星空、体験活動の様子などを撮影したショートムービーです。左記のQRコードより動画をご覧いただけますので、ぜひ一度ご覧になってみてください。

今後とも一層、八重地集落、上勝町のPRを進めてまいりますので、皆さまのご協力、よろしくお願ひいたします。



クラウドファンディングサイト「Makuake」の掲載の様子（5月17日現在）

「花野邸」PVのQRコード



# ゼロ・ウェイスト宣言 2020年達成に向けて

## ゼロ・ウェイスト認証式典を開催！

上勝町とNPO法人ゼロ・ウェイストアカデミーが新たに設立した「ゼロ・ウェイスト認証制度」。

この制度は独自の基準にのっとり、ゼロ・ウェイストに取り組む事業所を公的に認証するもので、「地産地消による包装・容器の削減」や「再利用できる容器による資材調達」など6つの審査基準があり、この基準にのっとり各店舗が審査を受けました。

この度、町内飲食店6店舗を初めての「ゼロ・ウェイスト認証店」として認定し、4月20日（木）に各店舗に対して認定証書の授与を行う「ゼロ・ウェイスト認証式典」をコミュニティセンターにて開催しました。

式典では花本町長より認定証書とロゴマークのステッカー、各店舗の取り組みが分かる地図が各店舗の代表者に授与され、新聞社や放送局等の取材も受けました。



今後は認証店がよりゼロ・ウェイストの取り組みを進めるためのサポートをするだけでなく、新たに認証店を町内外に増やしていきたいと考えています。皆さんも町内の認定を受けた飲食店を訪れた際はぜひロゴマークや地図などをご覧ください。

### ■認証店舗一覧

- ・月ヶ谷温泉月の宿 レストラン 
- ・いっきゅう茶屋喫茶 
- ・Bar IRORI 
- ・Cafe polestar 
- ・RISE&WIN BREWING CO. BBQ&GENERAL STORE 
- ・レストランテ ペルトナレ 

### ■認証基準



地域の食材を活用し地産地消に努めごみの発生抑制に取り組んでいる



食材や資材の調達においてごみの発生抑制に取り組んでいる



おしぼり等の無料サービスにおいてごみの発生抑制に取り組んでいる



利用者がごみの削減あるいは分別に取り組める工夫をしている



利用者が食器や容器などの代用品を持ち込むことで、ごみの発生抑制に繋がる仕組みを導入・周知している



再利用を通じ、地域内のごみの発生抑制・資源循環に取り組んでいる

### 上勝 de フリマ開催決定！

ゼロ・ウェイストフェス実行委員会主催、「上勝 de (で) フリマ」が開催されます！

お家にねむっているまだ使える物をフリーマーケットに出店しませんか？お友達とのグループ出店も可能です。この機会にぜひご参加ください！

詳細は広報折込チラシをご確認ください。

日 時：7月2日（日）10：00～15：00

場 所：福原ふれあいセンター近辺

出店料：1ブース1,500円（間口1.8m×奥行2.5m）

出店申込み：NPO 法人ゼロ・ウェイストアカデミー

☎44-6080

### 雑紙ポイントキャンペーン 当選者

毎月10名の方に1,000円相当の  
町内商品券をプレゼント！

今月の当選番号は！！

89・118・223・  
243・287・290・  
317・388・421・  
475



引換は「ひだまり」まで。☎44-6080



# 「健康の達人」になろう

知って得する健康情報

上勝町診療所 所長 幸田朋也

No.229

## 動物に噛まれた時、虫に刺された時の対応について



落ち着いてください。走ったりへびを捕まえようとすると毒がまわりますのでやめましょう。手や足を咬まれた場合は、タオルで傷口より心臓に近い場所を縛ってから受診してください。毒の、口での吸出しは効果がないので行わずに医療機関を受診しましょう。切開して絞り出すほうが効果的です。

度かけるとムカデの毒はアミノ酸の一種なので痛みが軽くなります。ただ注意として、ムカデに咬まれてもアレルギー(アナフィラキシー)を起こすことがあります。患部以外に全身のじんましん、のどのいがい、腹痛などがあれば医療機関を受診してください。

### 《まとめ》

○犬猫：小さな傷でもばい菌が入る時がありますので水道水でよく洗って医療機関を受診してください。様子を見て、傷の周りが赤く腫れたり膿が出たら受診してください。

○へび：咬まれても慌てず落ち着いてタオルなどで傷より心臓に近いところを縛って、できるだけ早く医療機関を受診してください。

○ハチ、ムカデ：患部以外に、じんましん、のどのいがい、腹痛などの症状が出た場合はすぐに医療機関を受診してください。

### 〈犬、猫に噛まれたら〉

まずはほかの傷と同じでよく洗うことが大切です。浅い傷であればそのまま治ることも多いですが、動物の口の中はばい菌がたくさんいるので深い傷だと注意が必要です。傷が浅い場合でも、家で様子を見ている間に傷の周囲が赤く腫れる、膿(黄色く濁った汁等)が出るようなら医療機関を受診してください。

犬に噛まれた人で狂犬病にかかった人の報告があります。

ほかには破傷風についてですが1968年(昭和43年)以降に生まれた方は2種混合、3種混合、4種混合といったワクチンの予防接種を受けています。ただ予防接種の効果は10年以上経つと少しずつ弱くなります。再度予防接種を受ける必要がある場合がありますので医療機関にご相談ください。

### 〈へびに咬まれたら〉

狂犬病の感染が気になる方もいるかと思いますが日本では1950年以降国内での発症はなく、犬に対する予防接種が確立して撲滅宣言がなされています。ただ、国内では心配ないですが、日本以外のアジアを含む海外では噛まれないように注意が必要です。フィリピンやネパールに旅行中

温かくなってきた、へびも活動的になってきています。咬まれたへびの種類が分かれば医療機関で伝えてもらえばいいですが、分からなくても医療機関を受診してください。特にマムシの毒は少量でも腫れてきます。咬まれても慌てず、

### 〈ハチに刺されたら〉

ハチに刺されて心配な点として、スズメバチやクマバチの毒もそうですが、アレルギー(アナフィラキシーを含む)があります。ハチの種類は問わず、アレルギーを起こすことがありますので注意が必要です。特に刺された場所だけでなく全身にじんましんが出たり、のどのいがい、腹痛などのほかの症状が出た場合はできるだけ早く医療機関を受診してください。患部におしっこをかけても効果はないので、しないでくださいね。

### 〈ムカデにかまれたら〉

ムカデも毒をもっています。咬まれたところが腫れてきますが、対応として患部を洗って、42〜43度ぐらいの熱いシャワーを20分程





「こころがけ」は

**保健師**です



平成29年度

# 総合健診が始まります!

〔総合健診〕 特定健診、各種がん検診等

## 総合健診日程表

- 7月12日(水) … コミュニティセンター
- 7月26日(水) … 高鉾公民館
- 7月31日(月) … 傍示定住センター
- 8月22日(火) … 旭基幹集落センター

受付時間：8時～11時

生活習慣病の予防や早期発見のための健診です。健診をとおして自分の健康状

### 特定健康診査

態を確認することができま  
す。治療中の方もぜひ、お  
受けください。

#### 〔対象〕

- 国民健康保険にご加入の40歳～74歳までの方
- 国民健康保険以外の医療保険にご加入の扶養家族で、40歳～74歳までの方
- ※住民課へ、氏名・住所・受診日・場所をご連絡ください。
- ※当日、受診券を必ず持参してください。

#### 〔健診内容と負担金〕

- ◎ 基本的な健診(1000円)  
身体計測・血圧・検尿・血液(脂質・糖・腎機能・肝機能)・診察など
- ◎ 詳細な健診

医師が必要と認められた者  
(心電図・眼底・貧血)  
保険証

### がん検診その他

#### 〔検診内容と負担金〕

- ◎ 胃がん検診(900円)  
バリウムを飲みX線撮影
- ◎ 肺がん(結核併用) 検診  
胸部X線検査(200円)  
たんの検査(500円)  
※たばこ本数が多い方のみ
- ◎ 大腸がん検診(500円)  
便潜血反応2日法
- ◎ 前立腺がん検診(1000円)  
50歳以上の男性のみ(血液検査)
- ◎ 腹部超音波検査(2000円)  
肝臓・胆のう・すい臓・腎臓などに異常がないかを調べます(先着30名まで)
- ◎ 肝炎ウイルス検査(600円)  
今までに肝炎検査を受けていない方(血液検査)
- ◎ 歯科相談(無料)  
歯科衛生士による歯と歯ぐきの相談

### ヤング健診(若者健診)

学校や職場健診の対象でない、39歳以下の若いあなた!生活習慣病予防は、40歳からでは遅い!20～30歳代から健診を受けて、予防を考えましょう。内容は、特定健診と同様です。

※お電話でお申込みの際は、「ヤング健診」とご指定ください。

### 申込み

今月初めまでに特定健診またはがん検診等のお勧めの往復ハガキを送付いたしますので、返信部分に申込内容等を記入してご返送ください。電話での申込みも受け付けます。

※必ず、受診予定日の約1ヶ月前までにお申込みください。

### 健診結果説明会

特定健診の結果をお返しし、血液検査と生活との関連等をご説明する「結果説明会」を、健診約1ヶ月後に開催予定です。ぜひ、ご参加ください。

## 歯の健康相談

歯科衛生士による歯やお口の相談です。

日時 **6月6日(火) / 7月5日(水)** 9時～11時30分  
場所 上勝町診療所

予約制〈要電話予約〉

お電話にて**上勝町診療所**へご予約をお願いします。  
在宅でのご相談も受け付けます。

☎ 44-5010 IP 050-3438-7872

## 貯筋教室

ゆっくり体をほぐし、無理のない筋トレ体操を行います。運動不足・肩こり・腰痛・膝の痛みのある方は、楽しく体を動かして、筋力をつける貯筋体操をしてみませんか?

日時: **6月28日(水)** 14時～16時  
場所: コミュニティセンター

講師: 株本泰輔 先生

参加費: 500円 持ち物: タオル・お茶など



## 上勝町体育協会主催行事

町内在住者、町内の事業所に勤務する方を対象にしたスポーツのイベントです。是非ご参加ください。

### 各種団体別ソフトボール大会

**日時** 7月10日(月)・11日(火) 19時～(チーム数等により変更有り)  
**予備日** 7月12日(水)・13日(木)  
**場所** 福川グラウンド  
**参加** EDH(特別指名打者)制  
 女性が常時2名以上出場 2名のうち1名がEDHでもよい。  
**申込み** 6月30日(金)〈必着〉までに、名簿を教育委員会まで提出してください。

・組み合わせ及び要項については、後日チーム代表者に送付いたします。  
 ・1試合7回(試合時間に制限有り)  
 ・大会中の事故等については主催者は一切責任を負いません。

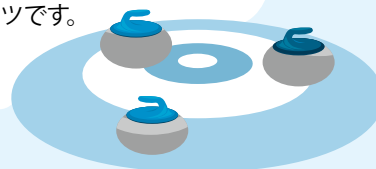
### カローリング大会

**日時** 7月2日(日) 13時～  
**場所** 上勝中学校体育館  
**持ち物** 体育館シューズ  
**参加** 小学3年生以上で3人1チーム  
**小学5年生未満は必ず保護者と参加**  
**申込み** 6月23日(金)〈必着〉までに、名簿を教育委員会まで提出してください。  
 ※日時は、5月号広報「上勝町体育協会主催行事予定」より変更となっております。

### カローリング体験教室

**日時** 6月27日(火) 19時～ 6月29日(木) 19時～  
**場所** 旭へき地体育館 傍示社会体育館  
**持ち物** 体育館シューズ  
**参加** 小学3年生以上の方 (1名から参加できます)  
**小学5年生未満は必ず保護者と参加**  
**申込み** 開催日の3日前までに教育委員会までご連絡ください。

カローリングとは、氷上で行うカーリングを体育館で行えるように開発されたもので、ルールも簡単で年齢に関係なく誰にでもできるニュースポーツです。



体験教室・大会のお問い合わせ 上勝町教育委員会 ☎ 45-0111 IP 050-3438-7311

## 第14回 藤川谷村

## ほたる鑑賞会

**日時** 6月3日(土)  
 18時～21時(大雨中止)

**場所** 上勝町正木  
 上勝小学校の上流 700mの所  
 (勝浦川支流 藤川谷川)

### 内容

- 18:00～19:00 餅つき体験(よもぎ餅)
  - 19:45～20:00 ホタル説明教室
  - 20:00～21:00 ホタル観賞会(自由散策等)
- 接待** 有料…おにぎり、餅、焼きそば、焼き肉、ジュース類等販売予定(直産市も予定していますよ!)

### お問い合わせ

☎090-7100-6638 (金子玲大)

- ※竹筒に入れた「ロウソク」が幻想的な光で足を照らします。
- ※「藤川谷村ほたる」の「のぼり旗」を目印においでください。

上勝町芸術文化協会主催

## 映画上映会

入場料  
無料

最高の愛を込めて、葬ります

### 「湯を沸かすほどの熱い愛」

豪華キャストで贈る、かつて見たことのない驚きと感動に満ちた物語。亡くなる母と、遺される家族が紡ぎ出す愛という普遍的なテーマを想像できない展開とラストにより、驚きと感動の詰まった物語に昇華させた作品。監督には国内外で10を越える映画祭で絶賛された作品「チチを撮りに」の中野量太氏。

### STORY

銭湯・幸の湯を営む幸野家。しかし、父が1年前に出奔し銭湯は休業状態。母・双葉は持ち前の明るさと強さでパートをしながら娘を育てていた。そんなある日、とつぜん余命2ヶ月という宣告を受ける。その日から彼女は「絶対にやっておくべきこと」を決め、実行していく。その母の行動により、彼らはぶつかりあいながらもより強い絆で結びついていく。そして家族は、究極の愛を込めて母をおくる決意をする。

監督・脚本：中野量太

出演：宮沢りえ/杉咲 花/篠原ゆき子/駿河太郎/伊藤 蒼/松坂桃李  
 オダギリジョー ほか

**日時** 6月18日(日) 14時～16時(芸術文化協会総会終了後)

**場所** 高鉾公民館2階ホール

**お問い合わせ**：教育委員会 ☎45-0111





## 今月の納税

町県民税 1期分  
納期限 平成29年6月30日(金)

督促状の出るもの

固定資産税 1期分

納期限は5月31日(木)でしたが、まだ未納の方が見受けられます。未納者には、6月20日(火)に督促状を送付します。早急に納めてください。

## 英会話 受講料無料

開催日時：毎週火曜日 19時～21時  
場 所：高鋒公民館

申込み・お問い合わせ

教育委員会

☎ 45-0111 IP 050-3438-7311

## 心配ごと相談

6月15日(木) 13時～16時30分

高鋒公民館

家庭内・近隣との悩みごとなどお気軽にご相談ください。

## 登記無料相談

6月24日(土) 9時～12時

小松島市総合福祉センター

## 消費生活相談

相談時間：9時～16時

休館日：土日、祝日、年末年始

小松島市消費生活センター

☎0885-38-6880 (FAX兼用)

小松島市横須町2番14

小松島市教育委員会庁舎内

## 障害者生活支援相談

シーズ相談支援事業部

☎0884-24-3366

障害者の支援、相談を受け付けています。障害者手帳の取得、補装具、住宅改修、居宅サービス等どんなことでもお手伝いいたします。お気軽にお電話ください。

## 廃タイヤ 特定家電製品の回収

7時30分～14時

日比ヶ谷ごみステーション

○廃タイヤ

月～日・1kgごとに100円

○特定家電

テレビ・エアコン・洗濯機・衣類乾燥機・冷蔵庫

平日のみ(休日要事前相談)・有料

ゼロ・ウェイストアカデミー ☎44-6080

## 6月担当医表



### 上勝町診療所

医科受付 8時30分～11時30分/14時～16時30分

水曜日午後/15時～16時30分

歯科受付 8時30分～11時30分/13時～16時30分

電話 44-5010

IP電話 050-3438-7872

F A X 44-5011

		月	火	水	木	金
					1	2
医科	午前				幸田	診 検 榎原 幸田
	午後				幸田	榎原
歯科					住吉	
		5	6	7	8	9
医科	午前	幸田	幸田	川村	幸田	診 検 榎原 幸田
	午後	幸田	幸田	川村 13時～15時休診	幸田	榎原
歯科					住吉	
		12	13	14	15	16
医科	午前	幸田	幸田	川村	幸田	診 検 榎原 幸田
	午後	幸田	幸田	川村 13時～15時休診	幸田	榎原
歯科					住吉	
		19	20	21	22	23
医科	午前	幸田	幸田	川村	幸田	診 検 榎原 幸田
	午後	幸田	幸田	川村 13時～15時休診	幸田	榎原
歯科					住吉	
		26	27	28	29	30
医科	午前	幸田	幸田	川村	幸田	診 検 榎原 幸田
	午後	幸田	幸田	川村 13時～15時休診	幸田	榎原
歯科					住吉	

※外来担当医は急患等により変更になることがあります。ご了承ください。

### 福原診療所

医科受付・診療 13時～14時30分

電話 46-0302

IP電話 050-3438-8001

F A X 46-0302

		水	木	金
			1	2
午後				幸田
		7	8	9
午後		川村		幸田
		14	15	16
午後		川村		幸田
		21	22	23
午後		川村		幸田
		28	29	30
午後		川村		幸田

## 大人の理科

「大人の〇〇」シリーズに【理科】が仲間入りしました！「酢酸オルセイン」「ベネジクト液」「優性遺伝」…そんな言葉にぞくぞくきたら、ぜひご参加ください！

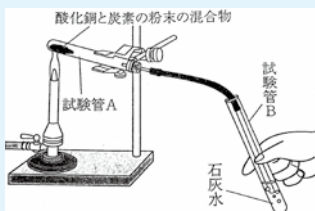
日時 6月30日(金)  
19:30～20:30

場所 コミュニティセンター 2階  
内容 生物など懐かしい理科の問題  
募集 上勝町に住んでいる方  
締め切り 6月20日(火)

〈お問い合わせ〉企画環境課

☎ 46-0111 メール shien01@kamikatsu.jp

専任教務支援員 宮崎ここり



## 上勝中学校 オープンスクール開催

上勝中学校では、今年もオープンスクールを開催します。保護者の方だけでなく、地域のみなさまの参観をお待ちしています。

ぜひ、ご来校ください。

日時：6月19日(月)

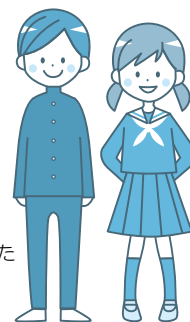
場所：上勝中学校

お問い合わせ 上勝中学校

☎ 46-0015

IP 050-3438-7457

※詳しくは、案内折込みチラシまたは上勝中学校ホームページでご確認ください。



### 6月のお知らせ



紫陽花が大輪の花を咲かせる頃となりましたが、いかがお過ごしでしょうか？

初夏に向かって、軽やかな装いに手作りのアクセント、暮らしにいろどりを添えてみませんか？

材料、各種取り揃えていますので、ご希望のお品があればお問い合わせ下さい。

なお、スカーフコーディネート講座では、簡単なスカーフリングを作り、スカーフの巻き方のアレンジをします。

今月も、町外の方もご参加できますので、お知り合いやお友達をふるって誘ってください。

いろどり幸染めを通じて、皆様と楽しいひと時をご一緒できるのを心待ちにしています。

日時：6月18日(日)

10:00～12:00 いろどり幸染め

13:30～15:00 スカーフコーディネート講座

場所：福原ふれあいセンター

《申込み・お問い合わせ》

上勝町地域おこし協力隊 前野るり

☎ (株いろどり内) 46-0166

携帯 080-9444-1717 IP 050-3438-9286

参加負担金：受講料 700円(税込) 教材費別途

〈教材費〉

・カラーマット B6 サイズセット	518円
・カラーマット B4 サイズ1枚	324円
・ランチョンマット 45cm×33cm	324円
・エコバック 35cm×37cm×11cm	648円
・ポンジーストロー 28cm×140cm	1,296円

※その他、各種材料取り揃えています。古布、古着等の持ち込み可。※お日にちが合わない方には、個人的な体験もお受けたいしていますので、お気軽にお問い合わせください。



連絡先  
地域おこし協力隊 前野るり  
携帯 080-9444-1717

場所…福原ふれあいセンター和室  
料金…500円  
持ち物…バスタオル、ヨガマット(お持ちの方)  
服装…動き易く身体をしめつけないもの

日時…6月14日(水)  
6月28日(水)  
19時～20時

迎えます。  
身体が固い方、初心者、大歓迎です。  
緩めましょう。  
詰めた心と身体をヨガと一緒に緩めましょう。  
日頃、ストレスと緊張で張り繋がりをつけている状態をいいます。  
繋がりを意味し、心と体、魂が繋がっている状態をいいます。  
ヨガとはサンスクリット語で繋がりを意味し、心と体、魂が繋がっている状態をいいます。

YOGA (ヨガ)





マリッサ  
とくしま

ご結婚をお考えの皆さまに朗報2つ！  
徳島県が昨年度開設した結婚支援を行う公的センター「マリッサとくしま」と上勝町がコラボレーション。素敵なニュースをお届けします！

朗報  
1

♡ 1対1の素敵な出逢いをサポートするお見合い事業♡

## 『マッチング出張登録会』

- 日 時：6月25日(日)11時～16時
- 会 場：高銚公民館

### 【入会からお引合せ、そしてご結婚まで】

- ①会員登録→②お相手探し→③お引合せ→④交際スタート→⑤結婚そして退会

### 【実績】

マッチング開始(平成28年11月)以降のお引合せ数  
延べ約 100組、ご成婚数：2組

※マッチング会員数:県下370名(男性217名、女性153名)4月末現在

登録希望の方は「マリッサとくしま」ホームページから来所  
予約をし、必要書類を持参して登録にお越しください。

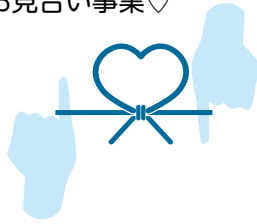
※個人情報 は 固く守られます。

### 【予約先】

マリッサとくしま ☎ 088-656-1002

URL : <https://www.msc-tokushima.jp/>

ご不明な点があれば、お気軽にご相談ください。



朗報 2

マリッサとくしま『マッチング会員登録』には、登録料 10,000 円 (2 年間有効) が必要ですが、今回の出張登録に限り、「かみかつ Q ぴっと」が、半額 5,000 円補助します。

### 【対象者】

上勝町在住の20歳以上の独身者  
(住民票のある方)

詳しい内容は、かみかつ Q ぴっと事務局までお問い合わせください。

### お問い合わせ

かみかつ Q ぴっと事務局  
(教育委員会内：谷本)

☎ 45 - 0111

IP 050 - 3438 - 7311

## 「人権擁護委員の日」

# 特設相談所の開設について

法務省・人権擁護委員連合会では、毎年6月1日を「人権擁護委員の日」と定め、人権擁護委員制度の周知徹底と人権思想の普及高揚を図ることを目的として各種啓発活動に取り組んでおります。本年度も、この日に併せ「全国一斉特設相談所」を開設します。相談は無料で、秘密は堅く守られますのでお気軽にご相談ください。

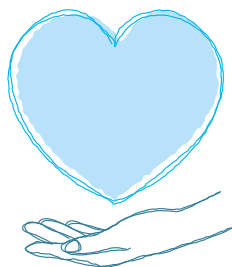
日時：6月2日(金)

13時～16時30分まで

場所：コミュニティセンター

お問い合わせ

住民課 ☎ 46 - 0111



## かみかつQぴっと 結婚相談会

ご縁談について相談会を行っています。  
結婚を希望される独身男女の方、  
親御様はお気軽にご相談ください!!

日 時：応相談

会 場：高銚公民館

相談員：

かみかつQぴっとサポーター2名

お問い合わせ

かみかつQぴっと事務局(教育委員会内)

☎ 45-0111 IP 050-3438-7311

Eメール

kyoiku\_1@kamikatsu.i-tokushima.jp

※秘密及び個人情報は固く守られます。

相談のご希望がありましたら、事前に事務局にご連絡ください。

# 国民年金保険料を納めることが困難なときは 免除・納付猶予制度をご利用下さい

国民年金の保険料は16,490円（平成29年度）ですが、経済的な理由等で保険料の納付が困難な場合は、申請手続きをしていただくことにより、保険料の納付が免除（全額免除・一部納付（一部免除））又は猶予される制度があり、次の3種類があります。

## 1 免除（全額免除・一部納付（一部免除））

本人・世帯主・配偶者の所得が一定額以下の場合に申請することにより、保険料の納付が全額免除又は一部納付（一部免除）となります。

なお、一部納付（一部免除）については、**一部納付が未納の場合、一部免除が無効（未納と同じ）となるため、将来の老齢基礎年金の額に反映されません。**また、万が一の時の障害基礎年金や遺族基礎年金を受給できない場合があります。

	所得基準の目安	月々の保険料	老齢基礎年金額
全額免除	(扶養親族等の数+1) × 35万円 + 22万円	全額が免除	1/2が反映
1/4納付 (3/4免除)	78万円 + 扶養親族等控除額 + 社会保険料控除額等	4,120円	5/8が反映
半額納付 (半額免除)	118万円 + 扶養親族等控除額 + 社会保険料控除額等	8,250円	6/8が反映
3/4納付 (1/4免除)	158万円 + 扶養親族等控除額 + 社会保険料控除額等	12,370円	7/8が反映

## 2 若年者納付猶予申請

50歳未満の方で本人・配偶者前年度所得が一定額（注）以下の場合に申請することにより、保険料の納付が猶予されます。

（注）承認基準における所得（申請者本人と配偶者の前年所得）（扶養親族の数+1）×35万円+22万円  
※平成28年6月以前の期間は、30歳未満であった期間が対象となります。

## 3 学生納付特例申請

学生（注1）で本人の前年度所得が一定額以下の場合、申請することにより、保険料の納付が猶予されます。

（注1）大学（大学院）、短期大学、高等学校、高等専門学校、専修学校及び各種学校（修業年限が1年以上の課程に在学している方（私立の各種学校については都道府県知事の認可を受けた学校に限る）、一部の海外大学の日本分校に在学している方

### 保険料の追納

保険料の免除や納付猶予を受けた期間は、保険料を全額納付したときに比べ、将来の老齢基礎年金の額が少なくなります。そこで、これらの期間は、10年以内であれば後から保険料を納めること（追納）ができます。ただし、承認を受けた期間の翌年度から起算して3年度目以降に追納すると、当時の保険料に経過期間に応じた加算額が上乗せされます。

### 手続き（申請）について

住民登録をしている市町村役場の国民年金担当窓口へ申請することになります。  
申請書は、年金事務所または市町村役場の国民年金担当窓口へ備え付けてあります。

※平成26年4月より、申請時点の2年1ヵ月前の月分まで、免除を申請できるようになりました。  
過去2年間に国民年金保険料の未納期間がある方は、年金事務所へお問い合わせください。

南年金事務所 ☎088-652-1511 住民課 ☎46-0111



# 児童手当現況届は6月中に!

児童手当を受給されている方が、引き続き児童手当を受けるためには、児童の状況等を確認するため、6月1日現在の現況届を提出しなければなりません。

該当の方には現況届の用紙を送付しますので、**6月30日(金)まで**に役場住民課または支所へご提出ください。(郵送可)

現況届を提出されないと6月以降の手当が受けられなくなることがありますので、必ずご提出ください。



## 児童手当支給対象者

中学校卒業まで(15歳の誕生日後の最初の3月31日まで)の児童を養育している方

## 支給額

児童の年齢	児童手当の額(1人当たり月額)
3歳未満	一律15,000円
3歳以上小学校修了前	10,000円(第3子以降は15,000円)
中学生	一律10,000円

\*児童を養育している方の所得が所得制限限度額以上の場合、特例給付として月額一律5,000円を支給します。

## お問い合わせ

住民課 ☎ 46-0111 IP 050-3438-8071



## エコアクション21の認証取得を支援

エコアクション21は、事業活動の中で二酸化炭素や廃棄物の排出削減など、環境への取り組みを進めるための手順を定めた中小事業者向けの環境経営システムで、経費の削減・生産性の向上が期待でき、金融機関などの優遇措置も受けることができます。

このたび、上勝町が参加している徳島東部定住自立圏推進協議会では、エコアクション21の認証取得を目指す事業者を支援するため、申請作業の解説やアドバイスを行う無料セミナー(計5回)を開催します。この機会に認証取得を目指し、環境経営に取り組んでみませんか?

**対 象：上勝町内の事業者・団体等**

**申込方法：7月21日(金)までに下記の問い合わせ先まで**

### 事前説明会を開催

認証取得を検討していただくため、エコアクション21の概要や支援内容についての説明会を次のとおり開催します。参加無料ですので、ぜひご参加ください。

日 時：6月16日(金) 14時~16時  
場 所：徳島市役所3階301会議室  
定 員：20人(先着順)  
申込方法：6月2日(金)までに、会社名と参加者名を下記の問い合わせ先まで。

### お問い合わせ

徳島東部定住自立圏推進協議会 環境担当者部会事務局(徳島市環境保全課内)  
☎ 088-621-5213 ☎ 088-621-5210  
e-メール：kankyo\_hozen@city-tokushima.i-tokushima.jp

(企画環境課)

# 労働保険の 年度更新のお知らせ

事業主各位

本年度（平成29年度）の労働保険の年度更新につきましては、6月1日から7月10日までとなっています。

平成28年度分の確定保険料と平成29年度分の概算保険料の申告・納付手続を、「労働保険確定・概算保険申告書」により7月10日（月）までに行っていただきますようお願いいたします。

詳しくは、徳島労働局 労働保険徴収室（☎088-652-9143）へお問い合わせください。

徳島労働局

## 6月は土砂災害 防止月間です

梅雨や台風のシーズンです。大雨の時に「がけ崩れ」や「土石流」が発生する恐れが高まると、テレビやラジオから「土砂災害警戒情報」が放送されます。

早めに避難するよう心がけましょう。また、がけ崩れや谷川に異常を感じたときは、すぐに役場建設課までご連絡ください。



建設課

☎46-0111

### 小松島警察署 福原駐在所だより

#### 水難事故防止について



気温の上昇とともに釣り、水泳、キャンプ等で自然体験型のレジャーを楽しむ人が増える一方、水難事故も発生すると予想されるので以下の点に気をつけて下さい。

#### (1) 危険箇所の把握

転落のおそれがある場所や流れの激しい場所、遊泳禁止区域の危険箇所を事前に把握して川に近づかないようにする。

#### (2) 的確な状況判断

天候が悪いとき、体調が悪いとき、飲酒したときなど水難事故のおそれが高いときは川に近づかないようにする。

#### (3) ライフジャケットの着用

釣り等で川辺に行くときは必ず身体に合ったライフジャケットを正しく着用する。

#### (4) 保護者等の付き添い

子どもの水難事故防止のため、子ども一人で水遊びを絶対にさせることなく、保護者等が付き添うなどして子どもから絶対に目を離さないようにしましょう。

### 無料調停相談の案内

- 民事問題（土地建物・交通事故・金銭貸借など）
  - 家事問題（離婚・相続・夫婦・親子関係など）
- でお困りの方は、調停委員が無料で相談に応じます。

相談は当日、受付順に行いますので、予約は不要です。

日 時 7月13日（木）

13時から16時30分

場 所 あわぎんホール（旧郷土文化会館）

4階 第二会議室

徳島市藍場町二丁目14番地

#### 相談内容

民事調停 土地建物・交通事故・金銭貸借の問題など

家事調停 離婚・相続・夫婦・親子間の問題など

相談者 弁護士を含む調停委員

10名程度

主 催 徳島調停協会

徳島市徳島町一丁目5番地

徳島地方・家庭裁判所内

お問い合わせ ☎088-626-1587



# 町民の詩歌

## 俳句

出来たての草もちの色深緑  
 空の碧山のみどりに山櫻  
 山里に住んで悔なし草の餅  
 山にぼより庭まで続くれんげ草  
 一株に百花清浄白牡丹  
 花冷えやパン焼くキッチンバターの香  
 命あることの幸せ種をまく  
 友と行く晩春の旅楽しみに  
 うす雲の切れ間もなく春の月  
 晩春の異常気象や空見上ぐ  
 新緑や背はみ出せるランドセル

弘子  
 千恵  
 妙  
 あつ子  
 公次  
 枇呂  
 美代子  
 恭子  
 ヤスエ  
 米子  
 周泉

## 短歌

咲けば散る桜のいのちを受け入れて花のじゅうたん風が作りぬ  
 音もなく降る春雨に雪柳人待ち顔に露をこぼせり  
 草刈りは田造り準備音ひびく若き夫婦の姿たのもし  
 空青くいぬのふぐりの咲く空の日の温もりが水仙ゆする  
 春の風花びら光る窓越しになごりつきない一ひら見つむ  
 カーテンを開け眠れば春の月卒寿すぎしをしわりと照らす  
 友人と緑の風にいそいと出かける老いの日帰りの旅  
 死のふちを這い上がりたる夫は今時おり見せるうつろな瞳  
 誰がほしい？あなたがほしい簡単に昔は言えたいはないちもんめ  
 クレヨン殴り描きの手帳みて子の成長に笑みこぼれる



恵美子  
 綾子  
 恵子  
 節子  
 茂美  
 たみ江  
 米子  
 ヨリ子  
 秀策  
 航己

## 勝浦川に鮎の稚魚が放流されました



4月29日・5月9日・10日・15日の4日間、勝浦川漁業組合の方々により、勝浦川への鮎の稚魚約2トンの放流が行われました。

横峯橋のような高所からは、ビニールパイプを使った放流が行われ、元気に清流を泳いでいきました。

勝浦川の鮎漁は6月15日(木)が解禁です。



横峯橋での放流の様子



彩保育園の児童も5月10日に放流を体験

## 第2回 高齢者教室のご案内

日時／6月21日(水) 10時～15時  
 場所／旭基幹集落センター

午前の部 10時～ 料理講座  
 『みっちゃんのおいしい健康料理』

午後の部 13時～ 趣味の講座  
 『多肉植物で寄せ植えを楽しみましょう』

高齢者教室は年齢や所属に関係なく、どなたでも参加できますが、今回の“趣味の講座”（午後の部）は事前の申込みが必要です。材料費の一部として、一人500円をご負担いただきます。（集金は当日）

《申込み・お問い合わせ》

教育委員会 ☎ 45 - 0111  
 IP 050 - 3438 - 7311

# 戸籍の窓口

平成29年5月1日現在

人口	1,595人	前月比	1
男	770人		△1
女	825人		2
世帯数	802戸		3

		世帯数	
正木	524人 (2)	246戸 (2)	
傍示	266人 (0)	131戸 (0)	
福原	232人 (1)	122戸 (1)	
生実	254人 (△1)	132戸 (0)	
旭	319人 (△1)	171戸 (0)	

○高齢化率52.79%

つつしんでご冥福をお祈りいたします

[傍示] 菖蒲	清さん	90歳
[旭] 清井	フミさん	96歳

## 彩保育園

### ありがとうございました

関 久夫さん(旭)	田作り
片山 将夫さん(正木)	お菓子
峠 十志子さん(正木)	おもちゃ
高橋小枝子さん(正木)	野菜
米澤 好延さん(勝浦町)	野菜苗・果物苗
勝浦川漁業協同組合	稚鮎放流体験

## 平成29年 4月の視察来町者数

8件 126名

## 夜間救急当番表

平日 18時～翌朝9時 休日 19時～翌朝9時

日 時	救急病院名
6月2日(金)	勝浦病院
6月4日(日)	勝浦病院
6月6日(火)	勝浦病院
6月8日(木)	上勝町診療所
6月10日(土)	勝浦病院
6月12日(月)	上勝町診療所
6月14日(水)	勝浦病院
6月16日(金)	勝浦病院
6月18日(日)	勝浦病院
6月20日(火)	勝浦病院
6月22日(木)	上勝町診療所
6月24日(土)	勝浦病院
6月26日(月)	上勝町診療所
6月28日(水)	勝浦病院
6月30日(金)	勝浦病院
7月2日(日)	勝浦病院
7月4日(火)	勝浦病院

上勝町診療所 ☎ 44 - 5010  
勝浦病院 ☎ 42 - 2555

# かみかつさんぽ No.12



「雨の季節がはじまります。」 文・写真 杉本勇二 (地域おこし協力隊)

上勝に来て2度目の雨の季節。こんなに雨が降るなんて聞いていなかったの、雨の多さに驚くばかりの日々でした。雨が嫌いな私の心を和ませたのが、雨上がりの上勝の美しさです。山から立ち上る霧が空のなかに吸い込まれ、雲の切れ間から射し出した陽の光に森が金色に輝きます。特に雨上がりの朝が素晴らしい。生まれたての朝という言葉が似合うほどの神々しさです。

この雨が、上勝の森を育みます。私の大好きな山犬嶽の苔の森もそのひとつ。針葉樹林帯を抜けて、紅葉などの広葉樹林帯が広がると、苔の森が広がりだします。なんど行っても感動を与えてくれます。ぜひこれからの雨の季節の晴れ間に行ってみられてはいかがでしょうか。木霊に出会うことができるかもしれませんよ。

山菜からはじまって薬物の野菜がならびだし、上勝の美味しい季節が続きます。先日、花ズッキーニがならんでいました。早速買って、花ズッキーニのオーヴン焼きをつくりました。雄しべと雌しべを取って、少し胡椒をまぶしたモッツアレラチーズを花で包んで、綺麗に並べたところに岩塩とオリーブオイルをかけて、200度に熱したオーヴンで15分。なんとも言えない初夏の味が口のなかに広がります。

これから花ズッキーニの旬がはじまります。揚物にしても美味しいので、見かけたら試してみてください。



花ズッキーニのオーヴン焼き



山犬嶽の苔の森

## 上勝町ふるさと納税にご寄附いただきました 氏名(住所)

- 折部 匡様 (徳島県小松島市) ご寄附の意志に添えるよう、有効に活用させていただきます。格別のご芳志、誠にありがとうございました。

## インターネット及びCATV・IP電話サービス

お問い合わせ窓口 故障・入会・各種変更など

故障かな?…と思ったら下記までお問い合わせください。

問い合わせ先/地域情報センタ  
TEL 0120-960-138  
IP 050-3438-9877

受付時間  
平日 9:00～20:00  
土曜日 9:00～19:00  
日曜祝日 9:00～17:00

