

かみかつ

1

No.634
2024
月号

上勝小学校新年イルミネーション



もくじ

上勝夢おこしグループ「道化師(ピエロ)」制作

新年明けましておめでとうございます……………	2～3
上勝町議会議員一般選挙の結果について お知らせします ほか……………	4
移住交流支援センターだより ほか……………	5
上勝中学校において 自転車の交通安全教室を実施しました！……………	6
子どもの遊び場コンセプトづくり ワークショップ開催 ほか……………	7

「健康の達人」になろう……………	8
こんにちは保健師です……………	9
ゼロ・ウェイスト宣言……………	10
案内板……………	11～19
町民の詩歌……………	20
戸籍の窓口……………	21
町内県道沿い一斉景観整備作業が実施されました……………	22

新年明けまして おめでとうございます



上勝町長 花本 靖

一方で、エネルギー・食料品等の物価高騰や頻発する自然災害などが、引き続き私たちの生活に大きな影響を与えております。

今後とも、町民の皆様の暮らしを守るとともに、町勢の発展に向け、刻々と変化する社会経済情勢に応じた町政運営を行って参りたいと考えております。

それでは本年の町政方針等について説明をいたします。

地域創生総合戦略

2040年(令和22年)総人口1,000人以上の確保に向け、「地域創生総合戦略」や「人口ビジョン」に掲げる各種施策等により、「持続可能で暮らしやすい魅力的なまちづくり」を推進します。

「彩山を活用した産業振興」

彩山構想に基づき、引き続き企業や若者の参加を促進



彩山企業研修

し、後継者の育成を図るとともに、月ヶ谷温泉周辺を観光ゾーンとして修学旅行・企業研修など観光ツアーと連携し交流人口の増加を図ります。

「ゼロ・ウェイストの推進」

これまで町民の皆様の協力によりリサイクル率80%以上を達成しており、2030年を目標とする新たな「ゼロ・ウェイスト宣言」の実現に向け、取組を推進して参りますので引き続きご理解とご協力をお願いいたします。

「ゼロ・ウェイストセンター」は開設5年目を迎え、町のシ

ンボルの施設として町内外の多くの方にご利用いただいております。引き続き、町民の

皆様の利便性向上に取り組みとともに、ゼロ・ウェイストの発信強化に努め、関係人口



12カ国の駐日大使視察対応の様子

の増加につなげて参ります。

「持続可能な美しいまちづくり」

集落再生事業については地域住民の皆さんのご尽力により集落の自立的事業として定着いたしました。引き続き積極的な取組をお願いいたします。

移住相談等に対する個々のニーズにきめ細やかに対応できるように役場内に設置している「上勝町移住交流支援センター」の機能強化を図って参ります。また、正木地区のシェアハウスに加え、令和5年度からは福原地区の「くるくるハウス」もお試し暮らし体験施設として活用を始めています。今後も引き続き移住定住施策を推進して参りますので、空き家の情報提供等ご支援ご協力をお願いします。

住民福祉の推進

子ども・子育て支援につきましては、令和6年度からの「こども家庭センター」設置に向けた準備を行うとともに、妊娠・出産・子育てに関するワンストップ相談窓口の充実や健康相談・健康教育、訪問指導など関係機関と連携しながら、妊娠期から切れ目なく安心して子育てができるよう支援を行って参ります。

また、仕事と子育ての両立支援のための延長保育等の保育サービスの充実や、保育園の3歳児以上の給食費及び学童クラブの保育料減免(無償)など、環境づくりにも引き続き取り組んで参ります。

今後も高齢者の皆様に元気で過ごしていただくため、運



クリスマスパン教室

動やフレイル予防などの活動を行って参ります。あわせて町民の皆様の健康づくりにも重点的に取り組み、誰もが健康で住みやすさを実感できるまちづくりを進めて参ります。

産業の振興

アフターコロナを迎えても、未だ原油価格・物価高騰の影響を受ける農林水産業や町内企業など地場産業の事業継続を支援するため、国・県の施策に連携して対策を講じて参ります。

農業振興については、農地の保全と集落環境の整備の観点から、引き続き農業委員会による「農地利用状況調査」を実施しますのでご協力をお願いいたします。また、県など関係機関と連携して、香酸柑橘・彩をはじめとする農業後継者の育成や高齢化等で管理が困難となった優良農地の継承・保全にも取り組んで参ります。

林業振興については、森林環境譲与税を活用し「徳島中央森林組合」・「かみかつ森林環境公社」とも連携しながら、森林の整備、自然災害の防止などを総合的に実施いたします。また、「上勝町森林管理担い手活動施設(旭地区)」



上勝町森林管理担い手活動施設

が完成予定で、今後林業従事者の仕事環境の改善を図り、担い手の育成を推進して参ります。

第三セクターの経営につきましても、依然として電気・燃料価格高騰などの影響で、厳しい状況は続いています。各社とも積極的に経営再建に努めており、町といたしましては引き続き支援して参ります。

社会資本の整備

道路の整備は、産業の発展、観光・交流の振興、そして何よりも町民の皆様の安全と利便性の向上のため不可欠です。引き続き、県道をはじめ町道・林道の整備及び橋梁等の道路インフラ老朽化対策

の推進に努めて参ります。

なお、先月に実施しました「町内県道沿い一斉景観整備作業」におきましては、多数の皆様にご参加・ご協力をいただき、県道が美しく蘇りました。本当にありがとうございます。

移住・定住の促進には住宅の確保が重要であり、従来から町営住宅の建設に努めております。中津地区では、二棟目の单身棟が3月には完成する見込みであり、また、野尻地区については、一棟目の单身棟が昨年末に完成し、新たに入居者の募集を行います。水道については、先の11月議会におきまして、令和6年4月分からの水道料金の改定が可決され、平成9年以来26年ぶりとなる改定を行います。

本町の簡易水道は、昭和49年から供用開始しており、経年劣化による施設の修繕費用が増加し、単年度の赤字が続いております。これまで水道料金を据え置いてきましたが、今後も、多くの修繕が見込まれる中、安全安心な水道事業を維持していく必要があります。ご理解の程宜しくお願いたします。なお、詳細については、2月号の広報で改めてお知らせします。



野尻地区 单身棟

教育の振興

本町では、アララギプログラムの理念「ふるさとに誇りをもち、社会に貢献できる人づくり」に向け、幼児教育から学校教育までの15年間を見通した一貫性のある教育を推進しております。本年も、「コミュニティ・スクール」を活用し、学校と地域が一体となった、より開かれた学校運営に取り組んで参ります。

私は、上勝で生まれ育った子供達には、誇りを持って力強く生きて欲しいと願っております。そのために、今後とも、「知・徳・体」の調和のとれた生涯にわたってたくましく生き抜く人づくりに向け、教育環境の整備・充実に加え、GIGAスクール構想に



GXスクール「木工ワークショップ」

よる情報教育や、ALT等を活用した英語・国際教育、ゼロ・ウェイストの活動を通じて環境教育など、「上勝ならではの」の取組を推進して参りたいと考えております。

結びとなりますが、私は町の発展と町民の皆様の幸せのため、本年も様々な課題に正面から全力を挙げて取り組んで参りますので、引き続き暖かいご支援・ご協力を賜りますよう、よろしくお願い申し上げます。

令和6年が皆様にとりまして、ご健勝で幸多き年でありませう、心からお祈りいたしまして年頭のご挨拶とさせていただきます。

上勝町議会議員一般選挙 の結果についてお知らせします

令和5年12月31日任期満了に伴う上勝町議会議員一般選挙が12月17日に執行され、即日開票により当選人が決定しました。

当選証書付与式が、12月18日に上勝町役場本庁で行われ、上勝町選挙管理委員会の舟井委員長から、当選人の8名に当選証書が手渡されました。

(届出順・敬称略)

- ・平原 美和 (傍示)
- ・酒井 直美 (福原)
- ・前田 敏宏 (生実)
- ・日下 一茂 (正木)
- ・関 康昭 (正木)
- ・田中 寛 (正木)
- ・岡本 明 (旭)
- ・高岡 雅弘 (正木)

(任期は令和6年1月1日～令和9年12月31日)



投票率	73.40%
当日有権者数	1,267人
投票総数	930人
有効投票数	924人
無効投票数	6人

地域おこし協力隊 活動報告

地域おこし協力隊 片桐 悠

県外で棚田の学習&魅力をPR!

新年あけましておめでとうございませう。地域おこし協力隊の片桐です。本年もよろしく願いいたします。

先日、県外で棚田に関する勉強や上勝町の棚田のPRをおこなったのでそちらを報告します。

まず、11月18日～19日に和歌山県那智勝浦町で開催された棚田に関する勉強や意見交換の場である「棚田サミット」について。那智勝浦町には色川集落という集落住民の6割を移住者が占める地域があります。そこでの暮らしや棚田保全活動の事例は、今後の活動を考える上で大変勉強になりました。次に、12月6日～8日に東京ビッグサイトで開催され6万人以上が来場したエコプロ2023内の「日本の棚田

共同展示コーナー」への出展について。昨年に続く2度目の出展で、上勝町の棚田のPRと「ただなあいす」や上勝阿波晩茶、高鉾建設さんの「日本酒」と「ゆこう酒」、上勝開拓団さんの「どぶろく」などを販売しました。

紙面上、詳細をお伝えするのは難しいですが、どちらも学びだけでなく上勝町の棚田の魅力や課題を振り返るには非常に良い機会でした(左記2次元コード先にレポートを設けています。良かったらご覧ください)。

最後に、本誌が発刊される頃には棚田米が新たに上勝町のふるさと納税の返礼品として公開されている予定です。ので、町外のご家族やご友人にお勧めしていただくと幸いです。



棚田サミットの会場



エコプロ2023で来場者に説明する筆者



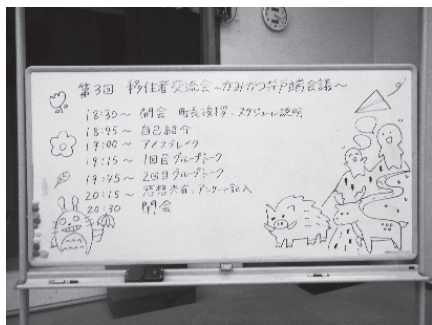
エコプロ2023の報告書



棚田サミットの報告書

～移住交流支援センターだより～

第3回移住者交流会～かみかつ井戸端会議～を開催しました！



11月22日に3回目となる移住者交流会～かみかつ井戸端会議～を開催しました。今回は移住者、地元住民の方合わせて17名の方にご参加いただきました。

今回は1ターン目、2ターン目ともに各グループでフリートークとし、交流を楽しんでもらいました。内容としては、地元住民の方は移住された方の移住のきっかけがやはり気になるようで、地元の方にとっては日頃当たり前のような日常や環境が移住者目線になると新鮮で楽しく面白く感じているというところや、地元の方からのより詳しい上勝の話（山やジビエ、食材の使い方について）などで盛り上がっていました。移住してから月日が浅い方たちは初めて聞く話も多く、興味津々の様子でした。

参加した方からは「日々の悩みの相談ができてよかった」「顔を知っていても話したことがない人と話できてよかった」「たくさん情報を得られて良かった」「少しは移住者の方のお役に立てたかな」など温かく嬉しい感想をいただきました。この交流会での新たな繋がりを今後も深めていただければ幸いです。また、今回皆さまからいただいたご意見や課題は次回開催の参考にさせていただきます。ご参加いただいた皆さま、声かけにご協力いただいた皆さま、ありがとうございました。次回もお楽しみに！

【移住相談・空き家相談もお気軽にどうぞ！】

企画環境課 移住コーディネーター：安田(専任教務支援員)

移住担当：栗林 空き家担当：森積

☎46-0111 IP：050-3438-8071 E-mail：iju@kamikatsu.i-tokushima.jp

上勝町移住ポータルサイト「上勝パラダイス宣言」<https://kamipara.jp/>



移住交流支援センター
公式 LINE

上勝小・中学校、校庭等における庭木剪定奉仕作業 ありがとうございました！

今年度も阿波勝浦ライオンズクラブ様のご厚意により、上勝中学校を11月4日(土)に、上勝小学校を11月11日(土)に、庭木剪定奉仕作業が実施されました。支障木等処理運搬では、先生方や藤井建設様等のご協力を得て作業を行うことができました。見違えるほどきれいになりました。ありがとうございました。(教育委員会)



上勝中学校において自転車の交通安全教室を実施しました！

自転車の交通安全を学ぶ自転車教室を上勝中学校で開催しました。小松島警察署と交通安全協会福原分会の協力により、自転車ペダルをこぐと前後左右に設置したモニターの画面が動くシミュレーターが持ち込まれ、生徒7名が体験しました。シミュレーターのモニターに表示される走行場所に沿って進むと、「止まれ」の標識や十字路、歩行者がいる狭い道など、事故が起こりやすい場面が次々と出てきて、運転時に起こりうる危険を体験することにより危険予測意識が高まりました。教室で教わった「発進するときは前だけでなく、右後ろにも目を向けること」「交差点では巻き込みに注意すること」など、道路上で注意すべきことを忘れず、正しい交通マナーを実施し安全に自転車を利用しましょう。



自転車ヘルメットの購入を補助しています！

令和5年4月からすべての自転車利用者にヘルメットの着用が努力義務となっています。交通事故の被害を軽減するためには、頭部を守ることがとても重要です。

□申請期間

令和6年3月31日まで

□補助対象者

町に住民票がある方

□補助金額

ヘルメット購入費の2分の1(上限3,000円)

□補助対象となるヘルメット

- 1 令和5年8月4日以降に購入したもの
- 2 新品のもの
- 3 次の安全基準の認証を受けたもの



安全規格マーク				
SGマーク	JCFマーク	CEマーク	GSマーク	CPSCマーク
				

□申請・添付書類

- ・ 交付申請書兼請求書(様式第1号) ※町ホームページからダウンロードできます。
- ・ 保証書または取扱説明書(安全基準を満たしていることが確認できるもの) 写し、もしくは安全認証マークを確認できるヘルメットの写真
- ・ 領収書またはレシート(購入日、購入店名、メーカー、品名、購入金額の記載があるもの)
- ・ 振込先の口座が確認できるもの(通帳見開きのページ、キャッシュカードの写し)

【お問い合わせ】 総務課 ☎46-0111 IP 050-3438-8071

子どもの遊び場コンセプトづくり ワークショップ開催

11月28日、令和5年度上勝町 SDGs 推進委員会主催で、コミュニティセンターにおいて子どもの遊び場コンセプトづくりワークショップが開催され、12名の方々が参加しました。

今年度の上勝町 SDGs 推進委員会の取組として、子どもの遊び場や学びの場等の子育て支援関係の整備について検討していくプロジェクトが進められており、このワークショップはそのためにより必要な情報の収集や共有、住民の皆様や各種関係団体の皆様との意見交換等を目的として開催したものです。

ワークショップでは、①「どんな子どもに育ててほしい？」②そのために「どんなあそびばがあればいい？」の2点について、参加者全員で考え意見交換を行いました。

参加者からは、「あそびばを実現させてほしい」「多様なアイデア、意見、想いが聞けて良かった」「上勝の子どものことを一生懸命考えてくれている人がたくさんいることが嬉しい」等の感想をいただきました。

今後も上勝町 SDGs 推進委員会において、2030年における「上勝町のありたい姿＝上勝町共有ビジョン」の実現に向けた取組を行ってまいりますのでご協力よろしくお願いいたします。

(企画環境課)



ワークショップの様子

上勝町スポーツ協会主催

バドミントン大会開催！

11月26日、傍示社会体育館にて、バドミントン大会が開催されました。町内4チーム(8名)の参加があり、日頃練習してきた成果を発揮しました。

結果は次のとおりです。



優勝 古志・矢野ペア



準優勝 栗林・横島ペア

「健康の達人」になろう

知って得する健康情報 上勝診療所所長 幸田朋也

No.308

冷え性について

今回は「冷え性」についてです。

冷え性は、一般的に体の中と手足などの末梢に温度の差ができ、暖かいところにおいても手足などの温度が上がりにくい状態のことをいいます。冷えの症状によっては、肩こりや便秘、下痢、不眠やうつ傾向に影響を与えます。冷え性は、女性で5割以上、男性でも2割ぐらいの人が抱えているといわれています。

【冷え性になりやすい状態】

冷え性になりやすい状態についてですが、一つ目は、筋肉量が少ないことがあります。筋肉は、体の中で最も大きい熱を作る器官です。また、筋肉は伸縮を繰り返すことで血液の流れを良くするので第二の心臓ともいわれており、血液を体の隅々まで巡らせて体を温めます。筋肉量が少ないと熱を作

る量が少ないことと血液の巡りも悪くなって冷えやすくなります。

二つ目に、ホルモンバランスの乱れについてですが、女性は月経などがあり、ホルモンの変化が多く自律神経が影響を受けて冷えやすくなるといわれています。また、女性ホルモンが減る閉経後にも冷えがひどくなる方がいます。

三つ目に、ストレスによる影響があげられます。ストレスと一言でいっても様々なケースがあり、仕事や家事などが忙しくてストレスになることや人間関係のトラブルによってストレスに繋がることがあります。この他にも、朝と昼の寒暖差が大きくなってくると、それだけでも体にとってはストレスとなり、自律神経へ影響を与えます。リラクセスした状態で優位に働く副交感神経と緊張した状態で優位に働く交感神経があり、ストレスが過多になった状態が長く続くと交感神経が働き、手足などの末梢の血管が収縮して血液が流

れにくくなり、冷えやすい状態となります。

最後に、生活習慣についてですが、食事を抜いたり、昼夜逆転など生活リズムが乱れると自律神経にも影響がでます。もともと体温のサイクルは、朝起きる前が一番低く起床から朝食を摂ることで体温が上がり、その後も徐々に上がり、夜になると下がっていくという変化をしています。この自律神経が乱れてしまうと体温調節機能にも狂いが生じ、冷え症状が出やすくなります。

【冷え性による影響】

冷えは血流の流れが悪くなるために起こるので、便秘や下痢、肌荒れ、くすみ、頭痛、腰痛、じんましん、アトピー、膀胱炎、トイレが近いなどの症状を誘発することにもなります。

ただし、冷え症状は、血管が狭くなっている状態や腰から来る神経の症状を表している場合もあるので、症状が続くようなら早期発見につなげるためにも医療機関で一度ご相談ください。

【対策】

冷え対策では、体の熱を作ることに最も大事になります。体の熱を作る器官として大きい筋肉の量を増やすことが重要です。筋トレやウォーキングを行うことで筋肉を鍛えることと、併せて筋肉を作る材料となる食事も大事になってきます。筋肉を作る材料としては肉、魚、大豆食品などのタンパク質や椎茸や青魚などに含まれるビタミンDといったビタミンも必要になってきます。

季節柄しばらく寒い日が続きませんが、適度な運動とバランスの良い食事で温かい体づくりに努めましょう。



上勝町 電話健康相談(無料) ☎ 0120-24-8174



「ん」は

保健師です



新たな国民病 慢性腎臓病（CKD）について

慢性腎臓病とは、腎臓の働きが健康な人の60%未満に低下するか、タンパク尿が出るといった腎臓の異常が3月以上続く状態をいいます。

また、慢性腎臓病は、腎機能低下に伴う、透析患者予備群であると同時に、心血管疾患や脳血管疾患といった循環器疾患のリスクにもなります。

そして、日本の慢性腎臓病患者は1300万人（成人の8人に1人）を超える人がおり、予備群を含めると国民の半数以上になると推計されていることから、「新たな国民病」といわれています。

慢性腎臓病（CKD）の対策

慢性腎臓病は初期段階では、自覚症状がないことも多く、気づかないうちに進行し、人工透析が必要な腎不全の段階になっている場合もあります。一度低下した腎機能は、自然に元に戻ることはありません。しかし、早期に発見し対策することで、進行を抑えるこ

慢性腎臓病（CKD）の重症度分類表

①尿検査	尿蛋白	-	±	+以上
②血液検査 糸球体ろ過量 eGFR	90以上	緑	黄	オレンジ
	60～90未満	緑	黄	オレンジ
	45～60未満	黄	オレンジ	赤
	30～45未満	オレンジ	赤	赤
	15～30未満	赤	赤	赤
	15未満	赤	赤	赤

この表は、①尿検査結果と②血液検査の結果の組み合わせで確認します。緑がリスクが最も低い状態で黄→オレンジ→赤になるほど、リスクが高くなります。

*eGFRとは、腎臓の糸球体が血液をどの程度ろ過できているのか、腎臓の働きを示す数値です。血液検査のクレアチニン値と年齢・性別から推算し、数値が低いほど、腎機能が低下していることを示します。

とは可能です。早期発見の方法として、特定健診での血液検査と尿検査があります。次の表に自身の健診結果を当てはめて、自分がどこに分類されるのか確認してみましょう。

慢性腎臓病（CKD）重症化の危険因子

慢性腎臓病の進行予防にあたって、糖尿病、高血圧、脂質異常症、高尿酸血症等の生活習慣病の既往がある方については、治療の継続はもちろんのこと、生活習慣病の診断はなくとも、メタボ予備群以上や健診データに所見がある方も生活習慣の改善が必要です。

基本的な生活習慣の改善ポイントはバランスの良い食事、適度な運動、減塩や禁煙など、その他の生活習慣病の重症化予防と共通しますが、重症度分類や体質や遺伝等の要因により、個人毎に注意が必要な場合もあります。（例 たんぱく質の摂取制限）気になる方は、役場保健師や、かかりつけ医にご相談ください。

専門医の先生による 腎臓に優しい生活習慣のポイント

十分な水分摂取と尿量の維持を
通常、腎機能が低下してくると水分制限すべきと言われていますが、それは、かなり腎機能が低下している方や、心不全のリスクがある場合の方を指します。医療機関から水分制限の指示を受けていない方については、尿量が増えないと、逆に腎機能の低下や、血液中の老廃物蓄積による合併症を起こすリスクがあることから、尿量を増やすために十分な水分を摂取した方が良いと言われています。（目安は1.5ℓ程度）



歯の健康相談

歯科衛生士による歯やお口の相談です。

日時 1月5日(金)/2月2日(金)9時～11時30分

場所 上勝町診療所

予約制〈要電話予約〉

お電話にて上勝町診療所へご予約をお願いします。在宅でのご相談も受け付けます。

☎44-5010 IP 050-3438-7872

お子様の（赤ちゃんからの）お口の相談

●姿勢が悪い ●よだれが多い ●ごはんをよく食べてくれない ●口呼吸になっている…など、思い当たることはありませんか？ できることがあります。ぜひご相談ください。

「腰が痛い！楽になる方法ないかな？」
「最近筋力が落ちてきた気がする。どうにかしたい！」
「家で運動の習慣なんて簡単じゃない！」

そんな方は

株ちゃん先生の貯筋教室へ

筋トレ プラス 脳トレまでできちゃう、月1の魅力的な2時間です。

■日 時：1月24日(水)14時～16時

■今月の会場：コミュニティセンター

■講師：株本泰輔 先生

■参加費：無料

■持ち物：タオル・飲み物など



WASTE

ゼロ・ウェイスト宣言

2030年達成に向けて

ごみの出し方ワンポイント講座

「びん」と「ガラス」編

「びん」は、飲み物や食べ物、化粧品などが入っていた空き容器（中身を使ったら不要となる容器包装）が対象となります。透明・茶色・その他の色に分別をお願いしており、割れていても「びん」のコンテナに入れて大丈夫です。

「ガラス」は、コップやお皿、花瓶、置物、窓ガラスなどのガラス製品が対象になります。割れていても「ガラス・陶磁器類」のコンテナに入れて大丈夫です。

※農薬・劇薬のびんは持込できません。

⑧-1 透明びん

拡大生産者責任

透明びん 分別配置図

- ◎キャップを外して、洗って乾かしてコンテナへ
- ◎ラベルはそのままよい

透明びんにリサイクルされます

胸が色付きでもびんの口が透明なら透明びんです

はがれない紙ラベルはそのままOK

インスタントコーヒー

・ガラス製のコップや皿は⑨-1ガラス類へ

びんのキャップの取り方
上キャップだけでなく口の方もできるだけ取る
ゴミステーションに専用道具あり

⑨-1 ガラス・陶磁器類

ガラス・陶磁器類 分別配置図

- ◎そのまま収集箱へ
- ◎まだ使えるものは、くるくるショップもご利用ください

路盤材にリサイクルされます

・割れていてもよい

茶碗 皿 急須 湯のみ

ガラスコップ マグカップ 陶器製の置物 植木鉢

ビー玉 割れたガラス

不法投棄未然防止事業 町内パトロール実施中です！

月2～3回この軽トラックに乗り、主に県道沿いや町内の不法投棄されやすい場所のパトロールを行っています。このパトロールにより、ポイ捨てごみを始め、時には大型の家電製品を引き上げてくることもあり、その後の不法投棄の誘発を防いでいます。

町内美化のため、もし不法投棄されている物を見かけたらご一報ください。
(※現地確認後、場所や物によっては回収できないことがありますのでご了承ください。)



不法投棄は犯罪です

ごみをみだりに捨てることは禁止されています。また、たとえそれが自分の土地であっても同じです。

不法投棄は、地域の景観を損なうだけでなく、有害な物質が漏れる恐れもあり、土壌や地下水、河川が汚染されるなどの深刻な環境問題につながる重大な犯罪行為ですので、絶対に行わないでください。

不法投棄には厳しい罰則があります

不法投棄をした者は、5年以下の懲役もしくは、1,000万円以下（法人の場合は3億円以下）の罰金、またはその両方の罰則が科せられます。

ちりつもポイント キャンペーン当選者

毎月8名の方に3,000円分の町内商品券をプレゼント！
今月の当選番号は！！

**181・197・256・395
752・934・940・972**

引換は「ゴミステーション」まで



今月の納税

後期高齢者医療保険料 6期分
 国民健康保険税 7期分
 介護保険料 7期分
 納期期限 令和6年1月31日(水)

督促状の出るもの

固定資産税 3期分
 後期高齢者医療保険料 5期分
 国民健康保険税 6期分
 介護保険料 6期分
 納期期限は12月25日(月)でしたが、まだ未納の方が見受けられます。未納者には、1月12日(金)に督促状を送付します。早急に納めてください。

英会話教室 受講料無料

開催日時 毎週火曜日

(1月2日は休講です。1月は9日から始めます)
初級・応用クラス 19時～21時

※初級クラスだけの受講も歓迎いたします。
 ※両クラスを受講することもできます。
 ※短時間の受講も可能です。

場所：高鉾公民館

【お問い合わせ】教育委員会

☎ 45-0111 IP 050-3438-7311

心配ごと相談

1月18日(木) 13時30分～16時30分
 コミュニティセンター

人権・行政・厚生・福祉・家庭内や近隣の悩み事などなんでもお気軽にご相談ください。心配ごと相談の日以外のご相談は上勝町社会福祉協議会まで。

☎ 46-0919 IP 050-3438-7660

消費生活相談

相談時間：9時～16時

休館日：土日、祝日、年末年始
 小松島市消費生活センター

☎ 0885-38-6880 (FAX 兼用)

小松島市横須町1番1号 小松島市役所本庁舎内

障がい児者生活支援相談

一般・特定・障がい児者
 相談支援事業こなん

☎ 0884-42-0999

障がい児者の支援、相談を受け付けています。障がい者手帳の取得、補装具、住宅改修、障がい福祉サービス等どんなことでもお手伝いいたします。お気軽にお電話ください。

有料ごみの回収

(廃タイヤ・廃消化器・特定家電)
 月～金 7時30分～14時
 土・日 7時30分～15時30分

ゼロ・ウェイストセンター

○廃タイヤ…1kgまでごとに100円

○廃消化器(20型以下)

…リサイクルマーク有→無料

無→550円

○特定家電(テレビ・エアコン・洗濯機・衣類乾燥機・冷蔵庫)

…リサイクル料金と運搬手数料

IP 050-3438-8110

1月担当医表

上勝町診療所

医科受付 8時30分～11時30分 / 14時～16時30分 ☎ 44-5010

水曜日午後 / 15時～16時30分

IP 050-3438-7872

歯科受付 8時30分～11時30分 / 13時～16時30分 ☎ 44-5011

		月	火	水	木	金
		1	2	3	4	5
医科	午前	元旦	休診	休診	幸田	診 榎原
	午後					幸田
歯科					住吉	榎原
		8	9	10	11	12
医科	午前	成人の日	幸田	山本 13時～15時休診	幸田	診 榎原
	午後					榎原
歯科					住吉	
		15	16	17	18	19
医科	午前	幸田	幸田	山本 13時～15時休診	幸田	診 榎原
	午後					榎原
歯科					住吉	
		22	23	24	25	26
医科	午前	幸田	幸田	山本 13時～15時休診	幸田	診 榎原
	午後					榎原
歯科					住吉	
		29	30	31		
医科	午前	幸田	幸田	山本 13時～15時休診		
	午後					
歯科						

※外来担当医は急患等により変更になることがあります。ご了承ください。

発熱などがある場合の受診について(発熱外来)

発熱や咳など風邪症状がみられる場合の受診は、他の患者さまと接触しないよう、診察時間を次のとおり設定していますので、ご理解・ご協力をお願いします。

○発熱外来診察時間…月曜日～金曜日 各日11時～12時

※上記の診察時間外でも可能な限り対応しますので、まずはお電話をお願いします。

福原診療所

☎ 46-0302

IP 050-3438-8001

医科受付・診療 13時～14時30分

☎ 46-0302

		水	木	金
		3	4	5
午後	休診			幸田
		10	11	12
午後	山本			幸田
		17	18	19
午後	山本			幸田
		24	25	26
午後	山本			幸田
		31		
午後	山本			

令和6年度 上勝町会計年度任用職員等募集

上勝町では、下記のとおり令和6年度上勝町会計年度任用職員及び任期付職員を募集します。
 ご希望の方は、申込書を令和6年1月23日(火)までに上勝町役場総務課へ提出してください。(郵送可、当日消印有効)
 申込書・募集要項は、上勝町役場総務課、上勝町診療所、上勝町教育委員会に備えております。
 また、上勝町ホームページに掲載しています。

1 会計年度任用職員

番号	職種	配属先 (主な勤務場所)	主な職務内容	必要な資格・経験等	主な勤務条件 ①勤務時間 ②勤務日数 ③任用期間	給料・報酬等	人数
1	一般事務 (障がい者含む)	役場本庁 又は 役場支所	・事務補助全般 ・電話対応 ・事務所周辺各種雑務 庁舎周辺環境美化	・普通自動車運転免許 ・パソコン(ワード・エクセル 等)の基本操作ができる方	①8時30分～17時15分 ②月～金の週4日 ③1年(4月～3月)	日給 7,719円～ 9,342円 期末勤勉手当	3人 程度
2	救急患者 輸送員	住民課	・救急患者の輸送業務 全般	・普通自動車運転免許 ・5分以内に上勝町役場に 到着できる方	①8時30分～17時15分 ②月～金の週4日 ③1年(4月～3月)	月給 196,200円～ 221,800円 期末勤勉手当	4人
3	労務員	建設課 (上勝町内現場)	・県道・町道等の維持 管理(除草・支障木 の枝打ち・側溝の土 砂除去等)	・普通自動車運転免許 ・草刈機を使用できる方 ・体力に自信がある方	①8時30分～17時15分 ②月～金の週5日 ③1年(4月～3月)	月給 196,200円～ 221,800円 期末勤勉手当	6人
4	学校用務員	上勝小学校 又は 上勝中学校	・学校用務 ・事務補助 ・環境美化等	・普通自動車運転免許	①7時30分～16時15分 ②月～金の週5日 ③1年(4月～3月) ※春・夏・冬休みあり	日給 7,719円～ 9,342円 期末勤勉手当	1人
5	看護師		・看護師業務全般	・普通自動車運転免許 ・看護師免許	①8時30分～17時15分 ②月～金の週4日 ③1年(4月～3月)	日給 10,419円～ 12,557円 期末勤勉手当	1人
6	専門事務 (医療事務)	上勝町診療所 (水・金は福原診 療所勤務あり)	・医療事務等全般 ・窓口業務 ・電話対応 ・診療所内の各種雑務等	・医療事務技能審査試験(医科)合格者 ・診療報酬請求(レセプト作 成等)実務経験のある方 ・普通自動車運転免許 ・パソコン(ワード・エクセル 等)の基本操作ができる方	①8時30分～17時15分 ②月～金の週5日 ③1年(4月～3月)	月給 166,600円～ 221,800円 期末勤勉手当	1人
7	事務補助 (医療事務)			・普通自動車運転免許 ・パソコン(ワード・エクセル 等)の基本操作ができる方	①8時30分～17時15分 ②月～金の週4日 ③1年(4月～3月)	日給 7,719円～ 9,342円 期末勤勉手当	1人

2 任期付職員

番号	職種	配属先 (主な勤務場所)	主な職務内容	必要な資格・経験等	主な勤務条件 ①勤務時間 ②勤務日数 ③任用期間	給料・報酬等	人数
1	防災事務	総務課	・消防業務の指導 ・消防団の育成指導 ・自主防災組織の育成 ・各種計画指導等	・普通自動車運転免許 ・消防士の実務経験 のある方	①8時30分～17時15分 ②月～金の週4日 ③1年(4月～3月)	月給 204,960円～ 220,480円 期末勤勉手当	1人

注) 採用までに関係条例、規則等の改正が行われた場合は、その定めるところにより変更します。時間外勤務(休日勤務等)がある場合があります。

- 応募資格** 1. 日本国籍を有する者
2. 地方公務員法第16条(欠格事項)に該当しない者
- 加入保険** 雇用保険、労災保険、健康保険、厚生年金
など(加入条件を満たせば加入)

- 休暇** 年次有給休暇など
- 試験日** 令和6年1月下旬予定(詳細は個人宛に通知
します。)
- 試験場所** 上勝町役場
- 試験内容** 面接等による選考試験

詳細は募集要項で確認して下さい。

【お問い合わせ】

上勝町役場総務課 〒771-4501 徳島県勝浦郡上勝町大字福原字下横峯3番地1 ☎46-0111 IP050-3438-8071
 上勝町診療所 〒771-4505 徳島県勝浦郡上勝町大字正木字西浦111番地7 ☎44-5010 IP050-3438-7872
 上勝町教育委員会 〒771-4505 徳島県勝浦郡上勝町大字正木字平間110番地1 ☎45-0111 IP050-3438-7311

令和5年分（令和5年1月1日から令和5年12月31日）

町民税申告相談会場について

令和6年2月16日～3月15日の間、申告相談を次の日程により行いますので、ご利用ください。
地区割は目安ですので、ご都合の悪い場合は、別の日、別会場で申告をして下さい。
申告に必要なもの等詳細につきましては、2月号広報でお知らせします。

【お問い合わせ】 税務課 ☎46-0111 IP050-3438-8071

■受付日程および場所

月 日	地区割	会場	時間
2月16日(金)	福 川	支 所	午前8時30分～ 午後4時30分
2月19日(月)	正 木		
2月20日(火)	傍 示		
2月21日(水)	傍 示		
2月22日(木)	傍 示	本 庁	午前8時30分～ 午後5時
2月26日(月)	福 原		
2月27日(火)	生 実		
2月28日(水)	生 実		
2月29日(木)	旭		
3月 1日(金)	全地区		
3月 3日(日)			
3月 4日(月)			
3月 5日(火)			
3月 6日(水)			
3月 7日(木)			
3月 8日(金)			
3月11日(月)			
3月12日(火)			
3月13日(水)			
3月14日(木)			
3月15日(金)			

※土・日・祝日を除く。ただし、本庁では、3月3日（日）は実施します。

令和6年度 償却資産申告書の提出について

会社や工場、商店などの事業所もしくは個人において、事業に使用した機械、器具などの償却資産については申告が必要です。

以前より上勝町内に償却資産をお持ちの方には、「償却資産申告書」を送付いたします。令和5年度から新たに事業を始められた方、または「償却資産申告書」が届いていない方は、税務課へお問い合わせください。

申告書の提出期限

令和6年1月31日(水)

申告書の提出方法

税務課窓口へ持参または郵送、電子申告(eL-TAX)で提出

電子申告 (eL-TAX) による申告について

電子申告(eL-TAX)とは地方税の申告をパソコンからインターネットを利用して申告するシステムです。利用される場合は、別途手続きが必要です。

電子申告(eL-TAX)の利用に関するお問い合わせは、地方税共同機構ホームページ(<https://www.lta.go.jp>)をご覧ください。

お問い合わせ 税務課 ☎46-0111 IP 050-3438-8071

～徳島税務署からのお知らせ～

確定申告会場についてのお知らせ

開設場所 アスティとくしま 《3階 第2特別会議室》(徳島市山城町東浜傍1-1)

開設期間 令和6年2月16日(金)～3月15日(金)

※土・日、祝日については、2月25日(日)のみ開場します。

受付時間 午前9時～午後4時

※入場整理券の配付状況に応じて午後4時よりも前に受付を締め切る場合があります。



申告期限等

税目	申告・納税期限	振替納税の口座振替日
所得税及び復興特別所得税	3月15日(金)	4月23日(火)
個人事業者の消費税及び地方消費税	4月1日(月)	4月30日(火)
贈与税	3月15日(金)	振替納税はご利用いただけません。

確定申告会場への入場には「入場整理券」が必要です

○翌年以降、ご自宅から申告していただけるよう、原則として、ご自身のスマートフォンを操作して申告書を作成していただけます。スマートフォン及びマイナンバーカードをお持ちの方は、ご持参ください。

※マイナンバーカードの交付を受けた際に設定した2種類の暗証番号(①利用者証明用電子証明書：数字4桁、②署名用電子証明書：英数字6文字以上16文字以下)について、あらかじめご確認をお願いします。

○会場内の混雑緩和のため、確定申告会場への入場には、「入場整理券」が必要です。

※作成済の申告書の提出のみの場合は「入場整理券」は不要です。

○入場整理券は会場で当日配付しますが、LINEを通じたオンライン事前発行も可能です。

※入場整理券の当日の配付状況は、国税庁ホームページで確認できます。

○オンライン事前発行は、LINEアプリで国税庁LINE公式アカウントを友だち追加し、

「トーク」画面で「相談を申し込む」を選択して税務署や来場希望日時を選択することにより申し込むことができます。

※確定申告会場への入場時に申込完了画面を確認させていただきます。

○作成済の申告書等を提出される場合は、郵送又は徳島税務署1階総合窓口へ提出をお願いします。



国税庁LINE公式
アカウントはこちら!

スマホ・パソコンで確定申告!

○スマホやパソコンで国税庁ホームページ(確定申告書等作成コーナー)にアクセスすれば画面の案内に沿って入力するだけで申告書が作成できます!

○消費税の確定申告書もスマホ・パソコンで作成できます!

○作成した申告書は、そのままe-Taxを利用して送信できます!

※1 e-Taxをご利用になる場合は、マイナンバーカードかID・パスワードが必要です。

※2 マイナンバーカードによるe-Taxには、マイナンバーカードとマイナンバーカード読取対応のスマートフォン又はICカードリーダライタが必要です。

※3 ID・パスワードは、税務署で職員による本人確認を行った後に発行します(申告されるご本人が運転免許証などの本人確認書類をお持ちの上、お近くの税務署にお越しください。)

(ID・パスワードによる申告は暫定的な対応です。お早めにマイナンバーカードの取得をお願いします。)

「確定申告書等
作成コーナー」
はこちら!



電話等による申告相談をご利用ください!

○令和6年1月17日(水)から3月15日(金)まで「確定申告電話相談センター」を開設し、所得税等の確定申告の相談にお答えします(受付時間：午前8時30分～午後5時00分)。

※土・日・祝日については、2月18日(日)及び2月25日(日)のみ電話相談を行います。

○AIを活用した税務相談チャットボット「ふたば」は、24時間(メンテナンス時間を除く)質問を受け付けていますので是非ご利用ください。



国税庁 ふたば

マイナンバーをお忘れなく!

○申告書等の提出に当たっては、①マイナンバーの記載と②本人確認書類の提示又は写しの添付が必要です。

※e-Taxで申告書等を提出する場合は、本人確認書類を別途送付する必要はありません。

【お問い合わせ先】 徳島税務署 〒770-0847 徳島市幸町三丁目54 ☎088-622-4131

20歳になったら国民年金

20歳以上60歳未満の学生・農林漁業者・自営業・無職の方等は、国民年金に加入することが義務付けられています(20歳到達時の加入手続きは不要です)。

国民年金のメリット

老後を支える終身保障!

「老齢基礎年金」が受け取れる
一生涯の保障です。

万が一の障害や遺族を保障!

老後だけではなく
現役世代の保障も充実しています。

納めた保険料の全額が所得から控除!

家族の保険料を納めた場合、
家族の分もまとめて申告できます。

基礎年金の半分は国(税金)が負担!

基礎年金の半分は
国(税金)から支払われています。

国民年金保険料は納付方法が選べます

- (1) 納付書
- (2) 口座振替 ←おすすめ!! 納付書・クレジットカードによる納付よりも、さらに割引されるお得な方法です。
- (3) クレジット

保険料をまとめて前払い(前納)するとお得です!

付加保険料で年金額を上乗せできます

定額の保険料に月額400円の付加保険料を上乗せして納めると、将来の老齢基礎年金に付加年金が加算されます。

付加年金額(年額)は「200円×付加保険料を納めた月数」で計算しますので、2年以上受け取ると、支払った付加保険料以上の年金が受け取れます。

例えば、20歳から60歳までの40年間、付加保険料を納めた場合の年金額は次のとおりです。

200円×480月(40年)=96,000円(年額)が付加年金額として老齢基礎年金に上乗せされます。
795,000円(※)+96,000円=891,000円(年額)

※毎月の定額保険料(令和5年度:16,520円)を40年間納めた場合の老齢基礎年金額(67歳以下の方が受け取る場合の年金額になります。)

学生納付特例制度について

学生の方で、本人の前年所得が一定以下の場合に、保険料の納付が猶予されます。

納付をせず、学生納付特例の申請が遅れると、申請日前に生じた不慮の事故や病気による障害について、障害基礎年金を受け取ることができない場合がありますので、ご注意ください。

年金制度に加入したら「ねんきんネット」に登録を!

これまでの年金制度の加入記録や保険料の納付状況などのご自身の年金記録を、いつでもインターネットで確認できるサービスです。日本年金機構のホームページ、またはマイナポータルからご利用登録をすれば、すぐにサービスを利用できます。

詳しくは、日本年金機構ホームページをご覧ください。

【お問合せ】一般的な国民年金の加入・保険料に関することは、年金加入者ダイヤル ☎0570-003-004
住民課 ☎46-0111 徳島南年金事務所 ☎088-652-1511

浄化槽法定検査のお知らせ

浄化槽を設置されている方は、1年に1回、浄化槽の水質に関する検査(法定検査)を受けなければならないと浄化槽法に規定されており、浄化槽の保守点検・清掃とは別に受けなければなりません。

次の期間に、徳島県知事指定検査機関である、公益社団法人 徳島県環境技術センターから対象施設には連絡・訪問しますので、ご協力をお願いします。

【期間】

令和6年1月5日～1月12日

【対象地域】

上勝町全域

【お問い合わせ】

公益社団法人 徳島県環境技術センター

☎088-636-1234(代表)

☎088-636-1177(浄化槽なんでも相談窓口)

自衛官採用試験案内

国家資格取得無料、衣食住医療費無料で安定した将来設計を考えてみませんか。

転職をお考えの方も大歓迎です。感謝される仕事であなたの知識・経験を活かしてみませんか。

受験資格	18歳以上 33歳未満の男女
試験日程	1月24、25日(いずれか1日) 2月20、21日(いずれか1日)
試験内容 (受験料:無料)	・Web(択一式、作文、適性) ・面接、身体検査 1月受験:1月27日 2月受験:2月23日 ※体力試験はありません
採用	令和6年3月下旬から4月上旬

徳島地方協力本部
ホームページ



【お問い合わせ】自衛隊阿南地域事務所 ☎0884-22-6981

申し込み期限等は、徳島地方協力本部ホームページをご確認ください。

徳島県マイナンバーカード出張申請受付・サポートを 上勝町ゼロ・ウェイストセンターで開催します!

日時 1月13日(土)

10時から15時まで

場所 上勝町ゼロ・ウェイストセンター 交流ホール

(日比ヶ谷ごみステーションの同敷地内)

持ち物 ご自宅に届いた「マイナンバーカード交付申請書

(QRコード付き)

本人確認書類 ※手ぶらでご来場いただいても大丈夫です。

申請がお済みでない方は、ぜひこの機会にお立ち寄りください。

☆申請方法について丁寧に御案内します!

☆短時間で簡単に申請ができます!

☆申請に必要な写真は会場で無料撮影します!

【お問い合わせ】住民課 ☎46-0111

申請された方には
景品をプレゼント!
手ぶらでも大丈夫!



住宅用火災警報器を点検しましょう

住宅用火災警報器は設置から概ね10年が経過すれば交換が必要となります。

住宅用火災警報器は国の法律などで平成23年6月1日までに設置することが義務づけられました。設置義務化から10年以上経過し、交換の時期が来ています。

古くなると電池切れやセンサー等の性能が劣化し、火災を感知しなくなることがありますので、設置から10年を目安に交換しましょう。

なお、機器の点検や交換は住宅の所有者や管理者の負担でしていただくものになります。



【定期的に作動点検をしましょう】

本体のひもを引いたりボタンを押して、最低限1年に1回は作動点検をしましょう。

○正常な場合

正常をお知らせする音声や火災警報音が鳴ります。

○音が鳴らない場合

電池切れや故障が考えられますので、各メーカーにお問い合わせください。

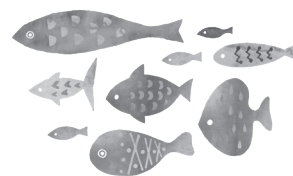
(総務課)

第2回ゼロ・ウェイスト研修会

環境講演会『海から見る地球』

環境活動家・プロダイバーの武本匡弘さんは40年以上、自ら操船するヨットで世界各地の海洋環境を調査し、サンゴの白化や生物多様性の喪失、プラごみでいっぱい太平洋を見て、「気候変動による海・空・風のただならぬ変化」を感じてきました。武本さんの水中映像から「海からの警告」を受け止めこれからの世代が住む地球環境を守るためには何をしたらよいのか。未来への希望のために私たちにできることを、共に考えてみませんか？お繰り合わせの上、ぜひご参加ください。

- ・日時：1月27日(土) 19:30~21:00 (受付19:00~)
- ・場所：福原ふれあいセンター(ライブ配信)
※ご自宅からオンラインでも参加可能です。
- ・参加費：無料
- ・事前申込み：申込みフォーム(QRコード) または ☎090-2783-3404 (代表：笠松)
(後日、申込みのあったメールアドレスへZOOMのURLを送付します)
- ・主催：NPO法人ゼロ・ウェイストアカデミー



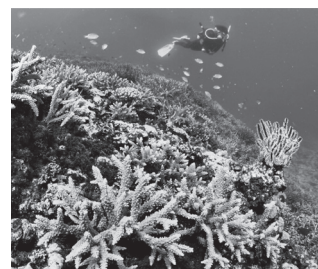
講師プロフィール

NPO法人気候危機対策ネットワーク代表
1985年 ダイビング会社設立。

プロダイバーとしてのキャリアは約40年、主に環太平洋の海洋環境の変化等を記録し続ける。同時にこの間4団体の環境NPO設立に関わる。

2015年より気候変動・海洋漂流ごみの探査等を目的に「太平洋航海プロジェクト」を開始。

(公財)日本自然保護協会自然観察指導員、日本サンゴ礁学会会員、(公財)第五福竜丸平和協会協力会員



都市対抗第70回徳島駅伝大会

新春の阿波路を彩る恒例の徳島駅伝大会が開催されます。今回大会は競技が2日間の開催で、1月3日に開会式を行った後、1月4日・5日の2日間、タスキをつなぎ健脚を競います。

今大会は本町より3名が勝浦郡選手団の一員となっております。

昨年12月10日に勝浦郡選手団の結団式を行い、前年度よりひとつでも順位を上げる決意と、最後までタスキをつなぐ団結を選手団一同で確認しました。町民皆様のご支援とご協力、あたたかいご声援をお願いいたします。

今大会の町内選手団は次のとおりです。

選手団（町内）

- ・一般男子
西蔭 和樹さん（傍示）
ツーゼル・アレクサンダー・セバスチャンさん（正木）
- ・一般女子
峯下 優華さん（傍示）



第3回高齢者教室を終えて

“体がおどる”～踊る～



11月16日、第3回高齢者教室を開催し12名の参加がありました。午前の部は上勝町保健師の立川拓也氏による健康講座を開催しました。立川氏は地域の住民の健康を守る役割である仕事柄受講生の皆さんのことをよくご存じで、講座は参加者一人一人の体調や特色が考慮された内容でした。この時に行った阿波踊り体操では、手足が元気よく動いて本当に体が踊っているという方もおいでたようです。また、自宅で一人でするよりも皆さんが集まってすることでより効果があるように思いました。

“心がおどる”～躍る～

午後の部は日本フラワーデザイナー協会講師の広野カズ子氏による趣味の講座を開催しました。広野氏には、コチア・ダイヤモンドダストをはじめ季節にぴったりの花をご用意していただきました。受講生の皆さんが、手に花を持ち、寄せ植えを作りあげていく様子を拝見していると、自然と心が躍り、顔の表情にも笑みがこぼれていたように見えました。花は、癒やしてくれる、穏やかな気持ちにしてくれる、活気を与えてくれるなどと言われますが、この時間は花のもたらす効果が十分に活かされた時間になりました。



第5回

高齢者教室のご案内

☆と き 令和6年1月25日(木) 午前10時～午後3時

☆ところ 高鋒公民館

☆内容 午前の部 地域交流講座『上勝小学生との交流会』

午後の部 人権講座『懐かしのメロディ』 講師 横見の若大将

※都合により、当初の予定から午前と午後との順を入れ替えました。

☆福祉バスは、福川を8時30分に出発し、八重地を9時20分に出発します。

☆高齢者教室は年齢や所属に関係なく、どなたでも参加できます。皆様のご参加をお待ちしています。



【申込先・お問い合わせ】教育委員会 ☎45-0111 IP 050-3438-7311

建設課 水道管の凍結にご注意ください！

凍結にご注意ください

寒い日が続くと、水道管や蛇口が凍結しやすくなります。特に気温がマイナス4度以下になると水が出なくなるだけでなく、凍結による破損事故が多くなります。

また、屋外にある蛇口や露出した水道管は特に注意が必要で、破損するとご家庭での水道利用に支障をきたすだけでなく、お客様がその費用を負担することとなります。

凍結を防止するには

- ・蛇口や露出した水道管は保温材で被いをしておきましょう。
- ・夜の冷え込みが予想される時は湯沸器などの水抜きをしましょう。
- ・蛇口を少しあけてチョロチョロと水を出しておくことも有効です（出した水道水は料金が発生します。溜めておいて洗濯などにご使用ください）。

凍結して水が出ないときは

- ・蛇口をあけて凍結している場所にタオルをかぶせ、ぬるま湯をゆっくりかけて溶かしてください。

熱湯はかけないでください。破裂・ひび割れの原因になります。

その他

水道の各種手続きについて

死亡・住所移転等による使用者・所有者の変更、水道を使用・休止する場合は建設課まで連絡をお願いします。

その他

入院・旅行等で家を長期留守にする場合、水道メーターボックス内にある止水栓を閉めておくことで家内での漏水を防ぐことができます。

1月

2024 January

まるごとかみかつ案内所 イベントカレンダー！

町内のイベントが
一目でわかる♪

イベントアイコン一覧



子ども向け



体験



セミナー



生活



上勝どんどこ焼き

1月8日(月・祝) 10:00～

場所:自然の宿あさひ山の学校
千年の森ふれあい館

お焚き上げ料:500円

しめ縄や門松などお正月飾りをもやし、今年1年の無病息災を祈願します。

お問い合わせ:☎46-0249

自然の宿あさひ山の学校



木のおもちゃで遊ぼう

1月8日(月・祝) 9:00～17:00

折込のチラシをご参照ください。

集合:千年の森ふれあい館

お問い合わせ:☎44-6680

千年の森ふれあい館



おおあさはんへ、初詣に行こう

1月9日(火) 9:00～14:00

場所:大麻比古神社(鳴門市)

運転手:藤井園苗さん

定員:7名

料金:300円(タクシー会費)

お問い合わせ:☎050-3438-9545

ひだまり



自分で作るおうちぼうし (無料送迎あり)

1月20日(土) 13:00～16:00

場所:ひだまり

講師:宮浦洋子さん(工房作家さん)

定員:3名

料金:無料

お問い合わせ:☎050-3438-9545

ひだまり



第18回千年の森セミナー & オンライン

1月21日(日) 13:30～16:30

折込のチラシをご参照ください。

集合:千年の森ふれあい館

テーマ:クマと森林について

講師:安藤喬平

(NPO法人四国自然史研究センター)

定員:20名(先着順)

参加費:無料(要予約)

お問い合わせ:☎44-6680

千年の森ふれあい館



粉もんフェス！

1月21日(日) 10:00～14:00

折込のチラシをご参照ください。

集合:旭基幹集落センター

参加費:500円(1家族)

お問い合わせ:あえるば上勝事務局

aelva.kamikatsu@gmail.com



いきいき百歳体操やってみよう！ (無料送迎あり)

1月31日(水) 10:00～11:30

場所:ひだまり

講師:山部芳正先生(理学療法士)

定員:6名

料金:無料

お問い合わせ:☎050-3438-9545

ひだまり

町民の詩歌

俳句

温暖化昼は夏日の立冬に

苔乾き観頂滝の水涸るる

冬ざれや古道行きかふ人も無く

星強く光る朝の寒さかな

柿落葉かさこそ転げ溝を埋む

青き空飛行機雲の一直線

弘子

知子

枇呂

あつ子

朱音

一休



小松島警察署

福原駐在所だより

携帯電話機による110番の正しい利用

～携帯電話機からの通報要領～

★現場を離れず通報を

現場を離れて通報した場合、目標物が見つからず、場所特定にかなりの時間を要します。出来る限り、現場から110番通報してください。

★停止(車)して通話を

通話が途切れるだけでなく、交通法規上からも停止(車)した状態で通話してください。

★大きな声でゆっくりと話を

周囲の雑音などの影響により、聞きとりにくい場合があります。出来る限り、大きな声でゆっくりと話してください。

★通報後、電源を切らない

110番通報後、再度、警察から通報者の方へ電話をかける場合があります。しかし、電源が切られていると通話できませんので、通話後、電源を切らないでください。

★スマートフォンに対するご注意

スマートフォンは、誤作動により、無意識のうちに110番通報がなされることがよくあります。この場合、無言の通話となり、警察では何か事件事故に巻き込まれたのではないかと大変心配しております。

また、このような場合、安否を確認するために警察から110番通報をしてきたスマートフォンに電話をかけ直しております。その時には、警察本部の電話番号もしくは所轄警察署の電話番号が表示されますので、かかってきた場合は必ず応答してください。

小松島警察署 ☎0885-32-0110

福原駐在所 ☎46-0024

短歌

背丈ほどに茂る芙蓉も刈り込まんまたの夏咲く花を見んとて

落葉し紅に黄色とあでやかに紅葉の小路 童にかえる

老々の介護の方の仕草にも優しさこもるを和み見送る

ありのままに生きねばならぬこれからも卒寿の坂はきびしかれども

さわやかな風渡り来る真昼どき車窓いっぱい紅葉ひろがる

四歳の孫大人になって元気だよ夜空の星の娘に言ってみる

暮れてゆく秋はかけ足いそぎ足沈む夕日が山里染める

たみ江

恵子

あや子

米子

ヨリ子

茂美

恵美子



かみかつQぴっと 結婚相談会

ご縁談について相談会を行っています。
結婚を希望される独身男女の方、
親御様はお気軽にご相談ください！！

相談日時：応相談

会場：高銚公民館

相談員：

かみかつQぴっとサポーター2名

【お問い合わせ】

かみかつQぴっと事務局(戸田)(教育委員会内)

☎ 45-0111 IP 050-3438-7311

Eメール

kyoiku_1 @ kamikatsu.i-tokushima.jp

※秘密及び個人情報厳守されます。

相談のご希望がありましたら、事前に
事務局にご連絡ください。

戸籍の窓口

令和5年12月1日現在

	前月比
人口 1,401人	3
男 658人	△1
女 743人	4
世帯数 734戸	0

世帯数	
正木 484人 (0)	234戸 (1)
傍示 244人 (3)	126戸 (1)
福原 196人 (△1)	105戸 (△1)
生実 208人 (△1)	116戸 (△1)
旭 269人 (2)	153戸 (0)

○高齢化率 52.25%

令和5年 11月の視察者来町者数

33件 **382**名

※オンライン視察も含む

ありがとうございました

梅西 正人さん(上勝町地域おこし協力隊)
..... 果物

大谷 昇さん(勝浦町棚野)
..... 果物・生花

森本 米子さん(正木)
..... お菓子

民生児童委員協議会
..... 折り紙セット・砂場の砂

一般廃棄物運搬支援事業

令和6年1月 日程

16日(火)	正木地区
17日(水)	生実、傍示地区
22日(月)	八重地、市宇、福原地区
23日(火)	田野々地区

こんな時にご連絡をお願いします。

- 当日不在
- ごみがない
- 粗大ごみがある

上勝町では、ごみをゴミステーションまで持ち込む手段を持たないお宅への運搬支援を行っており、ご家庭で分別していただいたごみを奇数月にご自宅へ収集にうかがっています。

申請の手続きについては右記のとおりです。

手続きの流れ

- ① 役場企画環境課へ申請
- ② 役場・民生委員からの認定
- ③ 登録
- ④ 奇数月に収集
(粗大ごみのみ有料。1車分につき270円の負担金が必要です。)

【申込・お問い合わせ】 企画環境課 ☎46-0111 IP 050-3438-8071

インターネットおよびCATV・IP電話サービス

故障かな?...と思ったら下記までお問い合わせください。

お問い合わせ窓口 新規申込・解約・故障・各種変更など



お問い合わせ 〒770-8552 徳島市新蔵町1丁目17

ケーブルテレビ徳島株式会社 ☎088-655-4000

お問い合わせ可能時間 ●平日 9:00～17:30 ●土曜日 9:00～17:00

時間外窓口 (時間外のため簡易な対応となります)

平日 17:30～20:00 / 土曜日 17:00～19:00 / 日曜・祝日 9:00～17:00

(お盆(8/12～8/15) および年末年始(12/29～1/4)は、日曜・祝日の対応と同じになります。)

※上記時間外は、留守番電話にて用件をたまわり、翌営業日の対応となります。

新規お申込みがスマホでもパソコンでも可能となりました→



夜間救急当番

下記の医療機関への事前連絡をお願いします。

国民健康保険上勝町診療所

夜間・休日は休診となりますが、電話での相談は可能です。

☎ 44-5010

国民健康保険勝浦病院

必ず事前に連絡をお願いします。

☎ 42-2555
IP 050-3438-7441

救急車の要請

上勝町役場へ連絡をお願いします。

☎ 46-0111
IP 050-3438-8071

医師や看護師等に 電話で相談できます!



■徳島救急医療電話相談

夜間・休日の急な病気やけがなどの際、家庭でどのように対処すればよいか、すぐに医療機関を受診したほうがよいかなど判断に迷ったとき。

○固定電話(プッシュ回線)、携帯電話からは、(局番なしの)

☎ # 7119

○# 7119 を利用できない場合には、☎ 088-622-6530

■徳島子ども医療電話相談(15歳未満のお子さん)

○固定電話(プッシュ回線)、携帯電話からは、(局番なしの)

☎ # 8000

○# 8000 を利用できない場合には、☎ 088-621-2365

■相談時間

月曜日から土曜日: 午後6時から翌朝8時まで

日曜日・祝日・年末年始(12月29日～1月3日): 24時間対応

【注意】相談はあくまでも助言であり、電話による診断・治療はできません。

町内県道沿い一斉景観整備作業が実施されました

12月3日、上勝町主催、上勝町地域の安全を守る会・上勝町建設業協会・福原駐在所・各名等、町民皆様のご協力により、町内県道沿いの一斉景観整備作業を実施しました。福川地区の勝浦町との町境から八重地までの県道沿いにおいて、雑草・雑木の伐採やストーンガードに絡みついた蔓などの刈り取り、除去作業を行いました。町内からは203名の方がボランティアとして参加してくださり、作業を行いました。



作業当日は、途中小雨も降る天気となりましたが早朝から各地区で作業が行われ、県道沿いが見通しよく、明るい景観になりました。

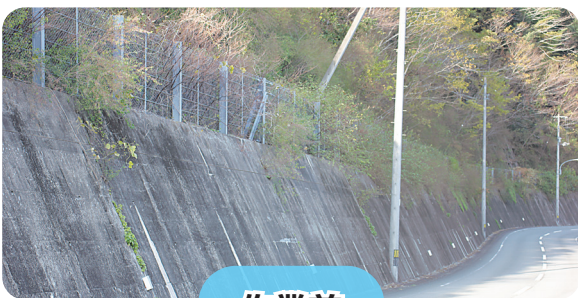
年末の多忙な時期にも関わらず、多数の方にご参加いただき誠にありがとうございました。また、地域の住民の方にお声かけいただきました各地区役員の皆様へ感謝を申し上げます。

作業にご協力いただきました皆様はもとより、当日に作業区間を通行された皆様にも交通安全にご配慮いただき、誠にありがとうございました。

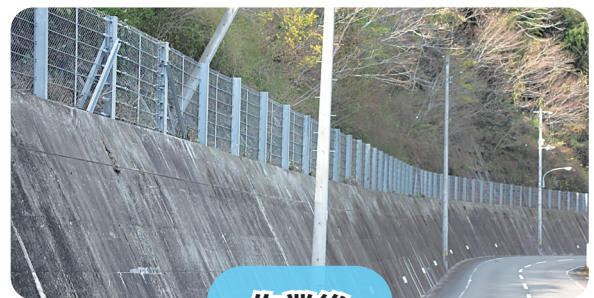
(この作業は「日本で最も美しい村」連合の清掃活動（ビューティフルデー）を兼ねています。)
(企画環境課)



作業中の様子 (抜粋)



作業前



作業後



上勝町公式 SNS ▶▶

友達追加はこちらから



Facebook



LINE