

# かみかつ

No.659  
2026  
月号

令和8年 上勝町二十歳を祝う会

祝二十歳 おめでとうございます！



令和8年 上勝町二十歳を祝う会

重田副町長

福本 早苗

花本町長

新開 愛純

木川 旭

立川教育長

## もくじ

令和8年 上勝町消防団出初式	2～3
二十歳を祝って ほか	4
高齢者教室 ほか	5
ゼロ・ウェイスト宣言	6
地域おこし協力隊活動報告	7
こんにちは保健師です	8～9

健康優良個人表彰 ほか	9
「健康の達人」になろう	10
案内板	11～21
町民の詩歌 ほか	22
戸籍の窓口 ほか	23
第72回徳島駅伝開催 ほか	24





# 防火・防災の誓い新たに！

## 令和8年 上勝町消防団出初式

1月4日、上勝町消防団出初式が上勝小学校グラウンドにおいて、挙行されました。時折寒風が吹く中、103名の消防団員が参加し、観閲・分列行進で雄々しい姿を披露しました。

その後、花本町長より

「本町では、大きな災害はなく穏やかな年ではあり、町制七〇周年を迎える節目の年として、十一月には記念式典、記念イベントを開催いたしました。この節目に、より一層魅力ある、住みやすいまちづくりを目標としていきます。

柳瀬団長につきましては、昨年六月、西前団長より、消防団長という、責任有る重責を引き継がれることになりましたが、これまでの経験と持ち前の指導力を発揮され、上勝町消防団をこれまで以上に盛り立ててください。

全国では、大規模山林火災が相次ぎ、岩手県大船渡市では、3,370ヘクタールが

延焼し、鎮火まで一ヶ月以上の期間を要するなど、約六十年ぶりとなる大規模林野火災となりました。また、県内では板野町での山林火災など、県内外で大規模火災が続いた年でありました。

本町では、山林火災を未然に防ぐことができるように林野火災注意報、並びに警報を発令できるように条例や要綱の整備を進めております。注意報や警報の発令中には火の取り扱いに制限が設けられますので住民の皆さまには、ご協力をよろしく願っています。

近い将来には南海トラフなどによる巨大地震の発生が危惧されており、消防団は地震や台風をはじめ、いつ起こるか解らない天災事変に直ちに対応しなければなりません。しかしながら、消防を取り巻く環境は著しく変化し、ここ数年、地震や風水害による災害も多種多様化しております。

町といったしましても、消防団活動の拠点となります、分団詰所の整備に力を入れ、本年、春には傍分団詰所が完成する予定で現在、工事を進めております。また、耐震性貯水槽や消防装備の整備を図りながら、より一層の防災・減災対策に力を注いでまいりたいと考えております。

本日の出初式を契機に団員諸君には、更に決意を新たに消防・防災活動への尚一層の精進を期待するものでございます。

また、本日表彰を受けられます団員の皆様、長年にわたる、蔭の力となつて消防のために尽くしてこられました、ご家族の皆様に対し、心から敬意を表し厚くお礼申し上げますと共に、心よりお喜びを申し上げます。」と式辞が読み上げられ、続いて柳瀬団長より

「昨年、六月に団長の職を拝命いたしました。

西前団長におかれましては、長年にわたり消防団活動に多大なるご尽力をいただき、心より感謝を申し上げます。今後におきましては、西前団長の教えを心に、さらなる消防

防災力の向上や、地域貢献を目指し、団一丸となつて頑張つて参りますので、皆さまご指導のほど、よろしく願っています。

さて、昨年の上勝町消防団における出動件数は二件であり、一件は、住宅火災でありました。木造の旧家屋であり、非常に火の手が早く、家屋全焼という結果にはなりましたが、地域の皆さまの初期消火や、団員諸君の的確な判断・活動により、ポンプ車、可搬ポンプを効率よく連結し、効果的な消火活動を行ったことで、人的被害や隣家、山林への類焼もなく消火することができました。

これもひとえに団員諸君の日頃の教育、訓練のたまものであります。ますますの精進をよろしく願います。

全国では、大規模山林火災が相次いでおり、我が町では、面積の9割近くを山林が占めております。いつ何時、同じような火災が発生するかもしれません。山林火災の要因は、たき火、火入れ、たばこの不始末など、人間の不注意によるものが大半であります。皆さまにおかれましても火





一斉放水訓練



観閲

の取扱いには十分気をつけられるようお願いいたします。

上勝町は非常備消防であり、災害時の対応は、地元消防団が担うこととなります。町民の生命財産を守るため、気を緩めることなく、日頃から訓練等に励み、消防団活動に最善を尽くしていただきたいと思います。

終わりに、今年一年も「我々消防団員が上勝町を守る」という強い使命感のもと、団員が一丸となって、防火・防災に全力を尽くす事をお願いすると共に、来賓の皆様をはじめ、関係各位には、上勝町消防団への昨年以上のご指導、ご鞭撻を賜りますよう、お願いを申し上げ、訓辞いたします。」と訓辞の後、功績のあった団員に各表彰状が授与されました。

終わりに参列者一同が、今年一年の無事故無火災への決意を新たに「火の用心」を三唱し閉式した後、福川グラウンドで一斉放水訓練を行い、本年も徳島県消防防災航空隊による防災ヘリ祝賀飛行が行われました。

町民の皆さまにおかれまして、今の時季は空気が乾燥

し、火災の起こりやすい状況となっておりますので、特に火の取扱いには注意し、火を付けたら離れない、火は最後まで確実に消火するなど火災予防にご協力ください。

## 令和7年度

### 上勝町消防団入団者

藤川分団 団員 古路 保友  
藤川分団 団員 團 文哉  
傍示分団 団員 中井 良

## 令和8年

### 上勝町消防団出初式

#### 表彰等受賞者

#### 一. 日本消防協会会長表彰

◇功績章  
傍示分団 分団長 田中 久友

#### ◇精績章

本 団 副団長 殿川 孝昭  
本 団 団員 原田寿賀子

#### ◇勤続章

傍示分団 団員 蔭浦 賢治  
福原分団 団員 中岡 一郎  
旭分団 団員 岡本 明

## 二. 徳島県知事表彰

### ◇消防功労者

藤川分団 分団長 美木 克人  
傍示分団 部長 横山 真一  
旭分団 部長 立石 智久

## 三. 徳島県消防協会会長表彰

### ◇功績章

藤川分団 副分団長 平尾 信幸

### ◇精績章

生実分団 部長 青木 俊英  
福原分団 班長 横田 正和

### ◇家族感謝状

傍示分団 団員 蔭浦 賢治  
母 蔭浦 文恵様  
福原分団 団員 中岡 一郎  
母 中岡キヨコ様  
旭分団 団員 岡本 明  
妻 岡本 千晶様

## 四. 小松島警察署長感謝状

福川分団 団員 田村 修  
旭分団 団員 中村 貴伸

## 五. 上勝町長表彰

傍示分団 班長 北山 裕紀  
藤川分団 班長 高石健太郎  
旭分団 班長 矢野 和樹

## 六. 上勝町消防団長感謝状

(退団者等)

### ◇退団者

元 団 長 西 利一様  
元 福川分団 岩坂 義人様  
元 藤川分団 西口 賢一様  
元 藤川分団 阿部 省二様  
元 傍示分団 山田 武志様  
◇人命救助協力者  
上勝町福原 野々山 聡様



分列行進



団長感謝状 (野々山聡様)



# 二十歳を祝って

二十歳を祝い、1月2日に令和8年上勝町二十歳を祝う会が上勝町コミュニティセンターにおいて挙行され、該当者7名の内3名が出席しました。

記念品の贈呈や、木川旭さんによる、育んでいただいた方々への感謝と二十歳としての決意の謝辞のあと、出席者それぞれの近況報告をしていただきました。



記念品贈呈 二十歳代表 新開 愛純さん



謝辞 二十歳代表 木川 旭さん

## 上勝町スポーツ協会主催研修会

### ボウリング大会参加者募集！

上勝町スポーツ協会では、年に一度、町民の皆さまの健康増進と親睦を深めることを目的として、研修会を行っています。今年度はボウリング大会を開催します。

初心者から経験者まで、どなたでも楽しく参加できる大会です。ご家族やご友人とお誘い合わせのうえ、ぜひご参加ください。

**日 時** 令和8年3月14日(土)

**会 場** スエヒロボウル (徳島県徳島市南末広町4-95)

**対 象** 町内在住者、町内で勤務する者、スポーツ協会の会員  
※参加者が定員をこえる場合は、スポーツ協会会員を優先いたします。  
※定員は20名程度を予定しています。

**参加費** 参加費無料！！

**競技方法** 個人戦、団体戦（※詳細は当日会場にて説明します。）

**申込み方法** 令和8年2月20日(金)までに、上勝町教育委員会へお申し込みください。

**その他** 大会当日は、会場までバスの送迎を予定しております。利用される方は、申込時にあわせてお知らせください。  
ボウリング大会終了後、懇親会を予定しております。参加希望の方は、申込時にあわせてお申し込みください。

※懇親会は徳島市内で19時30分から、負担金3,000円程度を予定しています。

詳細については、参加申込みのあった方に後日あらためてお知らせいたします。



## 第5回 高齢者教室を終えて

12月23日(火)に福原ふれあいセンターにおいて、受講生15名が参加し、高齢者教室を開催しました。

午前の部は、「年の瀬レクリエーション大会」を行い、頭をフル活用しながら脳トレや記憶力にチャレンジしたり、「♪バラが咲いた」や「♪瀬戸の花嫁」を懐かしみながら口ずさんだりしました。

午後の部は、未生流師範の川端末子氏に若松・オリエンタル・大菊・小菊・千両・柳金・ロベをご用意いただき、「お正月の生け花」をしました。師走も終わりが近づいて年越しの準備が始まる中、この日の生け花も、ゆく年への感謝を表すとともに、来る年を迎える気持ちが込められた作品ができあがりました。



## 第7回 高齢者教室のご案内

★と き 2月27日(金) 午前10時～午後3時まで

★ところ コミュニティセンター

★内 容 ① 芸能講座『歌って踊って長生き』

出演者：女性演芸団体 ベっぴん一座

② 記念講演『いきいき百歳体操』

講師：徳島文理大学教授 鶯 春夫 氏



★福祉バスは、八重地を8時30分に出発し、福川を9時20分に出発します。

★高齢者教室は年齢や所属に関係なく、どなたでも参加できます。皆様のご参加をお待ちしています。

【申込み・お問い合わせ】教育委員会 ☎45-0111 IP 050-3438-7311



徳島県立人権教育啓発推進センター(あいぽーと徳島)主催事業

### 令和7年度 人権に関する児童生徒の作品 標語ポスター部門 理事長賞 受賞 山住 梨陽さん(上勝小学校5年)

この事業は、徳島県内の小学校・中学校・中等教育学校・高等学校・特別支援学校の児童生徒を対象に、人権に関する作品を募集し、徳島県民の人権意識の高揚を図り、人権教育・啓発の推進に資することを目的として実施しています。

【お問い合わせ】教育委員会 ☎45-0111

# ごみの出し方 ワンポイント講座

## スプレー缶

スプレー缶は、**中身を使い切って、穴を開けて**出してください。

穴を開ける道具が家にない場合は、ゴミステーションに道具を置いてありますので、ご利用ください。

穴が空いているかどうか、スタッフも注意してひとつひとつ確認しておりますが、万が一中身が残っていることに気付かず圧縮してしまった場合、爆発等の事故による怪我や、機械の故障などを招く恐れがあります。

ゴミステーションの安心安全な運営のためにも、ご協力をよろしくお願いいたします。



## 使い捨てカイロ

カイロを分別しようとする、3種類に分けられます。

特に貼るカイロのシール紙が分かりづらいと思いますので、下記のとおり分別をお願いいたします。

### 袋



### 容プラ

### カイロ

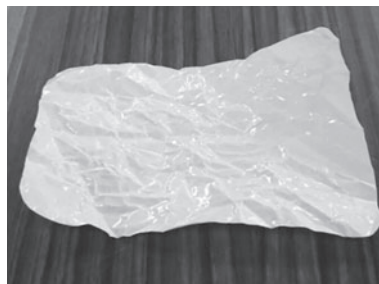
※「カイロ」に分別すると  
ちりつもポイントがもらえるよ！



### カイロ か 埋立て

### シール紙

※プラと間違えやすいよ！



### その他の紙

分からない点がありましたら  
ゴミステーションスタッフに  
お尋ねください。

貯めたポイントで、繰り返し使える充電式  
カイロももらえるのよ！ぜひ使ってみてね!!



## くるくるショップの商品の 取り置きについて

家具類など大型のもので、すぐに持って帰れない場合、取り置きするために張り紙をしてあるケースがあります。

取り置き商品については、2週間を目処にお持ち帰りください。2週間を過ぎても残っている場合は、他の必要な方に引き継げるよう、張り紙を外させていただきますのでご了承ください。

## ちりつもポイントキャンペーン当選者

12月にポイントを貯めた方の中から抽選で  
8名の方に「ちりつもポイント300P」を  
プレゼント！

**2・128・176・198**  
**202・286・298・375**

ポイント付与は「ゴミステーション」で行います。

※貯めたポイントは、様々な生活用品や町内で使える  
商品券、学用品、工具などと交換できます。

お問い合わせ ■企画環境課 ☎ 46-0111 IP 050-3438-8071

■ゴミステーション ☎ 090-8957-4094 ※IP 050-3438-8110(令和8年3月31日まで使えます)

■ゼロ・ウェイストセンター ☎ 070-2616-9012



# 地域おこし協力隊

## 活動報告

### 岡 進

〔活動拠点：㈱もくさん〕



上勝生活も6カ月が過ぎ順調に新年を迎えることができました。

集落、㈱もく

さんの関係者の皆様ありがとうございます。木材に関しては素人でしたが「企画営業課」所属ということで、「木づかいアワード・アクション部門」の応募書類づくり、大阪万博への木造建築物研修企画などを通して木材利用の現状や将来性を知ることができました。8月から11月は、主にウッド・ベースでの接客に従事したことで、上勝の取組みに強い関心を持たれている県外、海外の方々から上勝町への期待や全国の類似活動の状況を実感することができました。特



「かみかつマルシェ」での駐車場当番の様子

に印象が強かったことが二つあります。一つは、県内の広域災害対策を推進する方々からの上勝木材を利用した大規模な対策計画案を知ったことで、この町の技術や資源が県内全域に貢献できる可能性に胸が膨らみました。もう一つは、「かみかつマルシェ」の開催です。これからも上勝町の皆さんのより近い位置で上勝町が活躍する一助になれるような活動を展開していきたいです。

### 近藤 桃子

〔活動拠点：（一社）上勝阿波晩茶協会〕



こんにちは！

上勝阿波晩茶協会所属の近藤桃子です。

5月に着任し

てから、あつという間に9ヶ月が経ちました。娘とともに阿波踊りや王子神社の秋祭りにも参加させていただき、地域の方々に温かく声をかけていただきながら、上勝での暮らしや活動にも少しずつ慣れてきました。

協会では主に「桶オーナー」事業を担当し、町内の晩茶農家さんのもとで茶摘みや茶づくりも学んでいます。茶葉を茹でる時間や温度、すり潰し方、漬け込みに使う芭蕉や棕櫚、干し方まで、農家さんごとに異なる工夫があり、晩茶の奥深さを日々実感しています。特に茶干しは想像以上に体力と気力が必要で、すべて干し終えた時の達成感は忘れられません。

また「かみかつマルシェ」の企

画・運営にも挑戦し、協力隊が所属先を越えて、共にイベントを開催することができました。多くの方の支えのおかげで、無事に開催できたことをとても嬉しく思っています。本当にありがとうございます！次回はさらに楽しいマルシェにできるよう準備を進めていますので、ご協力いただけたら嬉しいです。



「かみかつマルシェ」にご協力いただいた皆さま



こんにちは

保健師です



65歳以上の健康イベント参加者へ

「ちりつもポイント」

配布対象イベント追加の

お知らせ

現在、健康イベントのうち、運動イベントに参加された方に対して、「ちりつもポイント」を配布していますが、令和8年2月より、高齢者の閉じこもり予防を目的に65歳以上の巡回健康サロン参加者にもポイントを配布します。

ちりつもポイント配布イベント

巡回健康サロン

1回あたりの配布ポイント

2ポイント

※ただし、巡回健康サロンと同日実施のエクササイズ教室にも参加された場合は、これまでどおり、エクササイズ教室参加分のポイント配布（5ポイント）となります

## ● 2月の各種健康イベントカレンダー

★または☆がついているイベントでちりつもポイント配布します（配布ポイント ★5ポイント ☆2ポイント）

月	火	水	木	金
2	3	4	5	6
★いきいき百歳体操 (10:00～) 会場:福原ふれあいセンター	歯の健康相談(9:00～) 会場:上勝町診療所			
9	10	11	12	13
★いきいき百歳体操 (10:00～) 会場:ひだまり	★いきいき百歳体操 (10:00～) 会場:旭基幹集落センター	①★巡回健康サロン (13:00～) ②★エクササイズ教室 (15:00～) 会場:福原ふれあいセンター		
16	17	18	19	20
★いきいき百歳体操 (10:00～) 会場:傍示定住センター	★いきいき百歳体操 (14:00～) 会場:高鉾公民館	☆巡回健康サロン (13:00～) 会場:コミュニティセンター		
23	24	25	26	27
★いきいき百歳体操 (10:00～) 会場:ひだまり		★貯筋教室 (14:00～) 会場:コミュニティセンター		

★各運動教室の筋肉への負荷レベル……自分の状態にあった教室を選択しましょう。

貯筋教室 いきいき百歳体操 (おもりなし)	いきいき百歳体操 (おもりあり)	エクササイズ教室
小		大



## 歯の健康相談

内 容

歯科衛生士が歯やお口の相談に対応します。★お子様の（赤ちゃんからの）お口の相談にも対応

予約制〈要電話予約〉 お電話にて上勝町診療所へご予約をお願いします。在宅でのご相談も受け付けます。

☎44-5010 IP 050-3438-7872

3月の予定は 3月3日(火)です。



## 妊婦・産婦さんに対する助成事業のご案内

### 不妊治療費を助成します

不妊治療を行っているご夫婦を応援するため、医療保険の適用となる不妊治療のうち生殖補助医療にかかった費用の一部を助成します。

1回上限10万円 助成回数制限あり

### 不育症の検査・治療費を助成します

不育症の検査・治療を行っているご夫婦に検査費用・治療費の一部を助成します。

1回上限15万円 1年度に1回まで

### 遠方で出産される妊婦さんへの交通費・宿泊費を助成します

出産時に、自宅や里帰り先から最寄りの分娩取扱施設までおおむね60分以上の移動を余儀なくされる妊婦さんに対して、分娩取扱施設までの分娩時の移動にかかる交通費と、出産予定前から分娩取扱施設の近くで待機するための宿泊費の一部を助成します。

● 詳しくは、役場住民課におたずねください。☎(0885)-46-0111 IP☎ 050-3438-8071

### 上勝町 国民健康保険、 健康優良個人表彰

令和七年度国民健康保険、健康優良個人表彰に次の皆さまが該当し、表彰されました。

優良表彰は、常日頃から健康に留意され、無診療かつ国民健康保険税を期限内に完納した方に贈られます。

#### ○健康優良個人表彰者

平野 幸夫（福原）  
田邊 明（生実）  
山岡 政江（生実）  
中岡 幹量（旭）  
朝川 弘一（正木）  
石川 定夫（正木）  
星越 典子（生実）  
大滝 章裕（旭）

（敬称略・順不同）

（税務課）

## 令和7年度コミュニティ助成事業

### 地域防災組織育成助成事業(消防団育成) による消防団活動備品の整備



一般財団法人自治総合センターが実施している宝くじ助成事業により、消防団が消火活動に使用するガンタイプノズルを整備（新調）しました。この宝くじ社会貢献広報事業は、宝くじの受託事業収入を財源にコミュニティ助成事業の一環として、地域社会の健全な発展と住民福祉の向上を目的に実施されています。（総務課）



# 「健康の達人」になろう

知って得する健康情報

上勝町診療所 所長 幸田 朋也

No.333

## ヒートショック

今回は「ヒートショック」についてです。ヒートショックとは、寒暖差によって血圧が急上昇・急降下することによって血管や心臓に大きな負担がかかることを言います。ヒートショックが起こると意識消失や脳梗塞、心筋梗塞が起こり死亡に至ることもあり、特に冬場で入浴中に起こると溺水につながることもあり注意が必要です。

ヒートショックは寒暖差がある場所を移動したときに起こりやすいので、暖かい居間から脱衣所、浴室、洗面所、トイレなどの寒いところを行き来するときに起こりやすいです。特に、入浴時には脱衣所で血圧が上がり、浴室で血圧がさらに上がり、浴槽に入ると入った直後は上がり、その後しばらくすると下がる状態に



なり、浴槽から出るときも一旦下がり、脱衣所に行くと上がる、というように血圧がめまぐるしく変化します。この短時間での血圧の変化がヒートショックを起こしやすくしていると言われています。

では、ヒートショックを起こしやすいはどんな人でしょうか。

高齢者は元々血圧が変動しやすいと言われています。また普段から血圧が高い人、高血圧の薬を飲んでいない人も起こしやすくなっています。食後やアルコールを飲んだ後も血圧

が変動しやすくなるので注意が必要です。

ヒートショックを起こさないようにするにはどうしたらいいでしょうか。一つは入浴前に脱衣所や浴室との寒暖差を少なくすることです。脱衣所は暖房器具であらかじめ暖めておく、浴室内は蒸気が立つようにシャワーを流しておく、あるいは湯船をかき混ぜて浴槽の蓋を外しておくなどの方法があり、床が冷たい場合は、すのこやマットを敷いておくことも効果があると思われます。

次に入浴前にだれかに知らせおくことも重要です。もしも、入浴中に体調が悪くなった時に早めに発見してもらうことができます。

脱水状態にならないように入浴後にコップ1杯の水かお茶を飲むことを心がけましょう。

浴槽に入るときは注意ですが、かけ湯をしてから入ることでお湯の温度に体をならすことができ、お湯の温度は41度以下が推奨されています。ぬるく感じる方も多いかもしれません。高血圧の人、高血圧の薬を飲んでいない人も起こしやすくなっています。食後やアルコールを飲んだ後も血圧

から外に出た後も逆に冷えやすい状態になります。入る時間もできれば10分程度にしておく方がいいと言われています。浴槽から出るときは意識消失や立ちくらみを起こしやすいタイミングなので手すりか浴槽の縁につかまってゆっくりと立ち上がることを心がけましょう。

家族の方は普段より入浴時間が長い、大きな音がしたなどの場合はすぐに声をかけましょう。もし浴槽内で溺れている、意識がない、あるいはぼーっとしているなどの状態であれば、浴槽の栓を抜き、大声で助けを呼び、人を集めましょう。意識がないなど様子がおかしい場合は救急車を呼び、呼吸がない場合は救急車が来るまで胸骨圧迫や可能なら人工呼吸を行いましょう。

ヒートショックの予防に取り組めることは取り組んでヒートショックを起こさないようにしましょう。万が一、ヒートショックが起こってしまったら、慌てず対処できるようにしていきましょう。



## 今月の納税

後期高齢者医療保険料 7期分  
町県民税・森林環境税 3期分  
国民健康保険税 8期分  
介護保険料 8期分  
納期限 令和8年3月2日(月)

督促状の出るもの

後期高齢者医療保険料 6期分  
国民健康保険税 7期分  
介護保険料 7期分

納期限は2月2日(月)でしたが、まだ未納の方が見受けられます。未納者には、2月20日(金)に督促状を送付します。早急に納めてください。

## 英会話教室

毎週火曜日 19時～21時  
※短時間の受講も可能です。

高鉾公民館 受講料無料

【お問い合わせ】教育委員会

☎45-0111 IP 050-3438-7311

## 心配ごと相談

2月17日(火) 13時30分～15時  
高鉾公民館

人権・行政・厚生・福祉、家庭内や近隣との悩み事などなんでもお気軽にご相談ください。心配ごと相談の日以外のご相談は上勝町社会福祉協議会まで。

☎46-0919 IP050-3438-7660

## 消費生活相談

相談時間：9時～16時  
休館日：土日、祝日、年末年始  
小松島市消費生活センター  
☎0885-38-6880 (FAX兼用)  
小松島市横須町1番1号 小松島市役所本庁舎内

## 障がい児者生活支援相談

相談支援事業所ぱーとなー

☎0885-38-6550

障がい児者の支援、相談を受け付けています。障がい者手帳の取得、補装具、住宅改修、障がい福祉サービス等どんなことでもお手伝いいたします。お気軽にお電話ください。

## 有料ごみの回収

(廃タイヤ・廃消火器・特定家電)

月～金 7時30分～14時  
土・日 7時30分～15時30分  
ゼロ・ウェイストセンター

○廃タイヤ…1kgまでごとに100円

○廃消火器(20型以下)

…リサイクルマーク有→無料  
無→550円

○特定家電(テレビ・エアコン・洗濯機・衣類乾燥機・冷蔵庫)

…リサイクル料金と運搬手数料

☎090-8957-4094

## 2月担当医表

### 上勝町診療所

医科受付 8時30分～11時30分/14時～16時30分  
水曜日午後/15時～16時30分

☎ 44-5010

IP 050-3438-7872

歯科受付 8時30分～11時30分/13時～16時30分

FAX 44-5011

		月	火	水	木	金
		2	3	4	5	6
医科	午前	幸田	幸田	山本 13時～15時休診	幸田	診 榎原
	午後					検 幸田 榎原
歯科					住吉	
		9	10	11	12	13
医科	午前	幸田	幸田	建国記念の日	幸田	榎原
	午後					
歯科					住吉	
		16	17	18	19	20
医科	午前	幸田	幸田	山本 13時～15時休診	幸田	診 榎原
	午後					検 幸田 榎原
歯科					住吉	
		23	24	25※	26	27
医科	午前	天皇誕生日	幸田	幸田 13時～15時休診	幸田	診 榎原
	午後					検 幸田 榎原
歯科					住吉	

※外来担当医は急患等により変更になることがあります。ご了承ください。

※25日は幸田医師が担当します。

### 発熱などがある場合の受診について(発熱外来)

発熱や咳など風邪症状がみられる場合の受診は、他の患者さまと接触しないよう、診察時間を次のとおり設定していますので、ご理解・ご協力をお願いします。

○発熱外来診察時間…月曜日～金曜日 各日11時～12時

※上記時間外も可能な限り対応しますので、まずはお電話をお願いします。

### 福原診療所

医科受付・診療 13時～14時30分

☎ 46-0302

IP 050-3438-8001

FAX 46-0302

		水	木	金
		4	5	6
午後		山本		幸田
		11	12	13
午後		建国記念の日		休診(処方のみ対応)
		18	19	20
午後		山本		幸田
		25※	26	27
午後		幸田		幸田

※13日は休診です。定期処方の方のみの対応となります。

※25日は幸田医師が担当します。

# 住民税の申告は 2月16日(月)～3月16日(月)まで

令和7年中（令和7年1月1日～令和7年12月31日）の所得の申告が始まります。

未申告の場合は不利益を生じる場合がありますので申告をしてください。

国民健康保険、介護保険、後期高齢者医療保険加入者およびその世帯員の方は、この申告が各保険税（料）の算出基礎となりますので、所得のない方でも必ず申告をしてください。申告がない場合は、軽減等の適用を受けることができません。

農業等の必要経費の領収書については経費ごとの集計、また、医療費控除の領収書は医療を受けた方の病院・薬局ごとの集計にご協力ください。

## 【住民税の申告が必要な方】

- ①営業、農業、不動産（地代等）などの所得がある方
- ②給与所得者で、給与所得以外に営業・農業・配当・不動産等の所得がある方
- ③勤務先から役場への給与支払報告書の提出がない方
- ④令和7年中に会社等を退職した方
- ⑤収入がなくても、所得証明などの証明書が必要となる方、各種行政サービスの提供を受けるため、町での所得確認が必要となる方

## 【受付日程および場所】

地区割は目安ですので、ご都合の悪い場合は、別の日、別会場で申告をして下さい。

月	日	地 区 割	会 場	時 間
2月16日 (月)		福 川	支 所	午前8時30分～ 午後4時30分
2月17日 (火)		正 木		
2月18日 (水)				
2月19日 (木)		傍 示		
2月20日 (金)				
2月24日 (火)		福 原	本 庁	午前8時30分～ 午後5時
2月25日 (水)		生 実		
2月26日 (木)				
2月27日 (金)		旭		
3月 2日 (月)				
3月 3日 (火)		全地区		
3月 4日 (水)				
3月 5日 (木)				
3月 6日 (金)				
3月 8日 (日)				
3月 9日 (月)				
3月10日 (火)				
3月11日 (水)				
3月12日 (木)				
3月13日 (金)				
3月16日 (月)				

※土・日・祝日を除く。ただし、本庁では、3月8日(日)は実施します。

## 【申告に必要なもの】

- ①マイナンバーカードまたは番号確認書類（通知カード等）と身元確認書類（運転免許証、公的医療保険の資格確認書）
- ②印鑑
- ③給与所得者、年金受給者の方は源泉徴収票または事業主（勤務先）からの支払証明書
- ④所得の計算および必要経費がわかる書類
- ⑤生命保険料、個人年金保険料、地震保険料の控除証明書
- ⑥社会保険料（国民年金保険料等）控除証明書または領収書
- ⑦医療費控除を受けられる方は、医療費の明細書、保険等で補てんされる金額のわかる書類など
- ⑧セルフメディケーション税制の控除を受けられる方は、明細書と一定の取組を行ったことがわかる書類
- ⑨寄附金控除を受けられる方は控除証明書または領収書

個人住民税申告の電子化  
特設ページはこちら



## 【個人住民税申告の電子化について】

令和8年度申告分（令和7年分の収入に対する申告分）から個人住民税の申告の電子化が開始されました。スマートフォンやパソコンからマイナンバーカードを利用して個人住民税の申告手続きができます。詳しくは地方税共同機構ホームページをご覧ください。

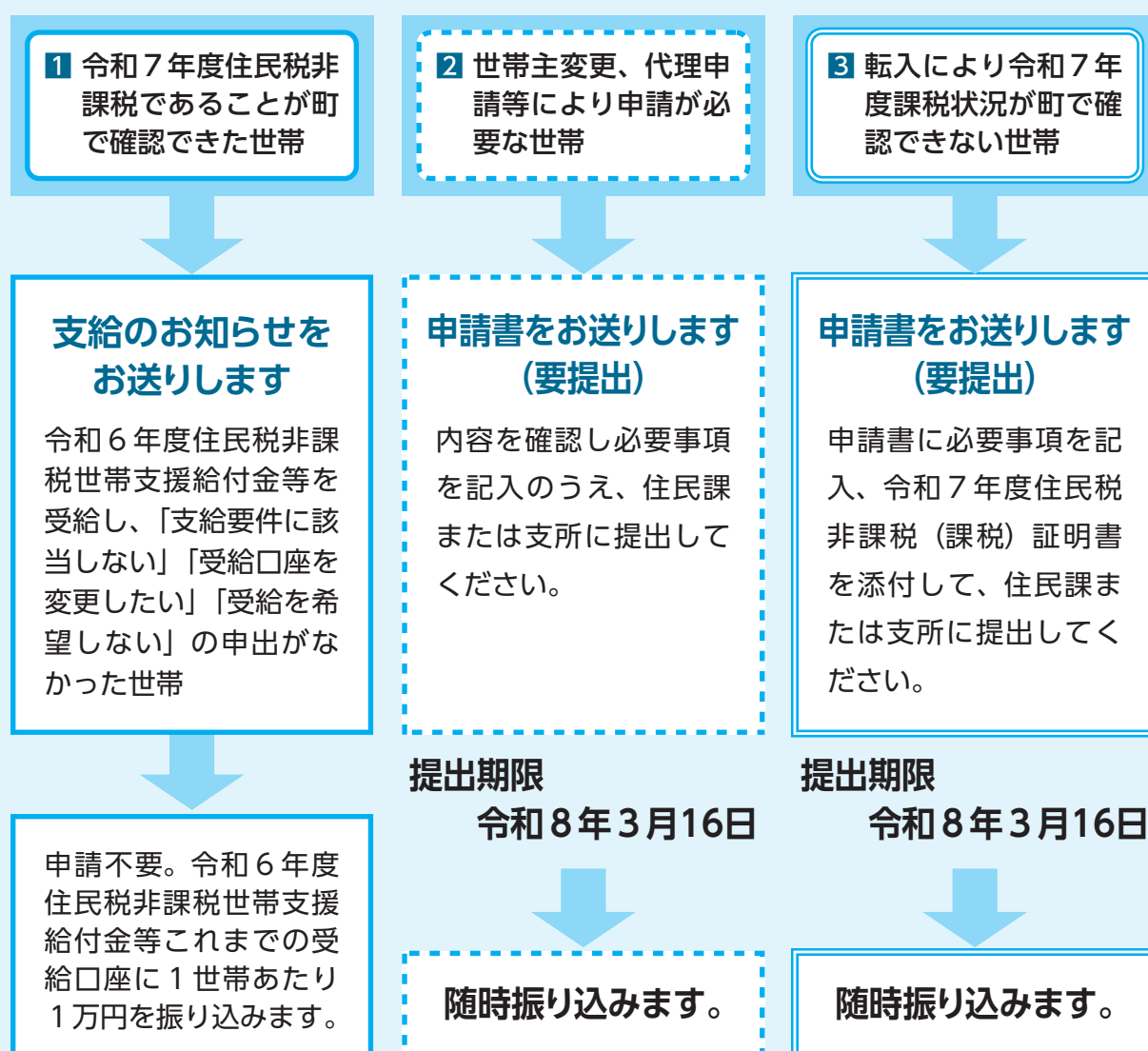


令和7年度住民税非課税世帯のみなさまへ

# 物価高騰対応非課税世帯生活支援給付金 (1万円)を支給します

物価高騰に伴う影響を強く受ける低所得世帯（住民税非課税世帯）の負担軽減を図るために、令和8年1月1日（基準日）に上勝町に住民票があり、世帯全員が令和7年度住民税非課税者で構成される世帯主に給付金（1万円）を支給します。

ただし、令和7年度住民税均等割が課税されている方から扶養されている扶養親族のみで構成される世帯は対象となりません。



## 【注意事項】

支給対象世帯にもかかわらず、「支給のお知らせ」又は「申請書」が届かない場合は、住民課までお問い合わせください。

【お問い合わせ】 住民課 ☎46-0111 IP 050-3438-8071

## 「相続登記はお済ですか月間」相談会（予約不要）

相談日時		相談会場		
		住所	会場名	
2月3日(火)	10:00～12:00	徳島会場 ※下記注意事項参照	徳島市南前川町4丁目41番地	徳島県司法書士会館3階会議室
2月3日(火)	10:00～12:00	阿南会場	阿南市富岡町北通33番地1	阿南ひまわり会館2階 研修室うめ
	13:00～15:00			
2月9日(月)	9:00～12:00	鳴門会場	鳴門市撫養町南浜字東浜170番地	鳴門市役所3階会議室301
2月9日(月)	13:00～16:00	北島会場	板野郡北島町中村字上地23番地1	北島町総合庁舎5階ボランティア集会所
2月10日(火)	15:00～17:00	美馬会場	美馬市脇町大字猪尻字西分116番地1	美馬市地域交流センターミライズ1階会議室のハコ

※台風等悪天候により相談会を中止する場合がございます。

相談会を中止する場合は、徳島県司法書士会のホームページでお知らせさせていただきます。

### ※「徳島会場」をご利用の方への注意事項

安全を考慮し、会館駐車場の使用を控えさせていただきます。

近隣のコインパーキングをご利用いただくか、公共交通機関にてお越しください。

## 農振計画及び地域計画の 変更申請について

町の農地の大部分が「農業振興地域の整備に関する法律」（農振法）に基づき農業振興地域に指定されており、農業振興地域の農用地区域内の農地（農用地区域や農振青地と呼ばれる農地）は原則として農地転用ができません。

農用地区域である農地を宅地などの農地以外の用途に変更する場合には、町に申請をして農用地区域から除外（農振除外）の手続きを行う必要があります。農地を農業用施設用地等にするためには、「用途区分の変更」手続きが必要となります。

また、農地が地域計画に指定されている場合には、地域計画の変更（除外）手続きを農振除外の前に完了しておく必要があります。

今年度から年2回、8月及び2月に受け付けをしておりますので左記期間内に申請をしてください。

なお、申請をしても農振法に定められた計画変更の要件がすべて満たされなければ除外はできません。また、地域計画に策定されている農地の場合については、地域計画の変更（除外）手続きも必要となるため、申請から実際に農振除外が完了するまでに、1年程度の期間を要する可能性があります。

### ★申請期間

2月2日(月)～2月27日(金)

### ★受付・問い合わせ先

産業課

☎46-10111

IP0500-3438-80071

2月6日(金)

## Jアラートの全国一斉情報伝達試験を実施します

国から住民へ地震・津波や武力攻撃等の緊急情報を伝達するJアラート（全国瞬時警報システム）の全国一斉情報伝達試験（内閣府）が実施されます。

これに伴い、上勝町でも防災行政無線（屋外スピーカー）を通じて試験放送が流れます。

### ～全国一斉情報伝達試験（内閣府）～

訓練日時 令和8年2月6日(金)午前11時頃実施します。

放送内容 「これは、Jアラートのテストです。」(3回くりかえし)

※町内に設置してある防災無線から一斉に放送されます。

【注意事項】 当日の災害発生状況、気象状況により中止になる場合があります。実際の災害等とお間違えのないようにご注意ください。

【お問い合わせ】総務課





# 林野火災注意報・林野火災警報の運用開始について

令和7年2月26日に発生した岩手県大船渡市の林野火災では、焼失面積約3,370ha、200棟以上の建物が被害を受ける大規模な火災となりました。このようなことから火災予防条例を改正し、林野火災予防を目的とした林野火災注意報・林野火災警報の運用を令和8年1月1日より開始することとなりました。林野火災を予防し、貴重な森林資源やみなさまの大切な生命・財産を守るために、ご理解とご協力をお願いいたします。

	林野火災注意報	林野火災警報
発令期間	毎年1月から5月までの期間	毎年1月から5月までの期間
発令期間	<p>次の①または②に該当した場合</p> <p>①前3日間の合計降水量が1mm以下 + 前30日間の合計降水量が30mm以下</p> <p>②前3日間の合計降水量が1mm以下 + 乾燥注意報が発表</p> <p>※当日に降水や積雪が見込まれる場合は発令しない場合があります。</p>	<p>林野火災注意報の発令 + 強風注意報が発表</p> <p>※当日に降水や積雪が見込まれる場合は発令しない場合があります。</p>
規制	区域	町内全域
	内容	「火の使用の制限」*1 について努めなければならない(努力義務)
	罰則	なし
発令時の措置	・防災行政無線や町公式ライン等での広報 ・消防団への通報など	・防災行政無線や町公式ライン等での広報 ・消防団への通報など

## \*1 林野火災注意報・警報が発令された場合の「火の使用の制限」とは

1. 山林、原野等において火入れをしないこと
2. 煙火を消費しないこと（※煙火とは、花火の正式名称）
3. 屋外において火遊び又はたき火をしないこと
4. 屋外において引火性又は爆発性の物品その他の可燃物の付近で喫煙をしないこと
5. 山林、原野等の場所で、火災が発生するおそれが大であると認めて町長が指定した区域において喫煙をしないこと
6. 残火（たばこの吸殻を含む）、取灰又は火粉を始末すること

# バレンタイン交流イベント

## ／ 登って、話して、つながる一日 ／

上勝の自然を舞台に、山犬嶽登山と交流ディナーを楽しむバレンタインイベントを開催します。体を動かした後は、カフェ・ポールスターでゆったり交流。町内外の人と、自然の中で新しいつながりを見つけてみませんか？

### 日時

令和8年2月14日(土)  
13:00 上勝町役場集合  
13:30 山犬嶽登山  
18:00 交流ディナー（カフェ・ポールスター）  
21:00 終了

※悪天候時は室内アクティビティに変更する場合があります。



### 参加費・申込について

参加費は1名3,300円。定員は15名（先着順）です。  
参加をご希望の方は、令和8年2月7日(土)までにQRコードからお申し込みください。

### 問い合わせ

かみかつQぴっと〔上勝町教育委員会内〕  
TEL：0885-45-0111  
MAIL：kyoiku\_1@kamikatsu.i-tokushima.jp



## 令和7年度分 お出かけタクシー券をお持ちのみなさまへ

お出かけタクシー券は、年度ごとに使用期限があります。現在お持ちのタクシー券の使用期限は、令和8年3月31日までとなっておりますので、お早めにご利用ください。

また、お出かけタクシー券は年度ごとに申請が必要です。令和8年4月以降に利用できるタクシー券の申請については改めてお知らせいたします。



【お問い合わせ】 住民課 ☎ 46-0111 IP 050-3438-8071



# 物価高対応子育て応援手当について

物価高の影響が長期化する中で、特にその影響を強く受けている子育て世帯を力強く支援し、こども達の健やかな成長を応援するため、18歳までのこどもを養育する子育て世帯に対し、「物価高対応子育て応援手当」を支給します。



## 1. 支給対象者

- ① 令和7年9月分（10月支払）の児童手当受給者
- ② 令和7年10月1日～令和8年3月31日までに出生した新生児を養育している方

## 2. 対象児童

平成19年4月2日から令和8年3月31日までに生まれたこども

## 3. 支給額

対象児童1人当たり2万円

## 4. 支給方法

### 【申請が不要な方】

#### ・上勝町から令和7年9月分の児童手当の支給を受けた方

12月下旬に案内通知を送付しています。「受給拒否の届出書」の提出がなかった方には、児童手当受給口座に1月22日に振り込みました。通帳の記帳等によりご確認ください。

### 【申請が必要な方】

#### ・令和7年10月1日～令和8年3月31日までに出生した新生児を養育している方

児童手当の申請手続きの際に、申請をしていただきます。  
申請時期に応じて、順次支給予定です。

#### ・所属庁から児童手当を受給している公務員

所属庁からの案内を確認し、住民票のある住所地に申請が必要です。  
申請時期に応じて、順次支給予定です。

「物価高対応子育て応援手当」に関する“振り込め詐欺”や“個人情報の搾取”にご注意ください。

【お問い合わせ先】 住民課 ☎ 46-0111 IP 050-3438-8071

令和8年度

## 学童保育（上勝あすなろクラブ）利用者募集のお知らせ お申込みは2月27日(金)までに!!

学童保育は放課後や長期休みに、小学生達がみんなで集まって楽しく遊ぶところです。  
保護者が働いており、昼間家に誰もいない、近所に子どもがいなくて遊び相手がいらないなど、子どもを取り巻く環境は様々です。

上勝あすなろクラブでは、子ども達が安心して利用し、ほっとできる居場所になれることを大切にしています。毎日の宿題はもちろん、地域の方々との交流など、楽しい行事を取り入れた活動も行います。

見学についてはいつでも可能です。必ず保護者と一緒にお越しください。

【設置場所】 役場支所1階（老人福祉センター）

【実施時間】 学期中 下校時～18時30分

代休日、長期休暇中、第1土曜日 8時～18時30分

【お申し込み・お問い合わせ】

上勝あすなろクラブ 電話/FAX 45-0175 I P 050-3438-8178

上勝町社会福祉協議会 電話 46-0919 I P 050-3438-7660



## 必ずチェック！ 最低賃金

件 名	時間額	効力発生日
徳島県最低賃金	1,046 円	令和 8 年 1 月 1 日

### 【特定最低賃金】

はん用機械器具、生産用機械器具、業務用機械器具製造業	1,134 円	令和 8 年 1 月 1 日
電子部品・デバイス・電子回路、電気機械器具、情報通信機械器具製造業	1,105 円	
造作材・合板・建築用組立材料製造業は徳島県最低賃金が適用されています。		

■最低賃金についてのお問い合わせ先

徳島労働局賃金室(☎088-652-9165)又は最寄りの労働基準監督署まで

■最低賃金改正に伴う労務等のご相談や業務改善助成金に関するお問い合わせ先

徳島働き方改革推進支援センター(TEL:0120-967-951)まで



# 町営住宅入居者募集！

入居にあたっては、地域の自治組織に加入できる方に限ります。

●**複合住宅** 上勝町に移住・定住を希望する者であること。

住宅名	構造・階数	部屋番号	対象世帯	間取り	家賃(共益費含む)	住 所
傍示複合	鉄筋コンクリート 3階建	307 号室	世帯	3DK	37,500 円	傍示字下地69番地

## ●入居申込資格

- (1) 世帯部屋は同居する親族（内縁関係にある方及び婚約者を含む）がいること。
- (2) 町に定住し、地域発展に貢献できる者であること。
- (3) 現に住宅に困窮していること。
- (4) 申込者及び同居する親族が、暴力団員でないこと。
- (5) 申込者及び同居する親族が、国税・地方税の滞納をしていないこと。

## ●全戸共通

- 入居申込受付期間 2月2日(月)～2月20日(金)
  - ・受付期間内に申込みがなかった場合は、随時受付となります。
- 申込方法
  - ・建設課にある申込用紙に記入の上、申込者及び連帯保証人の所得証明及び納税証明書と合わせて申込みください。なお、連帯保証人は保証能力があり、かつ国税・地方税の滞納がない方を選任してください。
- 注意事項
  - ・町営住宅では犬猫等のペットの飼育は禁止しております。
  - ・入居の際には、敷金（家賃の3ヶ月分）が必要です。
  - ・その他、必要な設備については各戸で異なりますので、詳細はお問い合わせください。

【お問い合わせ】建設課 ☎46-0111 IP 050-3438-8071

## 町複合住宅

傍示複合住宅 世帯用 307 号室



## 管理人の募集について

### 高鉾公民館

高鉾公民館の管理人を募集します。

**申込期限** 令和8年2月20日(金)

**委託期間** 令和8年4月1日(水)～  
令和9年3月31日(水)

### 旭集會室

旭集會室の管理人を募集します。

**申込期限** 令和8年2月20日(金)

**委託期間** 令和8年4月1日(水)～  
令和9年3月31日(水)

**申込み方法・連絡先** 上勝町教育委員会へお電話でお申し込みください。

**その他** 条件など詳細は、上勝町教育委員会までお問い合わせください。

# 第51回衆議院議員総選挙 第27回最高裁判所裁判官国民審査

投票日 令和8年2月8日(日)  
投票時間 7時～20時

令和8年1月23日衆議院が解散され、1月27日公示、2月8日に投票が行われます。

## この選挙で新しく上勝町の選挙人名簿に登録される人

- ・平成20年2月9日以前に生まれ  
た人
- ・令和7年10月26日以前から引き  
続いて上勝町内に住所を有して  
おり、公職選挙法に定められて  
いる欠格事項に該当しない人

## 期日前投票

投票日当日に仕事や旅行、出産等のやむを得ない事情で投票所に行けない方のために、期日前投票制度が設けられています。

## ●期間

1月28日(水)から  
2月7日(土)まで  
ただし、国民審査の期日  
前投票は2月1日から。

## ●場所及び時間

上勝町役場本庁応接室  
8時30分～20時まで

## 不在者投票

## ●病院等での不在者投票

不在者投票のできる指定病院・施設等に入院(入所)している方は、院長等に申し出るとその病院等で投票することができます。

## ●郵便による不在者投票

身体に重度の障害のある方は郵便によって不在者投票をすることができます。この不在者投票ができる方は次のとおりです。

- ①身体障害者手帳又は戦傷病者手帳の交付を受けている方で、一定の基準に当てはまる方。
- ②介護保険の被保険者証に要介護五として記載されている方。

なお、郵便で投票する場合は、あらかじめ郵便投票証明書の交付を受けておき、その証明書を添えて投票用紙等の請求を投票票日前

4日(2月4日(水))までにしなければなりません。  
なお、代理記載制度もありますので、これらの申請には日数を要します。お早めに手続きをお願いします。

## 入場券の変更について

今回の選挙より、これまでお送りしておりました、ピンク色の入場券は様式変更のため廃止となり、はがき形式に変更になりました。

はがきの表面にはお名前と投票所の名称が記載されておりますので、ご確認のうえ、はがきを持って投票所へお越しください。

なお、入場券をなくした方、届いていない方も、投票日当日、選挙権を有していれば投票ができます。投票所の受付で、そのことを申し出てください。

## 投票場所

正木投票区 高鉾公民館  
傍示投票区 傍示定住センター  
福原投票区 福原多目的集会所  
(ふれあいセンター)  
生実投票区 コミュニティセンター  
旭投票区 旭基幹集落センター

## 開票

日時 2月8日(日)

即日開票

21時15分から

場所 コミュニティセンター

## お問い合わせ先

上勝町選挙管理委員会  
☎ 46-0111





子ども 無料/ 18歳以上 500円



# みんなの食堂

上勝キッチンあぐり家

令和8年2月20日 金 17:00~20:00  
(ラストオーダー19:30)

場所：上勝町コミュニティセンター

「子ども」も「元子ども」も、どなたでも、皆さんと一緒に、ぜひ、晩ご飯食べに来てください。毎月1回、開催予定です。

今月の  
メニュー

クリームシチュー ごはん・サラダ  
デザート

(アレルギー対応についてはご相談ください)  
(都合によりメニューを変更することがあります)



申込み：2月3日より**先着80食** (定数に達し次第締め切ります)

こちらのQRコードからお申し込みください →

お願い：当日37.5℃以上の発熱や体調不良がある場合は、利用をお控えください。

★調理などをお手伝いくださるボランティアさん、大歓迎です。

連絡&お問い合わせ：あぐり家事務局 (酒井) TEL 080-5669-3282

スタッフ：北山千晶 高石敏子 新田博枝 酒井里美

〈この活動は「とくしま子どもの居場所づくり推進基金」の助成を受けています〉



## 保育魅力アップセミナー

保育施設などで必要となる知識や保育技術の研修を行い、  
保育の仕事のスキルアップを応援します。(参加費無料)

とき・ところ(複数日選択可)

第1回 令和8年2月21日(土)四国大学

第2回 令和8年2月28日(土)徳島文理大学

時間 各回10時~15時

対象者 保育資格があるなしに関わらず、保育の仕事に興味がある方

申込方法 電話・メール・ホームページの申込フォーム(FAX可)

詳細はお問合せください。

詳細・申込みはコチラ →

問合せ《徳島県委託機関》徳島県保育士・保育所支援センター

徳島県福祉人材センターアイネット

Tel 088(625)2040 Fax 088(656)1173

E-mail ainet@tokushakyo.jp



# 町民の詩歌

## 俳句

冬座敷さす人無きし将棋盤

弘子

川面より霧立ちのぼる寒き朝

一休

冬晴の朝や灰撒く黒土に

あつ子

年の暮人生初の生オペラ

朱音

冬火花ゆれる水面は七つ色

枇呂

## 短歌

流れゆく雲を見送り過ぎし日を返省しつつ迎える新年

暑いと言いい寒いとなげきつ年重ね早くも卒寿二つ越ゆ

我が家系一番長き年女元旦の朝息深くすう

一人の男の言葉で世界中翻弄されし一年でした（トランプ）ヨリ子

里山の皇帝ダリや高々と空に向いてゆく秋をしむ

手入れなく葛からまれ健気にも梅と蠟梅蕾ふくらみて

所長なる大勢役員従えてくまなく巡る施設の元旦

勇壮な獅子舞踊り一人ずつ頭撫でゆき力をいただく

蠟梅の二つ三つ咲きほんのりと蕾あまたに良き年なれと

寒満月や正月二日夕まぐれ静かになりたる庭に佇む

恵子

あや子

茂美

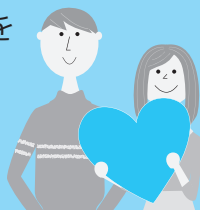
ヨリ子

米子



## かみかつQぴっと結婚相談会

ご縁談について相談会を行っています。  
お気軽にご相談ください。



- 相談日時・相談会場：応相談
- 相談員：かみかつQぴっとサポーター  
※相談のご希望がありましたら、事前に事務局にご連絡ください。

【お問い合わせ】  
かみかつQぴっと事務局  
(教育委員会内：戸田)  
☎45-0111 IP 050-3438-7311

小松島警察署 福原駐在所だより



## 投資勧誘にNO

SNSを通じて投資話を持ちかけられ、高額のお金をだまし取られる投資・ロマンス詐欺が急増しています!!

一例として…

- ① SNSで著名人・起業家から突然のメッセージ。
  - ② FXや暗号資産について「必ず儲かる」「一緒にやろう」と誘われる。
  - ③ 儲かっている画像を見せられ、さらに資金を追加。
  - ④ 「あなたの口座が凍結されました」と表示され、引き出しできない。
- といったもの等があります。

### 「必ず儲かる投資」は存在しません!!

うまい儲け話には必ず落とし穴があることをしっかり認識しておきましょう。

### だまされないためのポイント

- ポイント① SNS等で知り合った人を簡単に信用しない、お金を預けない。
  - ポイント② 「必ず儲かる」「投資に詳しい人を紹介」は詐欺を疑う。
  - ポイント③ 投資の内容や紹介されたアプリが確実なものなのか確認する。
  - ポイント④ 振込先口座が個人口座ではないか確認する。
- 一人で悩まず、怪しいと思ったら周りの人や警察に相談しましょう!

小松島警察署 ☎0885-32-0110



## 戸籍の窓口

令和8年1月1日現在

人口	1,288人	前月比	0
男	605人		1
女	683人		△1
世帯数	697戸		2

	世帯数
正木	448人 (1) 228戸 (1)
傍示	223人 (0) 116戸 (0)
福原	178人 (△1) 103戸 (0)
生実	192人 (0) 111戸 (1)
旭	247人 (0) 139戸 (0)

○高齢化率 52.95%

つつしんでご冥福をお祈りいたします

古家 英行 さん 94歳【正木】

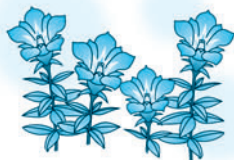
## ありがとうございました 彩保育園

大谷 昇さん(勝浦町) …… 花木

令和7年 **12**月の視察来町者数

**10**件 **119**名

※オンライン視察も含む



## 海上保安庁職員募集 (採用試験のご案内)

### ・海上保安学校学生採用試験(特別) 高等学校卒業程度ー

※一般海上保安官として海上保安業務に従事します。(一般職)

**受付期間** 令和8年3月2日(月)～3月23日(月) 受信有効

**試験日** 第一次 令和8年5月10日(日)

第二次 令和8年6月3日(水)～24日(水)

### ・海上保安官採用試験 大学卒業程度ー

※幹部海上保安官として海上保安業務に従事します。(幹部職)

**受付期間** 令和8年2月19日(木)～3月23日(月) 受信有効

**試験日** 第一次 令和8年5月24日(日)

第二次 令和8年7月7日(火)～

7月14日(火)

〈詳しくはこちら〉

申込みはインターネットにより行って  
ください。

【問い合わせ先】 徳島海上保安部管理課  
TEL: 0885-33-2246



## インターネットおよびCATV・IP電話サービス

新規申込・解約・故障・各種変更など、  
下記までお問い合わせください。

〒770-8552 徳島市新蔵町1丁目17

ケーブルテレビ徳島株式会社 ☎088-655-4000

新規お申し込み、各種お問い合わせがスマホ・パソコンでも可能→



## 夜間救急当番

下記の医療機関への事前連絡  
をお願いします。

### 国民健康保険上勝町診療所

夜間・休日は休診となりますが、  
電話での相談は可能です。

☎ 44-5010

### 国民健康保険勝浦病院

必ず事前に連絡をお願いします。

☎ 42-2555

IP 050-3438-7441

## 救急車の要請

上勝町役場へ連絡をお願いします。

☎ 46-0111

IP 050-3438-8071

## 医師や看護師等に 電話で相談できます！



### ■徳島救急医療電話相談

夜間・休日の急な病気やけがなどの際、家庭でどのように対処すれば  
よいか、すぐに医療機関を受診したほうがよいかなど判断に迷ったとき。

○固定電話(プッシュ回線)、 ☎ #7119  
携帯電話からは、(局番なしの)

○#7119を利用できない場合には、☎088-622-6530

### ■徳島こども医療電話相談(15歳未満のお子さん)

○固定電話(プッシュ回線)、 ☎ #8000  
携帯電話からは、(局番なしの)

○#8000を利用できない場合には、☎088-621-2365

### ■相談時間

月曜日から土曜日：午後6時から翌朝8時まで

日曜日・祝日・年末年始(12月29日～1月3日)：24時間対応

【注意】 相談はあくまでも助言であり、電話による診断・治療はできません。

## 第72回 徳島駅伝開催!!

新年の訪れと共に、第72回徳島駅伝が華々しく開催されました。開会式は1月3日に行われ、続く4日・5日の2日間で23区（合計118.2km）の阿波路が舞台となりました。

勝浦郡チームは全15チーム中14位（オープン参加を除く）という結果になりました。昨年の順位より上の順位は果たせませんでしたでしたが、選手たちは見事な戦いを展開しました。上勝町の選手は、西蔭和樹選手(傍示)が22区、峯下優華選手(傍示)が15区で好順位を記録し、チームの健闘に大いに貢献しました。

今大会に参加し、協力してくださった全ての選手と関係者の皆様に心から感謝申し上げます。また次回大会ではより高順位を目指し、若手選手の育成にも引き続き力を注ぐことを解団式で誓いました。

最後に、皆様からいただいた温かいご支援とご協力に心から感謝申し上げます。これからも引き続きのご支援ご協力を賜りますようお願い申し上げます。



22区 西蔭 和樹 選手



15区 峯下 優華 選手

## 《TONPUKU》石川美緒さん「ディスカバー農山漁村(むら)の宝」 地方奨励賞受賞おめでとうございます!

上勝町でジェラートブランド「TONPUKU」を営んでいる石川美緒さんが令和7年12月23日に中国四国農政局「ディスカバー農山漁村(むら)の宝」地方奨励賞を授与されました。

### ○石川さんから

「このたび「ディスカバー農山漁村の宝」地方奨励賞をいただき、大変光栄に思っています。

徳島に移住して10年。勝浦町でみかん農家を営み、また上勝町でクラフトジェラート店を開くことができたのは、日々あたたかく見守ってくださる皆さんのおかげです。

これからも真面目に、そして堅実に、農業とジェラートづくりに向き合ってまいります。」



（「ディスカバー農山漁村(むら)の宝」は、「強い農林水産業」、「美しく活力ある農山漁村」の実現のため、農山漁村の有するポテンシャルを引き出すことにより地域の活性化や所得向上に取り組んでいる優良な事例を選定し、全国へ発信する取組です。）

中国四国農政局ホームページ（<https://www.aff.go.jp/chushi/nouson/kaseika/discover.html#syorei>）参照