

# かみかつ

No.658  
2026  
月号



12月13日に、ゼロ・ウェストセンターにて開催された  
地域おこし協力隊主体のイベント「かみかつマルシェ」

## もくじ

新年明けましておめでとうございます	2～4
町内県道沿い一斉景観整備作業が実施されました	5
スポーツ関連 ほか	6
第33回上勝町芸術文化祭 ほか	7
地域おこし協力隊活動報告 ほか	8～9
第4回高齢者教室を終えて ほか	10
ゼロ・ウェスト宣言	11

こんにちは保健師です ほか	12～13
「健康の達人」になろう	14
案内板	15～23
町民の詩歌 ほか	24
戸籍の窓口 ほか	25
「遊ぶ広報」事業がはじまりました	26



# 新年明けまして おめでとうございます

上勝町長 花本 靖



町民の皆様におかれましては、輝かしい新春をお迎えのことと心からお慶び申し上げます。私は、昨年4月、皆様のご支持をいただき、4期目の町政運営を担わせていただいております。新年を迎え、令和8年の正月を皆様とお祝いできる喜びとともに、改めて、身の引き締まる思いがしております。

昨年は、旧高鈴村と福原村が合併し上勝町が誕生して70周年の節目の年でありました。これまで本町の飛躍、発展を支えていた

海トラフ地震の発生が逼迫する中、町民の皆様の安全・安心を守るため、引き続き、ハード・ソフト両面からの



地域防災力の強化に努めて参ります。  
それでは本年の町政方針等について説明をいたします。

## 地域創生総合戦略

2040年（令和22年）総人口1,000人以上確保の達成、持続可能で魅力的な上勝町に向け、「地域創生総合戦略」や「人口ビジョン」に掲げる各種施策を推進して参ります。

## 「彩山を活用した産業振興」

彩山構想に基づき、引き続き企業や若者の参加を促進し、後継者の育成を図るほか、月ヶ谷温泉周辺エリアにて、修学旅行や企業研修、観光ツアーなどと連携し交流人口の増加を図ります。

## 「ゼロ・ウェイストの推進」

町民の皆様のご努力によりリサイクル率76%を達成



周年イベントで移住ツアー参加者と移住者との交流

しており、「ゼロ・ウェイスト宣言」実現に向け、住民負担の軽減・経済循環・教育を柱として取り組みを進めて参ります。昨年7月からごみの運搬支援を受けられる範囲を、車をお持ちの「80歳以上のみ世帯」も利用できるよう拡大しています。また、リサイクル推進に向けて企業と包括連携協定を締結し、ゴミステーションにおいて町内の家庭から出る紙おむつ類を燃料に加工



し再利用する実証実験を始めます。さらに、有料にはなりますが、希望される方は業者による冷蔵庫などの大型家電の自宅内の設置場所からの回収や、パソコン、携帯電話などの宅配回収も利用可能となりました。今後とも、町民の皆様の負担軽減や利便性向上に努めて参りますので、引き続きご協力をお願いいたします。

### 「持続可能な

### 美しいまちづくり」

集落再生事業については地域の皆様のご尽力により集落の自立的事業として実施いただいております。今後とも積極的にご活用ください。また、空き家の情報提供等も引き続き、ご協力をお願いいたします。移住定住政策として、町に「13泊14日」滞在し、観光より一歩踏み込んだ「暮らし」を体感し、町民との交流を通して理解



集落再生事業 集会所進入道の整備

を深めてもらう「遊ぶ広報」事業により、関係人口の増加と移住促進につなげて参ります。

### 住民福祉の推進

子ども・子育て支援につきましましては、子育て世帯の経済的負担軽減のため、令和7年9月より、所得制限を設けない「保育料の完全無償化」を実施しております。また、母子の産後の心身の安定や育児不安の軽減を目



音楽介護予防教室

的とした「産後ケア事業」の開始をはじめ、「こども家庭センター」を中心とした相談、支援対策の強化など、上勝町で安心して子育てができるよう、切れ目ない支援に今後一層取り組んで参ります。

また、高齢者の生きがいや介護予防の取り組みとして実施しております「いきいき百歳体操」等の運動イベントに新たにポイント制度を導入いたしました。積

極的にご参加いただき、皆様の健康づくりやフレイル予防にお役立てください。

さらに、地域共生社会の実現に向け「第2期上勝町地域福祉計画」を策定し、高齢者・障がい者・児童等各分野にわたる包括支援体制を構築して参ります。

### 産業の振興

農業振興については、農地の保全と集落環境整備の観点から、引き続き農業委員会による「農地利用状況調査」を実施しつつ、農用地の利用集積に向けて取り組んで参りますのでご協力をお願いいたします。また、彩や香酸柑橘をはじめとする農産物を安定的に出荷できるように、鮮度を長期間・高品質に保つことができる鮮度保持技術「ZEROCO」の導入に向け、実証実験等を重ねて参ります。今後も県など関係機関と連携し、



WOOD BASE（森林環境譲与税を活用）

農業後継者の育成や優良農地の継承・保全に取り組んで参ります。

林業振興については、森林環境譲与税を活用し「徳島中央森林組合」・「かみかつ森林環境公社」とも連携しながら、森林の整備や自然災害の防止などを総合的に実施するとともに、林業従事者の仕事環境の改善を図り、担い手の育成を推進して参ります。

また、近年増加している



イノシシ・シカ等による鳥獣被害対策について、特に捕獲した鳥獣の埋設等の処理負担が大きいため、その軽減策として「移動式捕獲鳥獣処理設備」を導入しました。今後は埋設処理をする土地を持たない方にも猟友会捕獲班への加入を促進し、鳥獣被害の抑制に努めて参ります。

## 社会資本の整備

道路の整備は、産業の発展、観光・交流の振興、そして何よりも町民の皆様の安全と利便性の向上のため有効です。県道をはじめ町道・林道の整備及び橋梁等の道路インフラ老朽化対策の推進に努めて参ります。

商工業・観光振興については、商工会と連携を図りつつ、地域経済の循環、地場産業の事業継続を今後とも支援して参ります。また、高丸山、山犬嶽、町内の棚田等の地域資源の保全や活用に取り組んでいきたいと考えております。

第三セクターの経営につきましては、物価高騰が大きく影響し、厳しい状況が続いていますが、各社ともできる限りの経営努力を重ねており、町といたしましても引き続き支援して参ります。



野尻住宅 世帯棟

美しく蘇りました。本当にありがとうございました。

移住・定住の促進には住宅の確保が重要で、従来から町営住宅の建設に努めております。中津住宅では、世帯棟の3棟目が、野尻住宅では、世帯棟の1棟目が3月末頃に完成する見込みです。順次、入居者の募集を行って参ります。

水道については、簡易水道東地区の更新業務を順次進めていきます。

## 教育の振興

本町教育の基本理念「ふるさとに誇りを持ち、社会に貢献できる人づくり」に向け、「第3次上勝町教育振興計画」を策定し、幼児教育から学校教育までの15年間を見通した一貫性のある教育を推進して参ります。また、本年も「コミュニティ・スクール」を活用し、地域と一体となった開かれた学

校運営に取り組みます。

中学校では、大阪・関西万博でのナイジェリアとの国際交流事業を通して取り組みを内外に発信し、上勝町に興味を持ち関わってくれる関係人口の増加等を進めてきました。これからも、多様な主体との交流を図りながら、持続可能な社会の実現にも寄与する、世界的な視野に立つ子ども達を育てていきたいと考えております。

小学校では、自分が探求したいテーマに取り組む「上勝クエスト」により、個別最適な学びを目指すとともに、学習を通じた交流の輪を拡げて参ります。

今後とも、「知・徳・体」の調和のとれた人づくりに向け、教育環境の整備・充実に加え、ALT等を活用した英語・国際教育、ゼロ・ウェイストの活動を通じた環境教育など、「上勝町なら

では」の教育を推進して参ります。

結びとなりますが、町の発展と町民の幸せのため、本年も全力を挙げて町政運営に邁進して参りますので、引き続きご支援ご協力を賜りますようよろしくお願い申し上げます。

令和8年が皆様にとりまして、ご健勝で幸多き年でありますよう、心からお祈りいたしまして年頭のご挨拶とさせていただきます。



大阪・関西万博での国際交流活動発表



## 町内県道沿いー斉景観整備作業が実施されました

11月30日、上勝町主催、上勝町地域の安全を守る会・上勝町建設業協会・福原駐在所・各名・上勝町交通安全協会福原分会等、町民皆様のご協力により、町内県道沿いの一斉景観整備作業を実施しました。福川地区の勝浦町との町境から八重地までの県道沿いにおいて、雑草・雑木の伐採やストーンガードに絡みついた蔓などの刈り取り、除去作業を行いました。町内からは201名の方がボランティアとして参加していただき、作業を行いました。

作業当日は天候にも恵まれ、早朝から各地区で作業が行われました。県道沿いが見通しよく、明るい景観になりました。

年末の多忙な時期にも関わらず、多数の方にご参加いただき誠にありがとうございました。また、地域の住民の方にお声かけいただきました各地区役員の皆様へ感謝を申し上げます。

作業にご協力いただきました皆様をはじめ、当日に作業区間を通行された皆様におかれましても交通安全にご配慮いただき、誠にありがとうございました。

（この作業は「日本で最も美しい村」連合の清掃活動（ビューティフルデー）を兼ねています。）

（企画環境課）



### 作業中の様子（抜粋）





## 第72回 徳島駅伝大会

新春の阿波路を彩る恒例の徳島駅伝が開催されます。今大会も昨年同様に競技は2日間の開催となり、1月3日に開会式を行った後、1月4日・5日の2日間、タスキをつなぎ健脚を競います。

昨年12月21日に勝浦郡選手団の結団式を行い、今大会は3年ぶりに勝浦コースが採用され、前年度よりひとつでも順位を上げる決意と、最後までタスキをつなぐ団結を選手団一同で確認しました。道の駅ひなの里かつうらを1月4日(日)午後1時15分に出発しますので町民皆様のご支援とご協力、あたたかいご声援をお願いいたします。

今大会の町内選手は次のとおりです。

**選手(町内)** ・一般男子 西蔭和樹さん(傍示) ・一般女子 峯下優華さん(傍示)

※1月4日(日)午後1時10分から午後1時20分までの間、道の駅ひなの里かつうら前において、車両通行止めとなります。

### 上勝町スポーツ協会主催

## テニス大会結果

11月11日、福原農村公園テニスコートにて、テニス大会が開催されました。町内5チーム(10人)の参加があり、日頃練習してきた成果を発揮しました。結果は次のとおりです。



優勝 竹田・佐々木ペア



準優勝 宮本・藤井ペア

【お問い合わせ】教育委員会 ☎45-0111 IP 050-3438-7311



20周年記念式典 登壇者集合写真(令和7年10月24日)

今後引き続きより良いまちづくりに努めてまいりますので、ご協力どうぞよろしくお願いいたします。

発足から20周年という節目を迎えました。本連合は7町村から発足し、本町は立ち上げメンバーの1つです。発足から町民の皆さまとともに20年以上にわたり、美しいまちづくりに取り組んできた結果、今もなお美しい棚田の景観や伝統・文化を受け継ぐことができました。



「日本で最も美しい村」連合は、令和7年10月に

「日本で最も美しい村」  
発足20周年



## 第33回 上勝町芸術文化祭

11月22日から23日にかけて、高鉾公民館において、上勝町芸術文化協会主催第33回上勝町芸術文化祭が開催されました。

2日間にわたり、会員による写真、俳句、短歌、絵手紙、手芸、プラモデル、書道などの展示のほか、園児、児童、生徒の絵画や書道等の展示を行いました。

また、23日は、文化協会会員による、舞踊や詩吟、琴、オカリナ、ギターの弾き語りなどが行われました。

2日間で約200名の参加者があり、大いに盛り上がりました。



## 令和7年度徳島税務署管内 納税貯蓄組合連合会会長賞の受賞について

令和7年度「税を考える週間」行事の一環として、上勝中学校2名の生徒が税に関する作文の優秀作品に選ばれ、徳島税務署管内 納税貯蓄組合連合会会長賞を受賞されました。おめでとうございます。



上勝中学校3年生：殿川鉄心さん

上勝中学校3年生：小林 楓さん



# 地域おこし協力隊

## 活動報告

### 川村 彩菜

【活動拠点：株式会社BIG EYE COMPANY】



上勝町の皆様、こんにちは。

令和7年12月1日より、

ゼロ・ウェイストセンターを拠点とする地域おこし協力隊に着任いたしました、川村彩菜と申します。彩に「菜」と書いて、「ひな」と読みます。

高知県高知市で生まれ育ち、東京の大学へ進学後、令和7年3月に卒業し、新卒で上勝町へ移住しました。

これからどこで、どのような仕事をし、どんな環境で暮らし、根を張っていくのかを考え、さまざま

まな地域を訪れました。その中で最も深く心に響いたのが、ゼロ・ウェイストセンターが担う役割、そして上勝町そのものでした。

日々の暮らしを楽しみ、食や物の背景を大切にしたいという思いをもつ私にとって、「資源をどう扱うか」という明確な哲学を持つ上勝町は大きな希望を示してくれる場所です。

現在はゼロ・ウェイストセンターの業務の一つであるホテル運営を中心に学ばせていただいております。町外から訪れる多くの方々と接する機会が増えていくと思えます。上勝町の魅力を丁寧に伝え、訪れた方に町を離れた後も愛着を持っていただけるよう、力を尽くしてまいります。

ここまでお読みいただき、あり

がとうございます。

今後ともよろしくお願いいたします。

#### 支援事業者

株式会社BIG EYE COMPANY

代表取締役

田中 達也

この度、株式会社BIG EYE COMPANYでは新たに地域おこし協力隊員をお迎えすることとなりました。上勝町という小さな町に外から飛び込むという決断は、簡単なものではありません。その一步に敬意を表するとともに、この町を選んでくれたことをとても嬉しく思っています。私たちBIG EYE COMPANYは、地域の価値や問いを丁寧に掘り上げながら、未来につながる産業や文化をつくることを目指しています。上勝には、ゼロ・ウェイストの挑戦や豊かな自然、そして何より、人の思いや工夫が息づいた暮らしがあります。協力隊の皆さんには、この町の魅力を深く知り、

地域の方々とともに「上勝らしさ」を未来へつなぐ力となっていただけなら嬉しいです。慣れない環境や仕事、不安もあるかもしれませんが、しかし、この町にはあたたかく見守り、応援してくれる人がたくさんいます。私たちも、伴走者として精一杯サポートしてまいります。これからの活躍を心から期待しています。一緒に、上勝の未来をつくっていきましょう。

### 田中 果奈

【活動拠点：(同)パンゲア】



お世話になっております。合同会社パンゲアの田中果奈です。

キャンプ場「パンゲアフィールド」の運営や修学旅行受入等を行なっております。



今年度はまず、より良いキャンプ場運営を目指すことを目的に、キャンプ場利用に関するアンケートを実施し、町内外から沢山のご回答をいただきました。本調査内容を今後の運営や活動に活かしてまいりたいと思います。ご協力いただいた皆様、誠にありがとうございます。

また今年度は、SNSの活用やイベントの開催に重点的に取り組み、

魅力の発信や賑わい創出に努めているところです。更

新の止まっていたInstagramの再開や公式LINEの開設により、様々な媒体での情報発信を実施しています。

また、アウトドアやイベントの予約をLINE上で完結できるようにすることでお客様の利便性向上を図りました。

加えて、9月にはキャンプファイヤーやアメゴの掴み取り、10月はハロウィン



アメゴの掴み取りイベント

イベントなど、主にファミリー向けのイベントを企画・開催しました。アメゴの掴み取りは予約も1時間足らずで埋まってしまいうほど、特に町外のお客様にご好評いただきました。

最後に、活動に際して日頃より沢山のご理解ご協力をいただき、心より感謝申し上げます。

引き続き、ご指導ご鞭撻のほどよろしく願います。

## VRでつくる「射手座造船所」 アート体験ワークショップ参加者募集！！

上勝町傍示地区に2007年に制作され、その後も傍示村OB会のみなさんを中心に守られ、地域に愛されてきたアート作品「射手座造船所」。

今回はその作品を、VR（バーチャルリアリティ）技術を使ってよみがえらせるワークショップを開催します。VRゴーグルをつけて空間に絵を描く体験や、自分たちの“新しい射手座造船所”をつくる制作ワークに挑戦します。

当日は日比野先生と一緒にVRアートを体験できる特別プログラムを実施します。

操作はスタッフがサポートしますので、初めての方でも安心して参加できます。

- ◆日 時 2025年1月25日(日) 午前10時～午後0時(正午)
- ◆場 所 上勝町ゼロ・ウェストセンター コミュニティホール
- ◆対 象 町内の小中学生（原則10歳以上／6名程度）
- ◆参 加 費 無料

- ◆申込方法 1月15日までに二次元バーコードを読み取り、参加申込みください。  
(応募多数の場合先着順とする)



VRやアートに興味がある人、少しでも「おもしろそう」と思った人、ぜひ参加してみてください。未来の上勝に残る、新しい作品づくりが始まります。

【お問い合わせ】 徳島大学 上勝学舎 松本卓也 (tmatsumoto@tokushima-u.ac.jp)



## 第4回 高齢者教室を終えて

11月26日(水)に旭基幹集落センターにおいて、受講生17名が参加し、高齢者教室を開催しました。

午前の部は、北詰典子氏(上勝町診療所歯科衛生士)を講師にお迎えし、「お口のオーラルフレイル」と題して健康講座を行いました。羽織袴での入場につき、マツケンサンバのダンス、マジックショー、吹き戻し等を活用した飽きさせない演出をしながら、口の健康が体の健康に直結することを教えていただきました。



午後の部は、広野カズ子氏(ふらわーはうすひろの)を講師にお迎えし、「秋の花遊び」と題して寄せ植えをしました。受講生はきめ細やかなアドバイスを受けながら、準備していただいたポインセチア・シルバースター・カルーナブルガリス・白雪姫を手に取り、それぞれに納得のいく寄せ植えを創りあげました。



## 第6回 高齢者教室のご案内

☆と き 1月21日(水) 午前10時～午後3時まで

☆ところ 高鉾公民館

☆内 容 ① 地域交流講座『上勝小学生との交流会』  
② 健康講座『認知症について』



講師：徳島医療福祉専門学校理学療法学科教員 芳野 一也 氏

☆福祉バスは、福川を8時30分に出発し、八重地を9時20分に出発します。

☆高齢者教室は年齢や所属に関係なく、どなたでも参加できます。皆様のご参加をお待ちしています。

【申込み・お問い合わせ】教育委員会 ☎45-0111 IP 050-3438-7311

保育士さん、そろそろ出番です!

～保育に関わるチャンスここにあります!～

潜在保育士  
就職・復職・応援セミナー

令和8年1月24日(土) 10時から正午まで  
徳島市沖浜東「みつぼしこどもえん」で開催!!

「保育現場の今」を園長先生から聞けるほか、復職保育士との座談会や保育見学で、保育の楽しさや「やりがい」を再発見できます。

参加費無料・定員20名程度(事前申込・当日参加可)

申込:電話・メール・WEB申込みフォームで受付中!

あなたの資格、もう一度活かしてみませんか? 詳細はお問合せください。

問合せ《徳島県委託機関》徳島県保育士・保育所支援センター  
徳島県福祉人材センターアイネット  
Tel 088(625)2040 Fax 088(656)1173  
E-mail ainet@tokushakyo.jp

詳細・申込みは  
コチラ➡





# WASTE ゼロ・ウェイスト宣言 2030年達成に向けて

## 電気自動車(EV)充電スタンドを 設置しました

脱炭素化に向けたエネルギー施策の推進や全国的に電気自動車の普及が進む状況を受け、ガソリン車だけでなく電気自動車でも安心して移動できるよう上勝町内3カ所に電気自動車(EV)充電器スタンド「Terra Charge (テラチャージ)」を導入しました。

### 【設置内容】

#### ■場所

上勝町役場本庁 玄関前駐車場 2台

福原ふれあいセンター西側2台

ゼロ・ウェイストセンター2台

#### ■規格

普通充電6kw (MODE3…充電ケーブル付き)

#### ■利用時間

24時間

#### ■料金

有料 各種キャッシュレス決済

(充電器本体に表示されている専用アプリをダウンロード、または各種キャッシュレスアプリで二

次元コードを読み取って支払い)

#### ■協力

Terra Charge株式会社



ゼロ・ウェイストセンターの設置状況

## ゼロ・ウェイストセンターで「かみかつマルシェ」が開催されました！

12月13日(土)、ゼロ・ウェイストセンターの交流ホールや芝生広場を活用して、地域おこし協力隊が中心となり、かみかつマルシェが開催されました。

町内外から17店舗が出店し、会場には出店者を含めて約150人の方が訪れました。飲食物や野菜の販売、手芸のワークショップ、E-Bike試乗などのブースのほか、

木の遊具を設置したスペースで子供達が遊んだり、ステージでは音楽ライブやダンスを披露したりして、思い思いに冬の休日を過ごしました。

ゼロ・ウェイストセンターでは町内外の方々の交流拠点として交流ホールや芝生広場の貸出も行っております。ぜひご利用ください。



## ゴミステーションの電話番号が変わります！

令和7年度末をもってIP電話が廃止となることからゴミステーションの電話番号が変わります。

**090-8957-4094**

※令和8年1月から、こちらの番号をお使いください。

※令和8年3月末まではIP電話も使えます。

## ちりつもポイントキャンペーン当選者

11月にポイントを貯めた方の中から抽選で8名の方に「ちりつもポイント300P」をプレゼント！

**9・14・55・77  
105・134・262・305**

ポイント付与は「ゴミステーション」で行います。

※貯めたポイントは、様々な生活用品や町内で使える商品券、学用品、工具などと交換できます。

お問い合わせ ■企画環境課 ☎ 46-0111 IP 050-3438-8071  
■ゴミステーション ☎ 090-8957-4094 ※IP 050-3438-8110(令和8年3月31日まで使えます)  
■ゼロ・ウェイストセンター ☎ 070-2616-9012



# 転ばない体のために、筋肉はいくつからでも増えます!!

年齢を重ねるとともに筋肉量は何もしなければ減少していくと言われていますが、適切な運動を行うことで、筋肉量の維持、増加が期待できます。

12月8日に一般社団法人ひだまり主催で開催された、いきいき百歳体操では、理学療法士会から講師をお招きし、体操と筋力チェックを行いました。

結果、参加者の82%が筋力の維持または、増加しており、運動の効果があることが分かりました。

今後も運動イベントを継続しますので、参加したことがない方もぜひ、ご参加ください。



こんにちは  
**保健師**  
です

## ● 1月の各種健康イベントカレンダー (★がついているイベントでポイント配布します)

月	火	水	木	金
			1	2
5	6	7	8	9
★いきいき百歳体操 (10:00～) 会場:ひだまり	歯の健康相談(9:00～) 会場:上勝町診療所 ★いきいき百歳体操(14:00～) 会場:コミュニティセンター	①巡回健康サロン(13:00～) ②★エクササイズ教室(15:00～) 会場:傍示定住センター		
12	13	14	15	16
★いきいき百歳体操 (10:00～) 会場:ひだまり	★いきいき百歳体操 (10:00～) 会場:旭基幹集落センター	巡回健康サロン (13:00～) 会場:コミュニティセンター		
19	20	21	22	23
★いきいき百歳体操 会場①傍示定住センター(10:00～) 会場②高鉾公民館(14:00～)				
26	27	28	29	30
★いきいき百歳体操 (10:00～) 会場:ひだまり		★貯筋教室 (14:00～) 会場:福原ふれあいセンター		

★各運動教室の筋肉への負荷レベル……自分の状態にあった教室を選択しましょう。

貯筋教室 いきいき百歳体操 (おもりなし)	いきいき百歳体操 (おもりあり)	エクササイズ教室
小		大



## 歯の健康相談

### 内 容

歯科衛生士が歯やお口の相談に対応します。★お子様の(赤ちゃんからの)お口の相談にも対応

予約制〈要電話予約〉お電話にて上勝町診療所へご予約をお願いします。在宅でのご相談も受け付けます。

☎44-5010 IP 050-3438-7872

2月の予定は 2月3日(火)です。



## 高齢者帯状疱疹ワクチンの定期接種はお済みですか？

令和7年4月1日より、帯状疱疹の定期接種が開始されました。対象者には令和7年5月に個人通知を行っています。今年度の対象者が接種できる期間は令和8年3月31日までとなっていますので、接種を希望される方は、お早めに接種をご検討ください。令和8年4月以降に接種される場合は全額自己負担となります。

### ■ 接種対象者

- ▶ ① 年度内に65歳を迎える方
- ② 60～64歳で、ヒト免疫ウイルスによる免疫の機能の障害があり、日常生活がほとんど不可能な方
- ▶ 令和7年度から5年間の経過措置として、その年度に70、75、80、85、90、95、100歳になる方も対象となります。（令和7年度に限り、100歳以上の方は全員対象となります。）

### ■ 不活化ワクチンを接種される方は特にご注意ください！（1回目接種は1月中旬頃までに!）

- ▶ 帯状疱疹ワクチンは、生ワクチン（1回接種）と、不活化ワクチン（2回接種）の2種類があります。
- ▶ 不活化ワクチン（2回接種）を接種される場合
  - ・ 1回目はまだの方 ➡ 1回目接種後、2か月以上の間隔をあけて2回目を接種する必要があります。（例：1回目が1月10日の場合、2回目は3月10日以降の接種）
  - ・ 2回目はまだの方 ➡ 1回目から6か月以内の接種が推奨されています。期間内にお忘れなく接種を完了させてください。

【お問い合わせ】 住民課 ☎46-0111

## 新しい民生委員児童委員が決まりました

令和7年12月1日付けで13人の方が厚生労働大臣から民生委員児童委員に委嘱されました。民生委員児童委員は、民生委員法に基づき、厚生労働大臣から委嘱された非常勤の地方公務員です。

給与の支給はなく、ボランティアとして活動しています。生活に困ったり、心配ごとができた方々の相談を受け、より良い解決の手だてを考える福祉の相談役です。任期は令和10年11月30日までの3年間となっています。

民生委員制度は100年を超える長い歴史と実績があり、民生委員児童委員は法律による守秘義務をもった信頼できる相談役ですので、いつでもお気軽にご相談ください。

任期：令和7年12月1日～令和10年11月30日

氏 名	担 当 地 区	氏 名	担 当 地 区
鹿 島 國 男	高野、作り道、蔭地	岩 本 福 美	川西、下野、影、日ノ浦、久保、下檜原
森 下 泰 生	南岡、西中、中津賀、槻地	殿 川 綾 女	府殿、中瀬津、高畑、谷口、大北、上檜原、角屋
柳 谷 明 子	柳谷、上寺内、中寺内、下寺内、平間、堂久保、新町	青 木 悦 子	神田、大平、堂平、中央、中村、神明
山 下 和 美	西谷、西峯、蔭井谷、鹿子山、梅木、日浦、下平	関 笑 子	菅蔵、葛又、市宇、八重地
中 野 智 子	下地、中央、折坂、若生	寺 西 泰 子	町内全域（主任児童委員）
美 馬 欣 子	日浦、蔭行、川北、平間、古川、中山、喰田、杉地	田 村 憲 治	町内全域（主任児童委員）
北 井 安 彦	横峯、荒瀬、戸越		

【お問い合わせ】 上勝町民生委員児童委員協議会事務局 住民課 ☎46-0111 IP 050-3438-8071



# 「健康の達人」になろう

知って得する健康情報

上勝町診療所 所長 幸田 朋也

No.332

## 「認知症」について

「認知症」とは、様々な病気により、脳の神経細胞の働きが徐々に変化し、認知機能（記憶、判断力など）が低下して、社会生活に支障を来した状態をいいます。65歳以上の約12%の人が認知症になっており、約16%の人が認知症の前段階である軽度認知障害（MCI）になっていると言われています。MCIになっている人の10～15%の人が認知症に進行していきます。また65歳未満の人が発症する認知症は、若年性認知症と言います。

次は加齢による物忘れと認知症の物忘れの違いについてです。年を取れば誰でも思い出しにくいことがすぐに思い出せなかったり、新しいことを覚えるのが苦手になったりします。



加齢による物忘れは体験したことの一部を忘れる（例：朝ご飯を食べたことは覚えていたがメニューが思い出せない）、物忘れの自覚がある、症状が非常にゆっくり進行するという特徴があります。認知症による物忘れは体験したことすべてを忘れる（例：朝ご飯を食べたことを忘れている）、物忘れの自覚がない（初期には自覚がある場合がある）、症状が進行していくという特徴を持ちます。ただ、認知症の症状によく似た状態になる病気もあります。うつ病や甲状腺機能の低下、また頭を打

った後頭の中に出血が徐々に進んでくる慢性硬膜下血腫などがあります。

認知症の初期症状として、下記があります。

- ・ 今切ったばかりの電話相手の名前を忘れる。
- ・ 同じ事を何度も言う、問う、する。
- ・ しまい忘れや置き忘れが増え、いつも探し物をしている。
- ・ 料理、片付け、計算、運転などのミスが多くなった。
- ・ 新しい事が覚えられない。
- ・ 話のつじつまが合わない。
- ・ 約束の日時や場所を間違えるようになった。
- ・ 慣れた道でも迷うことがある。
- ・ 些細なことで怒りっぽくなることや、周りへの気遣いがなくなり頑固になった。
- ・ 趣味や好きなテレビ番組などに興味を示さなくなった。

認知症の早期診断・早期治療につなげていくために、自分自身のほか家族や同僚、友人などの周りの人で「もしかして認知症では」と思われ

る症状に気付いたら、一人で悩まずにかかりつけ医など医療機関に相談しましょう。

軽度認知障害や軽度認知症の進行を遅らせる薬（内服薬や貼付剤）ができています。その薬の投与ができるかどうかを判断するためには、専門外来への通院、また治療が始まって薬の点滴や定期的にMRIなどの検査などがあり、しばらく通院が続きます。

気になる方はかかりつけ医で相談しましょう。

認知症の進行をゆっくりする予防策としてはバランスの良い食事を心掛け、定期的な運動習慣を身に付けることが言われています。



## 今月の納税

後期高齢者医療保険料 6期分  
国民健康保険税 7期分  
介護保険料 7期分  
納期限 令和8年2月2日(月)

督促状の出るもの

固定資産税 3期分  
後期高齢者医療保険料 5期分  
国民健康保険税 6期分  
介護保険料 6期分

納期限は12月25日(木)でしたが、まだ未納の方が見受けられます。未納者には、1月14日(木)に督促状を送付します。早急に納めてください。

## 英会話教室

毎週火曜日 19時～21時

※ 1月6日は休講です。  
※ 短時間の受講も可能です。

高鉾公民館 受講料無料

【お問い合わせ】教育委員会

☎45-0111 IP 050-3438-7311

## 心配ごと相談

1月20日(火) 13時30分～15時

コミュニティセンター

人権・行政・厚生・福祉、家庭内や近隣との悩み事などなんでもお気軽にご相談ください。心配ごと相談の日以外のご相談は上勝町社会福祉協議会まで。

☎46-0919 IP 050-3438-7660

## 消費生活相談

相談時間：9時～16時

休館日：土日、祝日、年末年始

小松島市消費生活センター

☎0885-38-6880 (FAX兼用)

小松島市横須町1番1号 小松島市役所本庁舎内

## 障がい児者生活支援相談

相談支援事業所ぱーとなー

☎ 0885-38-6550

障がい児者の支援、相談を受け付けています。障がい者手帳の取得、補装具、住宅改修、障がい福祉サービス等どんなことでもお手伝いいたします。お気軽にお電話ください。

## 有料ごみの回収

(廃タイヤ・廃消火器・特定家電)

月～金 7時30分～14時

土・日 7時30分～15時30分

ゼロ・ウェイストセンター

○廃タイヤ…1kgまでごとに100円

○廃消火器(20型以下)

…リサイクルマーク 有→無料  
無→550円

○特定家電(テレビ・エアコン・洗濯機・衣類乾燥機・冷蔵庫)

…リサイクル料金と運搬手数料

☎090-8957-4094

## 1月担当医表

### 上勝町診療所

医科受付 8時30分～11時30分/14時～16時30分

水曜日午後/15時～16時30分

歯科受付 8時30分～11時30分/13時～16時30分

☎ 44-5010

IP 050-3438-7872

FAX 44-5011

		月	火	水	木 1	金 2
医科	午前				元 日	休 診
	午後					
歯 科						
		5	6	7	8	9
医科	午前	幸 田	幸 田	山 本 13時～15時休診	幸 田	診： 榎 原 検： 幸 田
	午後					榎 原
歯 科					住 吉	
		12	13	14	15	16
医科	午前	成人の日	幸 田	山 本 13時～15時休診	幸 田	診： 榎 原 検： 幸 田
	午後					榎 原
歯 科					住 吉	
		19	20	21	22	23
医科	午前	幸 田	幸 田	山 本 13時～15時休診	幸 田	診： 榎 原 検： 幸 田
	午後					榎 原
歯 科					住 吉	
		26	27	28	29	30
医科	午前	幸 田	幸 田	山 本 13時～15時休診	幸 田	診： 榎 原 検： 幸 田
	午後					榎 原
歯 科					住 吉	

※外来担当医は急患等により変更になることがあります。ご了承ください。

### 発熱などがある場合の受診について(発熱外来)

発熱や咳など風邪症状がみられる場合の受診は、他の患者さまと接触しないよう、診察時間を次のとおり設定していますので、ご理解・ご協力をお願いします。

○発熱外来診察時間 … 月曜日～金曜日 各日 11時～12時

※上記時間外も可能な限り対応しますので、まずはお電話をお願いします。

### 福原診療所

医科受付・診療 13時～14時30分

☎ 46-0302

IP 050-3438-8001

FAX 46-0302

		水	木 1	金 2
午 後			元 日	休 診
		7	8	9
午 後		山 本		幸 田
		14	15	16
午 後		山 本		幸 田
		21	22	23
午 後		山 本		幸 田
		28	29	30
午 後		山 本		幸 田



# 令和8年度 上勝町会計年度任用職員等募集

上勝町では、下記のとおり令和8年度上勝町会計年度任用職員を募集します。

ご希望の方は、申込書を令和8年1月23日（金）までに上勝町役場総務課へ提出してください。（郵送可、当日消印有効）

申込書・募集要項は、上勝町役場総務課、上勝町教育委員会、上勝町診療所に備えております。また、上勝町ホームページにも掲載（ダウンロード可）しています。

## 1 会計年度任用職員

番号	職 種	配属先 (主な勤務場所)	主な職務内容	必要な資格・経験等	主な勤務条件 ①勤務時間 ②勤務日数 ③任用期間	給料・報酬等	人数
1	一般事務 (障がい者含む)	役場本庁 又は 役場支所	・事務補助全般 ・電話対応 ・事務所周辺各種雑務 ・庁舎内及び周辺環境 美化	・普通自動車運転免許 ・パソコン(ワード・エクセル 等)の基本操作ができる方	① 8時30分～17時15分 ② 月～金の週4日 ③ 1年(4月～3月)	日給 9,324円～ 11,048円 期末勤勉手当	3人 程度
2					① 8時30分～17時15分 ② 月～金の週5日 ③ 1年(4月～3月)	月給 195,800円～ 232,000円 期末勤勉手当	3人 程度
3	救急患者 輸送員	住 民 課	・救急患者の輸送業務 全般	・普通自動車運転免許 ・5分以内に上勝町役場に 到着できる方	① 8時30分～17時15分 ② 月～金の週4日 ③ 1年(4月～3月)	月給 232,000円～ 251,800円 期末勤勉手当	4人
4	労 務 員	建 設 課 (上勝町内現場)	・県道、町道等の維持管理 (除草・支障木の枝打ち・側溝の土砂除去等)	・普通自動車運転免許 ・草刈り機を使用できる方 ・体力に自信がある方	① 8時30分～17時15分 ② 月～金の週5日 ③ 1年(4月～3月)	月給 232,000円～ 251,800円 期末勤勉手当	6人
5	役場用務員	総 務 課	・役場用務全般 ・事務補助 ・電話対応 ・庁舎内及び周辺環境美化	・普通自動車運転免許 ・パソコン(ワード・エクセル 等)の基本操作ができる方	① 7時45分～16時30分 ② 月～金の週5日 ③ 1年(4月～3月)	月給 195,800円～ 232,000円 期末勤勉手当	1人
6	学校用務員	上勝小学校 又は 上勝中学校	・学校用務全般 ・事務補助 ・環境美化等	・普通自動車運転免許	① 7時30分～16時15分 ② 月～金の週5日 ③ 1年(4月～3月) ※春・夏・冬休みあり	日給 9,324円～ 11,048円 期末勤勉手当	1人
7	看 護 師		・看護師業務全般 ・環境美化等	・普通自動車運転免許 ・看護師免許	① 8時30分～17時15分 ② 月～金の週4日 ③ 1年(4月～3月)	日給 12,543円～ 13,981円 期末勤勉手当	1人
8	専 門 事 務 (医療事務)	上勝町診療所 (水・金は福原診療所勤務あり)	・医療事務等全般 ・窓口業務 ・電話対応 ・診療所内の各種雑務 ・環境美化等	・医療事務技能審査試験(医科)合格者 ・診療報酬請求(レセプト作成等)実務経験のある方 ・普通自動車運転免許 ・パソコン(ワード・エクセル 等)の基本操作ができる方	① 8時30分～17時15分 ② 月～金の週5日 ③ 1年(4月～3月)	月給 200,300円～ 251,800円 期末勤勉手当	1人
9	事 務 補 助 (医療事務)			・普通自動車運転免許 ・パソコン(ワード・エクセル 等)の基本操作ができる方	① 8時30分～17時15分 ② 月～金の週4日 ③ 1年(4月～3月)	日給 9,324円～ 11,048円 期末勤勉手当	1人

注) 採用までに関係条例、規則等の改正が行われた場合は、その定めるところにより変更します。時間外勤務（休日勤務等）がある場合があります。

- 応募資格 1. 日本国籍を有する者  
2. 地方公務員法第16条（欠格事項）に該当しない者
- 加入保険 雇用保険、労災保険、健康保険、厚生年金など（加入条件を満たせば加入）
- 休 暇 年次有給休暇、特別休暇など

- 申込期間 令和8年1月5日(月)～1月23日(金)  
(郵便は当日消印有効)
- 試験日 令和8年1月下旬～2月上旬予定（詳細は個人宛に通知します。）
- 試験場所 上勝町役場
- 試験内容 面接等による選考試験

詳細は募集要項で確認してください。

### 【お問い合わせ】

上勝町役場総務課 〒771-4501 徳島県勝浦郡上勝町大字福原字下横峯3番地1 ☎46-0111 IP050-3438-8071  
上勝町教育委員会 〒771-4505 徳島県勝浦郡上勝町大字正木字平間110番地1 ☎45-0111 IP050-3438-7311  
上勝町診療所 〒771-4505 徳島県勝浦郡上勝町大字正木字西浦111番地7 ☎44-5010 IP050-3438-7872

令和8年3月31日 IP電話サービス終了

# IP電話代替サービス

予約  
不要

## 相談会

参加  
無料



日時

令和8年 **2月7日** **土**  
**2月8日** **日**

時間

午前10時～午後3時

場所

**土** 上勝町コミュニティセンター  
(上勝町大字福原字下横峯3番地1)  
**日** 高鉾公民館  
(上勝町大字正木字中津66番地)

### IP電話の代替サービス事業者(NTTドコモ)も参加

☎ 携帯電話の購入を検討しているが、どれを選べばいいかわからない

☎ どんなサービスがあるのかを知りたい

☎ やっぱり固定電話を置きたい… 等

気になる点やご不明点等ございましたら、ぜひお気軽にご参加ください。

#### 代替サービス例

★携帯電話 ★homeでんわ(NTTドコモの固定電話)

※NTTドコモ以外の他社商品・他社サービスについてはお答えできかねる場合もございます。

お問い合わせ

ケーブルテレビ徳島(株)

088-655-4000

受付時間 平日9:00～17:00

上勝町役場(総務課)

0885-46-0111(代表)

受付時間 平日8:30～17:15



～徳島税務署からのお知らせ～

## ／書かない確定申告／ マイナンバーカードとスマートフォンで自宅から e-Tax

### 確定申告書等 作成コーナー

なら金額等を入力  
するだけで  
**自動計算**で  
申告書が完成！

### マイナポータル 連携で

給与、ふるさと納税、  
医療費等が  
**自動入力**できる！

※ご利用には事前準備が必要です

### 贈与税の申告も

スマホで作成と提出  
ができる。

次の内容で申告  
される方は特に  
おすすめです。

**簡単**

- ☒ 暦年課税
- ☒ 住宅取得等資金の  
非課税



作成コーナー



マイナポータル連携  
の詳細はこちら



## ～ 確定申告会場での相談を検討されている方へ～

会場ではマイナンバーカードを利用したスマホ申告を推奨しています

### 確定申告会場の入場は「オンライン事前予約」をお願いします

- 確定申告会場での相談は、LINE によるオンライン事前予約となっています。  
(作成済申告書の提出のみであれば不要です)。
- 当日受付も行っておりますが、相談枠には限りがあります。

国税庁LINE  
公式アカウント



### 確定申告会場についてのお知らせ (所得税・消費税・贈与税)

**開設場所** アスティとくしま 《3階 第2特別会議室》(徳島市山城町東浜傍1-1)

**開設期間** 令和8年2月16日(月)～3月16日(月)  
※土・日、祝日は、3月1日(日)のみ開場します。

**受付時間** 午前9時～午後3時  
※ 受付終了時間が昨年から変更となっています。  
※ 当日の状況によっては、午後3時よりも前に受付を終了する場合がありますので、ご注意ください。



### 事前準備

- 所得税の確定申告では、マイナポータル経由で各種控除証明書等のデータを一括で取得し、確定申告書の該当項目へ自動入力するマイナポータル連携が大変便利です。
- マイナポータル連携を利用するためには事前準備が必要です。手続きに時間がかかる場合がありますので、来場前に余裕を持って事前準備をお願いします。

### ご用意いただくもの

- 申告会場に来られる際は、確定申告書の作成に必要な書類のほか、以下のものをご用意ください。
  - ・マイナンバーカード
  - ・マイナンバーカードのパスワード2つ
    - ①利用者証明用電子証明書のパスワード(数字4桁)
    - ②署名用電子証明書のパスワード(英数字6～16文字)
  - ・マイナンバーカード読取対応のスマホ

【お問い合わせ】 徳島税務署 ☎770-0847 徳島市幸町三丁目54 ☎(088)622-4131

令和7年分（令和7年1月1日から令和7年12月31日）

## 町県民税申告相談会場について

令和8年2月16日～3月16日の間、申告相談を次の日程により行いますので、ご利用ください。  
地区割は目安ですので、ご都合の悪い場合は、別の日、別会場で申告をしてください。  
申告に必要なもの等詳細につきましては、2月号広報でお知らせします。

【お問い合わせ】 税務課 ☎46-0111 IP050-3438-8071

### ■受付日程および場所

月 日	地 区 割	会 場	時 間
2月16日(月)	福 川	支 所	午前8時30分～ 午後4時30分
2月17日(火)	正 木		
2月18日(水)			
2月19日(木)			
2月20日(金)	傍 示		
2月24日(火)	福 原	本 庁	午前8時30分～ 午後5時
2月25日(水)	生 実		
2月26日(木)			
2月27日(金)	旭		
3月 2日(月)			
3月 3日(火)	全地区		
3月 4日(水)			
3月 5日(木)			
3月 6日(金)			
3月 8日(日)			
3月 9日(月)			
3月10日(火)			
3月11日(水)			
3月12日(木)			
3月13日(金)			
3月16日(月)			

※土・日・祝日を除く。ただし、本庁では、3月8日(日)は実施します。

## 蜜蜂の飼育届および転飼許可申請のお知らせ

蜜蜂を飼育される方は、養蜂振興法第3条1項及び同法施行規則第1条の規定により、毎年1月末までに飼育届を提出することが義務付けられています。平成24年6月の法律改正により、趣味でニホンミツバチを飼育される場合でも届出の対象となっております。

### 飼育届の届出対象者

- ・養蜂業者
  - ・自家用（趣味）飼育者
- ※1群のみの飼養でも対象となります。  
※飼育届の提出には、手数料はかかりません。  
（転飼許可申請には手数料が必要です。）

### 届出対象外

- ・花粉交配用…花粉交配期間のみ飼育する場合は届出不要です。  
※花粉交配後も引き続き飼育する場合は、飼育届が必要です。

### 届出の期間

令和8年1月5日(月)～令和8年1月30日(金)

### 届出に必要な書類

飼育届（様式1）、土地使用承諾書（様式3）  
様式は、産業課窓口に備え付けています。

### その他

- ・巣箱は道路壁や山中に無断で設置することができません。設置する場所が他人の所有地である場合は、土地使用承諾書（様式3）の提出が必要となります。
- ・蜜蜂が人や家財に及ぼす影響（危害や汚れ）について、県や市町村に苦情が寄せられおり、巣箱を民家や通学路に近接して設置しないようお願いいたします。

### 提出先

- ・窓口で提出する場合  
上勝町役場 産業課へご持参ください。
- ・郵送で提出する場合  
〒771-4501 徳島県勝浦郡上勝町大字福原字下横峯3-1  
上勝町役場 産業課  
※詳しくはお問い合わせください。

### 【お問い合わせ】

徳島県農林水産部畜産振興課  
☎088-621-2417 FAX088-621-2857  
上勝町役場産業課  
☎0885-46-0111 FAX0885-46-0323





# 地方創生

「まち・ひと・しごとの創生」

第2期「上勝町地域創生総合戦略」令和6年度（2024年度）の重要業績評価指標（KPI）の達成度や事業の効果を検証及び評価を行いましたので報告します。

第2期「上勝町地域創生総合戦略」では、2040年に1,000人程度の人口を確保すること、各世代バランスの良い人口構造であることを目指して、4つの基本目標「町にしごとをつくる」「町に新しいひとの流れをつくる」「若い世代の結婚・出産・子育ての希望をかなえる」「持続可能な暮らしやすい魅力的な地域づくり」を設定し取り組んでいます。効果的なPDCAサイクルを行うため「上勝町総合戦略本部会議」及び「上勝町地域創生推進会議」を開催し、重要業績評価指標（KPI）の達成度や事業の効果を検証及び評価しましたので報告いたします。今後も国及び県の総合戦略を勘案し、第3期「上勝町地域創生総合戦略」に基づき、必要に応じて施策の見直しや改訂を行い、上勝町らしさがある魅力的なまちづくりとして、目指すべき効果が得られるよう積極的かつ迅速に進め取り組んでまいります。（企画環境課）

## 第2期 上勝町地域創生総合戦略 取組内容と成果目標 2020年（令和2年）策定（R2年度～R6年度）（抜粋）

	【2024年度（令和6年度）成果目標】	【2024年度（令和6年度）	5年間の累計	戦略本部会議	地域創生推進会議評価
具体的な施策（取組内容）	KPI	成果			
<b>基本目標1 町にしごとをつくる</b> <b>目標の設定 ★総合戦略による雇用創出数5年間で40人</b>				<b>事業の効果</b>	<b>事業の評価</b>
(ア) 町の経済雇用戦略の企画・実施体制の整備	1 町民の就業機会の創出 2 町民の就業機会の創出 3 町民の就業機会の創出 4 町民の就業機会の創出 8 町民の就業機会の創出 9 町民の就業機会の創出 11 町民の就業機会の創出 17 町民の就業機会の創出				
	■PDCAサイクルの確立	PDCAサイクルの確立	—		
(イ) 彩山（いりどりやま）を活用した産業振興	3 彩山（いりどりやま）を活用した事業数 4 彩山（いりどりやま）を活用した団体研修者数 8 彩山（いりどりやま）を活用した事業数 9 彩山（いりどりやま）を活用した団体研修者数 11 彩山（いりどりやま）を活用した事業数 15 彩山（いりどりやま）を活用した団体研修者数 17 彩山（いりどりやま）を活用した事業数	44件 904人	126件 3,615人	①地方創生に非常に効果的であった	①地方創生に非常に効果的であった
(ウ) 農林水産業における新規就業者の確保・支援	4 新規就業者の確保 5 新規就業者の確保 6 新規就業者の確保 8 新規就業者の確保 9 新規就業者の確保 11 新規就業者の確保 15 新規就業者の確保 17 新規就業者の確保	1経営体増 1経営体 4件 31人 6事業所 540万円	6経営体増 — — — — —	③地方創生に効果があつた	③地方創生に効果があつた
(エ) 商工業の振興	4 建設業者数 5 新規工業事業者参入数 8 第三セクター数 9 建設業者数 11 新規工業事業者参入数 15 第三セクター数 17 建設業者数	7社 △1社 6社維持	— 1社 —	③地方創生に効果があつた	③地方創生に効果があつた
(オ) 起業者の育成	4 インターン生の人数 8 分野別（いりどり農業150人） 9 分野別（ゼロ・ウェイスト50人） 11 分野別（その他50人） 15 新規起業家数 17 インターン生の人数	32人 7人 10人 15人 4人	142人 27人 57人 58人 11人	②地方創生に相当程度効果があつた	②地方創生に相当程度効果があつた
<b>基本目標2 町へ新しいひとの流れをつくる</b> <b>目標の設定 ★2030年までに毎年度、転入者数が転出者数を上回り社会増にする</b>				<b>事業の効果</b>	<b>事業の評価</b>
(ア) ゼロ・ウェイストブランドを活用した循環型まちづくり事業	3 ゼロ・ウェイストブランドの資源を活用した参画事業所数 4 ゼロ・ウェイスト関連延べ視察・観光来町者 9 ゼロ・ウェイスト関連延べ視察・観光来町者 11 ゼロ・ウェイスト関連延べ視察・観光来町者 12 ゼロ・ウェイスト関連延べ視察・観光来町者 17 ゼロ・ウェイスト関連延べ視察・観光来町者	11事業所 15,801人	— —	②地方創生に相当程度効果があつた	②地方創生に相当程度効果があつた
(イ) 四季を通じた滞在型観光と体験型交流の促進	3 観光入込客数 4 宿泊客数 8 外国人宿泊客数 9 ヘルスツーリズムプログラムによる観光客数 11 修学旅行生の受入人数 17 観光入込客数	92,310人 7,750人 303人 188人 1,160人	— — — — —	③地方創生に効果があつた	③地方創生に効果があつた
(ウ) 関係人口の創出・拡大	4 お試し暮らし体験の人数 8 移住相談件数 9 移住者数 11 お試し暮らし体験の人数 17 移住相談件数	15人 66人 30人	134人 426人 192人	③地方創生に効果があつた	③地方創生に効果があつた
(エ) サテライトオフィス等による雇用形態の多様化と地元就労の拡大	4 サテライトオフィス誘致数 8 サテライトオフィス新規起業家数 9 サテライトオフィス誘致数 11 サテライトオフィス新規起業家数 17 サテライトオフィス誘致数	0事業所 0人	2事業所 0人	③地方創生に効果があつた	③地方創生に効果があつた
(オ) 大学等を核とした域学連携の推進	4 学生の受入数 8 学生の受入数 9 学生の受入数 11 学生の受入数 17 学生の受入数	274人	—	③地方創生に効果があつた	③地方創生に効果があつた

	【2024年度（令和6年度）成果目標】					【2024年度】 （令和6年度）	5年間の 累計	戦略本部会議	地域創生推 進会議評価
具体的な施策（取組内容）	KPI					成果			
基本目標3 若い世代の結婚・出産・子育ての希望をかなえる 目標の設定 ★児童生徒数各学年10人程度								事業の効果	事業の評価
(ア) 若者の就職支援と後継者の育成								③地方創生 に効果が あった	③地方創生 に効果が あった
	■町内新卒者の町内企業等への就職者数（5年間で5人）					0人	3人		
	■町内企業等への就職による若者の移住・定住者数（5年間で50人）					5人	39人		
(イ) 結婚・妊娠・出産・子育てまでの一貫した支援									
	■出生数（2019年度9人 → 5年間で40人）					5人	27人		
	■婚活支援による結婚成立（5年間で2組）					0組	0組		
	■高校生までの子育て世帯数（2018年度77世帯→2024年度77世帯維持）					63世帯	—		
	*住民基本台帳 2025.4月1日 1,311人 702世帯								
	*県人口推計 2025.4月1日 1,197人 573世帯								
	*国勢調査 2020.10月1日 1,380人 638世帯（確定値）								
(ウ) 未来を拓く学校教育・社会教育の充実									
	■希望高校への全員進学 2019年度 全員進学					全員進学	—		
	■アララギ塾の参加人数（2018年度58人→2024年度58人）小中全員対象					57人	—		
	■国際交流参加者人数（2024年度30人）					44人	—		
	■民間企業等外部人材を活用した教育プログラム件数（2024年度4件）					17件	—		
(エ) 子育て支援によるワーク・ライフ・バランスの実現								③地方創生 に効果が あった	③地方創生 に効果が あった
	■ファミリーサポーター数（2018年度2人 → 2024年度5人）					3人	—		
(オ) 誰もが活躍できる地域社会をつくる								③地方創生 に効果が あった	③地方創生 に効果が あった
	■シルバー人材センター会員数（2018年度43人→2024年度43人）					10人	—		
基本目標4 持続可能な暮らしやすい魅力的な地域づくり 目標の設定 ★概ね10年後2030年度に消滅集落ゼロ								事業の効果	事業の評価
(ア) 持続可能な美しいまちづくりの推進									
	■集落の世帯数（2019年度648世帯→2024年度655世帯）					573世帯	—		
	■集落再生プラン支援事業実施件数（5年間で125件）					28件	118件		
	■まちづくりサポーター（ふるさと納税寄付者）数 （2019年度197人→2024年度1,000人）					830人	—		
	■各種スポーツイベントの参加人数（5年間で625人）					197人	597人		
(イ) ゼロ・ウェイスト施策の推進								③地方創生 に効果が あった	③地方創生 に効果が あった
	■リサイクル率（2019年度80.8%→2024年度81%）					76.1%	—		
	■焼却・埋立量の削減（2019年度58トン→2024年度45トン）					57トン	—		
	■一般廃棄物の総排出量（2019年度301トン→2024年度239トン）					237トン	—		
(ウ) 再生可能エネルギーの取り組みと地産地消								③地方創生 に効果が あった	③地方創生 に効果が あった
	■再生可能エネルギー設備導入世帯数（5年間で15世帯増）					0世帯	11世帯		
(エ) 空家等対策								①地方創生 に非常に 効果的であ った	①地方創生 に非常に 効果的であ った
	■空き家活用移住世帯数（5年間で10世帯）					2世帯	13世帯		
	■町保有の遊休施設の解消（5年間で1施設）					0施設	2施設		
(オ) 生涯現役で活躍する健康長寿の形成									
	■国民健康保険一人あたり医療費（一般） （2019年度324,266円→2024年度360,000円）					343,525円	—		
	■後期高齢者医療一人あたり医療費 （2019年度901,478円→2024年度900,000円）					982,930円	—		
	■特定健康診査受診率（2019年度61.4%→2024年度70%）					53.0%	—		
	■特定保健指導率（2019年度61.5%→2024年度100%）					93.0%	—		
	■100歳以上の高齢者の割合（2019年度0.30%→2024年度0.5%）					0.31%	—		
(カ) 地域ぐるみによる消防・防災体制の充実								①地方創生 に非常に 効果的であ った	①地方創生 に非常に 効果的であ った
	■消防団詰所の再整備（5年間で1ヶ所整備）					0ヶ所	1ヶ所		
	■自主防災組織数（2019年度11組織→2024年度11組織）					11組織	—		
	■災害時の孤立集落（5年間で0世帯）					0世帯	0世帯		
(キ) 公共交通等の充実								①地方創生 に非常に 効果的であ った	①地方創生 に非常に 効果的であ った
	■有償ボランティア輸送登録人数（2019年度27人→2024年度40人）					42人	—		
(ク) 広域連携による経済の活性化								①地方創生 に非常に 効果的であ った	①地方創生 に非常に 効果的であ った
	■地域連携によるイベント数（2024年度13件）					14件			
	■地域連携によるイベント参加者数（2024年度190人）					271人			

事業の効果	①地方創生に非常に効果的であった	例：全てのKPIが目標値を達成するなど、大いに成果が得られたとみなせる場合
	②地方創生に相当程度効果があった	例：一部のKPIが目標値に達しなかったものの、概ね成果が得られたとみなせる場合
	③地方創生に効果があった	例：KPI達成状況は芳しくなかったものの、事業開始前よりも取組が前進・改善したとみなせる場合
	④地方創生に対して効果がなかった	例：KPIの実績値が開始前よりも悪化した、もしくは取組としても前進・改善したとは言えないような場合





あえるば  
上勝

# 餅つき&上勝雑煮 を食べよう!

延期開催!

2026

1/17 (土)

10:00~

申込期限  
1月9日

**場所** 福原ふれあいセンター

**参加費** 500円/1家族

**持ち物** エプロン、三角巾、マスク、  
水筒、タッパー

【お問い合わせ】あえるば上勝 aelva.kamikatsu@gmail.com

この事業は令和7年度上勝町人材確保育成事業（若者定住人材確保・育成事業）の助成を受けて実施しています。

お申し込みは  
こちらから→



mochitsuki!!

昔ながらの杵と石臼を使ってお餅  
つき!つきあがった大きなお餅をち  
ぎって丸めたら、つきたてお餅を  
いただきます!上勝の郷土料  
理、上勝雑煮も作ります!小さな子  
には、うどんもありますよ。



子ども 無料/ 18歳以上 500円



## みんなの食堂 上勝キッチンあぐり家

令和8年1月29日 木 17:00~20:00  
(ラストオーダー19:30)

**場所：上勝町コミュニティセンター**

「子ども」も「元子ども」も、どなたでも、皆さん一緒に、  
ぜひ、晩ご飯食べに来てください。毎月1回、開催予定です。

今月の  
メニュー

**おでん定食** おでん・菜めし・ミートボール  
デザート

(アレルギー対応についてはご相談ください)  
(都合によりメニューを変更することがあります)



申込み：1月3日より**先着80食** (定数に達し次第締め切ります)

こちらのQRコードからお申し込みください →

**お願い：**当日37.5℃以上の発熱や体調不良がある場合は、利用をお控えください。

★調理などをお手伝いくださるボランティアさん、大歓迎です。

**連絡&お問い合わせ：**あぐり家事務局 (酒井) TEL 080-5669-3282

**スタッフ：**北山千晶 高石敏子 新田博枝 酒井里美

〈この活動は「とくしま子どもの居場所づくり推進基金」の助成を受けています〉



## これから20歳になる方へ～20歳になったら国民年金!

20歳以上60歳未満で日本に住所があり、勤務先などの年金に加入していない方は、国民年金の被保険者（加入者）となります。

20歳になった方には、誕生日から概ね2週間以内に、日本年金機構から国民年金に加入したことをお知らせする書類や納付書などが郵送されます。同封の基礎年金番号通知書は、年金の手続きを行う際に必要ですので、大切に保管してください。（勤務先などの年金に加入したことのある方、障害・遺族年金を受給したことのある方には送付されません。）

保険料を納めることで、老後だけでなく、万が一病気やケガで障害が残ったときや家族の働き手が亡くなったときにも、年金を受け取ることができます。

### 学生納付特例、免除・納付猶予制度について

保険料を納めることが経済的に困難な場合に、保険料の「学生納付特例制度」や「免除・納付猶予制度」があります。保険料を納められないときは未納のまま放置せず、必ずこれらの申請をしてください。

### 「ねんきんネット」でいつでも最新の年金記録が確認できます！

将来受け取る年金額は、加入した年金制度や加入期間、保険料の納付状況などに基づき計算されます。「ねんきんネット」は、これまでの年金制度の加入記録や保険料の納付状況などのご自身の年金記録を、いつでもインターネットで確認できるサービスです。日本年金機構のホームページ、またはマイナポータルからご利用登録をすれば、すぐにサービスを利用できます。

詳しくは、[日本年金機構ホームページ](#)をご覧ください。

【お問い合わせ】 一般的な国民年金の加入・保険料に関することは、

年金加入者ダイヤル ☎0570-003-004 徳島南年金事務所 ☎088-652-1511 住民課 ☎46-0111

## 令和8年度 償却資産申告書の提出について

令和8年1月1日現在で償却資産を保有している事業者は申告が必要です。償却資産とは土地・家屋以外で、法人や個人事業者が工場、商店、農業等の事業用に保有する構築物や機械、器具等の有形資産の事です。

以前より上勝町内に償却資産をお持ちの方には、「償却資産申告書」を送付いたします。令和7年度から新たに事業を始められた方、または「償却資産申告書」が届いていない方は、税務課へお問い合わせください。

◆申告書の提出期限 令和8年2月2日（月）

◆申告書の提出方法 税務課窓口へ持参または郵送、電子申告（eL-TAX）で提出

### ◆電子申告（eL-TAX）による申告について

電子申告（eL-TAX）とは地方税の申告をパソコンからインターネットを利用して申告するシステムです。利用される場合は、別途手続きが必要です。

電子申告（eL-TAX）の利用に関するお問い合わせは、地方税共同機構ホームページ（<https://www.lta.go.jp>）をご覧ください。

### 様式の変更について

税務システムの標準化に伴い、令和8年度から償却資産申告書の様式が変わり、従来の「提出用」と「控用」の複写式から「提出用」のみの1枚ものとなります。

申告書の控え（受付印）が必要な場合は、あらかじめ「提出用」をコピーするなどして「控用」を作成いただき、申告の際に「提出用」とあわせて提出して下さい。

郵送の場合は、返信用の切手を貼付した封筒も同封して下さい。（こちらで複写して返送することはありませんのでご了承下さい。）

【お問い合わせ】 税務課 ☎46-0111



# 町民の詩歌

## 俳句

柚採ってしげれば香り一庭に

茶葉摘まれ木肌寒々風にゆれ

蓮根の天ぶら主役野良弁当

姉妹旅オランダ坂は小春かな

干し柿や音符のごとく吊るされて

冬の寺先祖新霊大法会

知子

一休

あつ子

枇呂

朱音

弘子



## 短歌

日天さん月天さんに手を合わす今ある命 日々感謝して

お隣の皇帝ダリアを日々見上げ寒さに耐えてとエールを送る ヨリ子

前山の赤黄緑と紅葉す夕陽当たりて鮮やか見せる

催しのスタンプもらいてくじを引く何とびつくり二人して当る 茂美

黄金の銀杏葉ひらひら窓の外冷氣に散り敷きゆく秋惜しむ

山の端を真紅に染めて落ちてゆく晩秋の陽に今日も暮れゆく あや子

ふ化したる小さきちいさいメダカの子朝な夕なに目を凝らしている

まろきふくよかなるを選びいる膳で転がす次年の大豆種 恵子

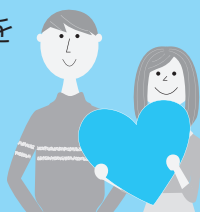
遠くより眺めてあきず滝の辺の紅葉見事な季節となりぬ

大銀杏待ちくるる寺大山寺孫やひ孫と「短歌の小径」へ 米子



## かみかつQぴっと 結婚相談会

ご縁談について相談会を  
行っています。  
お気軽にご相談  
ください。



- 相談日時・相談会場：応相談
  - 相談員：かみかつQぴっとサポーター
- ※相談のご希望がありましたら、事前に事務局にご連絡ください。

【お問い合わせ】  
かみかつQぴっと事務局  
(教育委員会内：戸田)  
☎45-0111 IP 050-3438-7311

## 小松島警察署 福原駐在所だより



## 警察官を名乗る詐欺について

全国で警察官を名乗るものによる詐欺が急増しています!!

警察官は

- 国際電話やSNSを使って連絡
- 警察手帳や逮捕状等をビデオ通話やSNSで提示する
- お金の振り込みを指示する

といったことは**絶対にしません。**

少しでも怪しいと思ったらまずは「電話を切る!」そして

- 消費者ホットライン 188番
- 警察相談専用電話 #9110番

等へ必ず相談してください。

そして、固定電話であれば

- 常に留守番電話機能を有効にする
- 迷惑電話防止機器を利用する
- 国際電話の利用休止を申し込む

携帯電話であれば

- 発着信設定を見直す
  - キャリアの着信拒否サービスを利用する
- 等の対策が有効です。



小松島警察署 ☎0885-32-0110

## 戸籍の窓口

令和7年11月1日現在

人口	1,288人	前月比	△6
男	604人		△3
女	684人		△3
世帯数	695戸		△5

	世帯数
正木	447人 (△2) 227戸 (△1)
傍示	223人 (△2) 116戸 (△2)
福原	179人 (△1) 103戸 (△1)
生実	192人 (○) 110戸 (△1)
旭	247人 (△1) 139戸 (○)

○高齢化率 52.87%

つつしんでご冥福をお祈りいたします

中川 和枝さん 92歳【傍示】  
岩本 渉さん 91歳【生実】

## ありがとうございました 彩保育園

大谷 昇さん(勝浦町)……果物  
関本 千鶴子さん(傍示)  
…クリスマス用カチューシャ  
野田さち子さん(傍示)……餅つき機  
民生児童委員協議会  
…クリスマスプレゼント(保育用品)

令和7年 11月の視察来町者数

27件 352名

※オンライン視察も含む

## 一般廃棄物運搬支援事業

### 令和8年1月 日程

12日(月)	正木地区
13日(火)	生実、傍示地区
15日(木)	福原地区
16日(金)	旭地区

上勝町では、ごみをゴミステーションまで持ち込む手段を持たない方や、80歳以上のみ世帯のお宅への運搬支援を行っており、ご家庭で分別していただいたごみを奇数月にご自宅へ収集にうかがっています。

申請の手続きについては右記のとおりです。

こんな時はご連絡をお願いします。

- 当日不在
- ごみがない
- 粗大ごみがある

連絡先：(一社)ひだまり 050-3438-9545

### 手続きの流れ

#### ■80歳以上のみ世帯

- ①役場企画環境課へ申請
- ②役場から認定、登録
- ③奇数月に収集

#### ■車がない方

- ①役場企画環境課へ申請
  - ②役場・民生委員から認定、登録
  - ③奇数月に収集
- (粗大ごみのみ有料。1車分につき270円の負担金が必要です。)

【申込・お問い合わせ】企画環境課 ☎46-0111 IP050-3438-8071

## インターネットおよびCATV・IP電話サービス

新規申込・解約・故障・各種変更など、  
下記までお問い合わせください。

〒770-8552 徳島市新蔵町1丁目17

ケーブルテレビ徳島株式会社 ☎088-655-4000

新規お申し込み、各種お問い合わせがスマホ・パソコンでも可能→



## 夜間救急当番

下記の医療機関への事前連絡をお願いします。

### 国民健康保険上勝町診療所

夜間・休日は休診となりますが、  
電話での相談は可能です。

☎ 44-5010

### 国民健康保険勝浦病院

必ず事前に連絡をお願いします。

☎ 42-2555  
IP 050-3438-7441

## 救急車の要請

上勝町役場へ連絡をお願いします。

☎ 46-0111  
IP 050-3438-8071

## 医師や看護師等に 電話で相談できます！



### ■徳島救急医療電話相談

夜間・休日の急な病気やけがなどの際、家庭でどのように対処すればよいか、すぐに医療機関を受診したほうがよいかなど判断に迷ったとき。

○固定電話(プッシュ回線)、  
携帯電話からは、(局番なしの) ☎ #7119

○#7119を利用できない場合には、☎ 088-622-6530

### ■徳島こども医療電話相談(15歳未満のお子さん)

○固定電話(プッシュ回線)、  
携帯電話からは、(局番なしの) ☎ #8000

○#8000を利用できない場合には、☎ 088-621-2365

### ■相談時間

月曜日から土曜日：午後6時から翌朝8時まで

日曜日・祝日・年末年始(12月29日～1月3日)：24時間対応

【注意】 相談はあくまでも助言であり、電話による診断・治療はできません。



# 「遊ぶ広報」事業がはじまりました

上勝町では今年度から、訪れた方が町での体験をSNS（Instagram等）で発信しながら14日間滞在する「遊ぶ広報」事業を始めました。参加者は「広報さん」としてリモートワークと町内滞在を組み合わせ、町民の皆さまとの交流を楽しみながら、心に残った場面をSNSで紹介します。（本年度は全国から30名が参加予定です。）広報さんの滞在サポートは、上勝町ゼロ・ウェイストセンターの指定管理者である株式会社BIG EYE COMPANYが事務局として担い、同社の古路さんと、合同会社パンゲア所属の地域おこし協力隊・田中翔さん果奈さんが地域コーディネーターとして活動しています。1日町内ツアーの実施や、町民の皆さまとの出会いの場づくりを通じて、広報さんにとっても町民の皆さまにとっても実りある滞在となるよう支援しています。

町の魅力発信にとどまらず、広報さんが2週間町で過ごすことで、閑散期にも飲食店・宿泊施設・体験施設などに利用が生まれます。また、町の日常に触れた広報さんが「もう一度来たい・会いたい」「今度は友人を連れて訪れたい」と感じてくださることで、再来訪や口コミによる新たな来訪者の増加も期待できます。こうした積み重ねが、上勝町らしい受入環境を育て、将来の観光・交流・移住の基盤づくりにもつながっていきます。今後も町民の皆さまの温かいまなざしとともに、この取り組みを育てていければ幸いです。



喫茶いくみにて



山河の里にて

## 広報さん2名にインタビュー

**上勝町の遊ぶ広報に参加したきっかけは？** 地方の空気感や自然の中でゆっくり過ごす体験に魅力を感じ、ゼロ・ウェイストや「日本で最も美しい村」連合加盟の町だと知り興味をもちました。

**印象に残っていることは？** 町内放送・町内LINEで健康教室のお知らせなどがこまめに流れてくると聞いて驚いたが、こうした情報発信のおかげで外に出るきっかけができ安心して暮らせる町だと感じました。

**滞在中にしたことは？** 農家民宿花びよりで農作業のお手伝いをしたり、山犬嶽や高丸山に登ったり、喫茶いくみで地元町民と交流したのが楽しかったです。

**印象に残っていることは？** 人が温かく、棚田・山・川といった里山の風景がすばらしいです。各地を旅していると地方の方は「ここには何も無い」と言いますが、上勝町の芸術文化祭に参加してみて自分たちで楽しみを生み出している姿に感銘を受けました。

広報さんの投稿内容は、企画環境課のInstagramアカウントで、次の手順で見ることができます。

- ①企画環境課 Instagram アカウント名「kamikatsutownkikaku」で検索（アイコン画像が「上勝パラダイス宣言」のもの）
- ②企画環境課アカウント中央の矢印2つのマークを押す
- ③広報さんの投稿内容一覧を見る

遊ぶ広報事業の内容はホームページで確認できます。  
次の二次元コードを読み取るかURLで検索してください。  
[https://asobu-koho.jp/004\\_tokushima\\_kamikatsu](https://asobu-koho.jp/004_tokushima_kamikatsu)



【お問い合わせ】 企画環境課