

かみかつ

No.603
2021
月号

月ヶ谷温泉 鯉つり



(4月24日～5月5日
於：月ヶ谷温泉前勝浦川)

もくじ

令和2年度 視察来町者数	2	案内板	9～15
令和2年度 下半期の財政状況 ほか	3	町民の詩歌 ほか	16
ゼロ・ウェイスト宣言	4	戸籍の窓口 ほか	17
「健康の達人」になろう	5	フォトスケッチ ほか	18
こんにちは保健師です	6～8		

令和2年度の視察者数1,007名



視察の様子（ゼロ・ウェイスト政策の動画視聴）

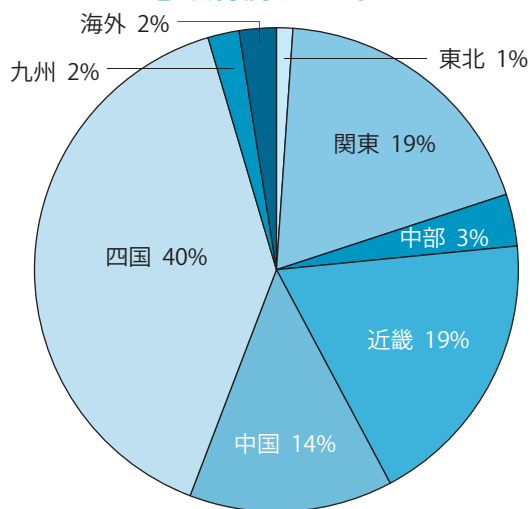


視察の様子（町内農家の取組説明）

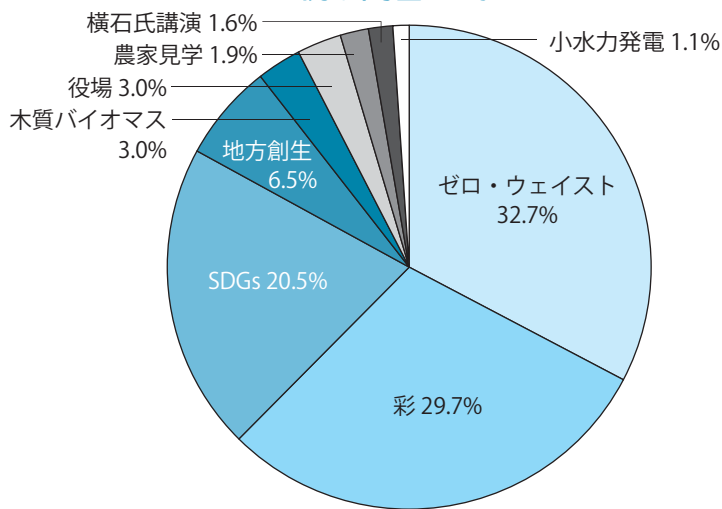
令和2年度の視察者数は1,337件、視察人数は1,007名と多くの方に参加いただきました。
 ITを活用した彩ビジネス、細分別等でごみを減らす活動をしているゼロ・ウェイスト施策、SDGs施策等、全国から注目されています。今年度は新型コロナウイルスにより視察者数は減少しましたが、新たにオンライン視察を開始し、78件、547名の方に参加いただきました。視察者の内50%以上がオンラインでの参加となり、オンラインツールの普及が進んでいる

ことがうかがえます。今後もオンラインでの対応を継続するとともに、上勝町に来訪される方については、新型コロナウイルス対策を十分に行い、安全に実施いたします。
 新型コロナウイルスの影響がない範囲で、視察者を受け入れ、視察者からのご意見等も参考にしつつ、今後も本町の活性化に繋がるよう努力してまいります。
 なお、令和3年度の視察対応も引き続き合同会社パングアが行います。
 （産業課）

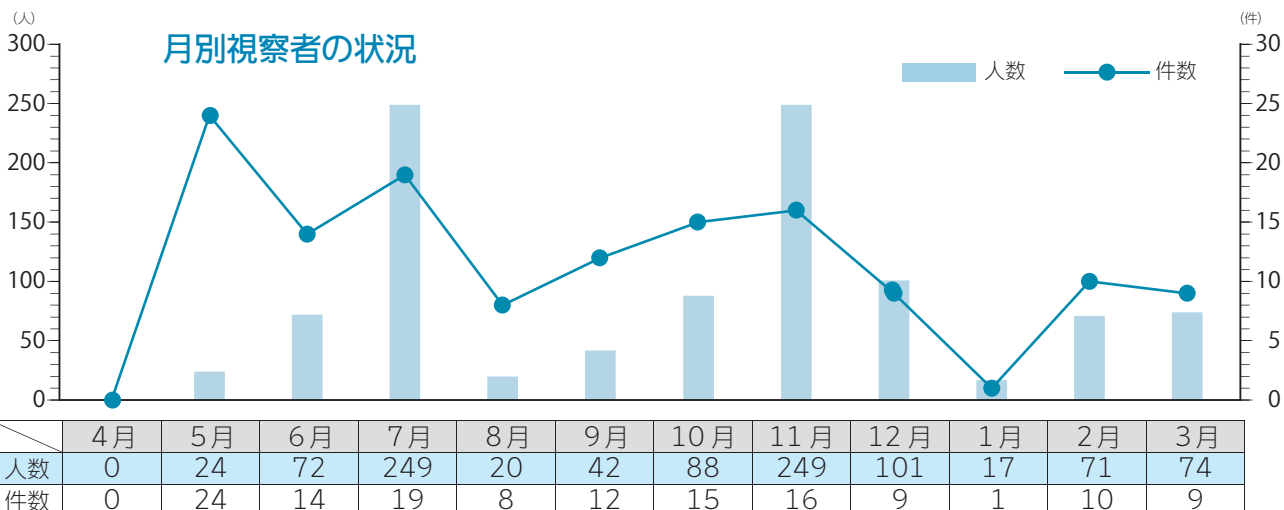
地域別視察者割合



視察内容の割合



月別視察者の状況



令和2年度 下半期の財政状況 (令和3年3月31日現在)

上勝町財政事情の公表に関する条例の規定により、令和2年度下半期の予算執行状況を次のとおり公表します。

予算執行状況

(単位：千円,%)

区分 会計別	予算額	歳入				歳出			
		収入済額				支出済額			
		上半期分	下半期分	計	収入率	上半期分	下半期分	計	支出率
一般会計	3,655,925	1,548,178	1,434,560	2,982,738	81.6	1,174,748	1,527,599	2,702,347	73.9
国民健康保険事業勘定会計	226,346	69,203	87,170	156,373	69.1	54,965	103,200	158,165	69.9
介護保険会計	375,865	124,691	148,442	273,133	72.7	135,921	156,693	292,614	77.9
上勝町診療所会計	177,089	54,835	40,554	95,389	53.9	41,225	50,355	91,580	51.7
福原診療所会計	15,033	1,433	2,408	3,841	25.6	5,532	6,041	11,573	77.0
簡易水道事業会計	51,726	23,067	19,760	42,827	82.8	13,312	17,280	30,592	59.1
奨学資金会計	2,701	1,080	360	1,440	53.3	720	720	1,440	53.3
後期高齢者医療会計	47,076	10,559	31,265	41,824	88.8	10,221	31,700	41,921	89.0
高鉾財産区会計	2,642	1,739	1,044	2,783	105.3	1	905	906	34.3
計	4,554,403	1,834,785	1,765,563	3,600,348	79.1	1,436,645	1,894,493	3,331,138	73.1

YouTube ゼロ・ウェイストチャンネル新規動画配信中!

ゼロ・ウェイストチャンネルの登録者数や動画の視聴回数が少しずつ伸びており、ご覧いただいた皆さま、ありがとうございます!

ご意見・ご感想、あるいは動画で取り上げて欲しいことなどございましたら、役場企画環境課までどんどんお寄せください。今後の動画制作の参考にさせていただきます。

(企画環境課)

追加動画

■カミカツ クラッシャーズ

■おすすめグッズ紹介

■くるくる工房



引き続き、チャンネル登録もよろしくお願いたします!

番組URL : <https://www.youtube.com/channel/UC1VQpKjn669uCTaP7zbnfFQ>



感染症対策のための、使用済みマスク等の捨て方

鼻水等が付着した使用済みのマスクやティッシュなどは、次のことを心がけて、焼却ごみとして出してください。

①ごみ箱にごみ袋をかぶせ、いっぱいにならないようにしましょう!

ごみは、いっぱいになる前に早めに出しましょう。



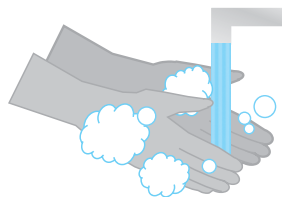
②ごみに直接触れることのないよう、しっかり縛って出しましょう!

ごみが袋の外面に触れた場合や、袋が破れている場合は、ごみ袋を2重にしてください。



③ごみを捨てたあとはしっかり手を洗いましょう!

石けんを使って、流水で手をよく洗いましょう。



以上の点に気を付けてごみを出していただくことが、ご家庭にとっても、ごみを収集・処理する作業員にとっても、ごみの円滑・安全な収集・処理を行う上で大切な行動です。皆さまのご協力をよろしくお願いいたします。



2030年達成に向けて
ゼロ・ウェイスト宣言

電動生ごみ処理機の購入補助

上勝町の美しい自然と環境を守り育てることを目指し、堆肥化により生ごみの発生と不法投棄を防止すべく、電動生ごみ処理機の購入に対し補助を行っています。

■補助対象品 光工業「ゴミイージー」

■負担金 1万円
(本体価格約5万円)

※購入補助を希望される方は、企画環境課まで負担金と印鑑を持ってお越しください。即日お渡しします。

■申込み・お問い合わせ

上勝町役場 企画環境課



ちりつもポイント キャンペーン当選者

毎月10名の方に1,000円相当の町内商品券をプレゼント!
今月の当選番号は!!

122・420・518・547・600・
625・668・727・731・775

引換は「ゴミステーション」まで



デニム回収中!

ゼロ・ウェイストセンターで、デニム製品の回収を行っています。お家の押し入れで眠っているデニムのジーンズやジャケットなどがございましたら、くるくるショップまでお持ちください。集めたデニムは新たにデニム生地にもリサイクルされます。

回収ボックスには、花王株式会社と連携する液体洗剤などの詰め替え用プラスチック容器をリサイクルする技術を用いて製作された板を使用し、スタッフで手作りしました。

皆さまのご協力、よろしくお願いいたします!

○回収場所：くるくるショップ入口横にある緑色のボックス

○回収期限：6月30日(水)まで

○回収できるもの：

綿95%以上のデニム製品であれば、ジーンズに限らずシャツや小物類などでも回収できます。ボタンなどの付属品は付いていても大丈夫ですが、簡単に外せる場合はある程度取ってお持ちいただけると助かります。

協力企業：株式会社ITONAMI、倉敷紡績株式会社

「健康の達人」になろう

知って得する健康情報 上勝町診療所 所長 幸田朋也

No.277

食中毒について

今回は「食中毒」についてです。食中毒というと飲食店や学校給食などでニュースになることもありますが、家庭での普段の食事でも起こることがあります。食中毒はこれからの暑い夏と、冬にも起こりやすくなっています。



【予防の原則とポイント】

食中毒予防の三原則は、「食中毒菌を「つけない、増やさない、殺す」です。この原則をもとにした6つのポイントがあります。

1つ目は食品の購入の時、肉、魚、野菜などの生鮮食品は新鮮なものを選び、表示のある物は消費期限などを確認して購入しましょう。購入した食品は肉汁や魚などの水分が漏れないように、ビニール袋にそれぞれ包み持ち帰りましょう。買い物の後はできるだけ寄り道などせずに帰宅しましょう。

2つ目は家庭での保存について、冷蔵や冷凍が必要なものは買い物から帰ったらすぐに冷蔵庫や冷凍庫に移しましょう。冷蔵庫や冷凍庫の入れすぎに注意しましょう（目安は7割程度まで）。肉や魚、卵などを触る前後は手洗いをしっかりしましょう。細菌などを付けないためのよい方法です。

3つ目は下準備ですが、調理スペースが清潔に保たれているか確認しましょう。肉や魚を切ったまな板や、触る前後の手はよく洗いましう。冷凍食品など凍結して

いる食品を調理台の上で解凍するのはやめましょう。解凍する場合は電子レンジを使用するか、冷蔵庫内で行いましょう。

4つ目は調理時ですが、加熱して食べる食品は十分に加熱しましょう。加熱を十分行うことで食中毒菌を殺すことができます（目安食品の中心温度で75℃以上を1分以上）。料理を途中でやめて放置してしまうと細菌がいたり増えたりする場合があります。再び調理するときは十分に加熱をしましょう。

5つ目は食事の時ですが、食卓に着く前にまず手を洗いましう。清潔な手で清潔な容器に盛り付けましう。食べるものを長時間常温で放置しないようにましう。

6つ目は残った食品についてですが、残った食品を扱う前に手を洗いましう。残った食品を保存する場合はきれいな器具、容器を使いましう。また、食品は早く冷えるように浅い容器に小分けして入れましう。時間がたちすぎたり、少しでも悪くなっていると

思ったなら迷わず捨てましう。以上、6つのポイントでの注意点を守り、食中毒を起こさないようにましう。

【食中毒を起こした場合の対処】

食中毒を起こしてしまった場合は水分などをこまめに摂りましう。食事ができない、嘔吐や下痢など症状が強い場合は、まず医療機関に電話してから受診するようになしましう。吐物や便などから感染することもありますので、嘔吐物などの処理は手袋やエプロンを付け、重要なポイントとして、外側から内側に新聞紙などで集めるようにふき、ビニール袋に入れて捨て、その後、ハイターなどで薄めて作った0・1%次亜塩酸ナトリウム水溶液を染み込ませた新聞紙などを嘔吐物があつたところに敷き、再度外から内へと集めていきビニール袋に捨てます。付けていた手袋やエプロンも一緒に捨てます。捨てるものを入れるビニール袋は2重にして、中の袋を触つた後は一度手を洗い、その後に外の袋を閉じてから捨ててください。処理をした後は手洗いをしっかりましう。食中毒にならないうつらないように気を付けましう。





こんにちは

保健師です



令和3年度の総合健診が始まります！

(総合健診・特定健診、各種がん検診等)

【総合健診日程】受付時間：8時～11時

健診日	会場
7月2日(金)	福原ふれあいセンター
7月16日(金)	傍示定住センター
7月26日(月)	高銚公民館
8月17日(火)	旭基幹集落センター

新型コロナウイルス感染症の動向により、規模の縮小や中止、延期等の可能性もあります。日程変更が生じた場合は、広報紙等で再度周知予定です。

お申込み

今月初めに各種健診案内通知をお送りいたしますので、同封されている申込用紙に申込内容を記入してご返送ください。電話での申込みも受け付けます。
※お申込みはお早めに

【がん検診等内容および対象者】

検診の種類	対象者	負担金	検診内容
肺がん(結核)	20歳以上	200円	レントゲン
		500円	たんの検査(タバコ本数が多い方のみ)
胃がん	20歳以上	900円	バリウムによる胃部エックス線検査
ピロリ菌抗体検査	20歳～39歳	200円	血液検査
大腸がん	20歳以上	500円	検便(便潜血反応2日法)
前立腺がん	50歳以上	1,000円	血液検査
肝炎ウイルス(B型・C型)	40歳以上	600円	血液検査 ※過去に肝炎ウイルス検査を受けていない方が対象です。
腹部超音波検査(※各会場先着25名まで)	40歳以上	2,000円	腹部に超音波を当てて腹部臓器(肝臓、胆のう、すい臓、脾臓、腎臓等)を検査します。
歯科相談	全員	無料	歯科衛生士による歯と歯ぐきの相談です。

【特定健診・ヤング(若者)健診内容および対象者】

生活習慣病の発症予防と重症化予防のための健診です。健診をとおして自分の健康状態を確認することができます。

治療中の方も対象ですので、ぜひお受けください。

健診の種類	対象者	負担金	注意事項	健診内容
特定健診	国民健康保険にご加入の場合(40歳～74歳の方)	1,000円※	今月初めにお届けする申込ハガキにてお申込みください	◎基本的な健診 身長、体重、腹囲、血圧、血液検査(糖、脂質、肝機能、腎機能等)、検尿、診察など ◎詳細な健診(医師が必要と認めた方のみ) 心電図、眼底、貧血 ※国保の方は、心電図、貧血については全員対象
	国民健康保険以外の医療保険にご加入の場合(社会保険等の扶養家族で40歳～74歳の方)	医療保険者が定める自己負担額	特定健診案内通知はお送りしませんので、ご希望の方は住民課へお電話にてお申込みください	
ヤング健診	20歳～39歳 ※学校や職場健診の対象でない方	1,000円(国保の方は無料)	今月初めにお届けする申込ハガキにてお申込みください	

※上勝町国保の今年度40歳に達する方とリピーターの方(継続して受診されている方)は負担金1,000円が無料になります!! 該当の方へは案内通知に特定健診無料と記載しておりますので、ぜひご受診ください。

次のページへ続く

医療機関での胃がん検診(胃カメラ検査)のお知らせ

「がん予防重点健康教育及びがん検診実施のための指針」の改正に伴い、胃がん検診において50歳以上の方を対象に、「バリウムによる胃部エックス線検査」または「胃カメラ検査」のいずれかを実施することになりました。

このことから、胃カメラ検査については次のとおり実施します。受診を希望される方は、住民課までお申込みください。

対 象 者	上勝町に住民登録があり、今年度50歳以上の方で、昨年度、上勝町が実施した胃がん検診（バリウムによる胃部エックス線検査・胃カメラ検査）を受診していない方 ※今年度の総合健診でバリウムによる胃部エックス線検査を受診予定の方は対象外です。
実 施 期 間	令和3年6月1日～令和4年3月31日（休診日除く）
実施医療機関	令和3年度胃カメラ検診実施医療機関（上勝町診療所を除く県内の46医療機関） ※要予約
検 査 内 容	問診、胃カメラ検査 胃カメラ検査について 胃カメラ検査は、先端に小型カメラが付いた内視鏡という器具を用いて胃の中を直接観察する検査です。内視鏡では胃の中の粘膜の微細な変化や小さな病変も見つけることができるため、効果的であると言われています。 この胃がん検診で実施する胃カメラ検査では、鎮静剤を使用できません。
自己負担金	4,100円（生活保護世帯の方は無料）
申 込 方 法	問診票等の必要書類をお渡ししますので、医療機関への予約前に住民課保健師までお申込みください。
注 意 事 項	①胃カメラ検査は2年に1回の検診となります。今年度に胃カメラ検査を受診された方は、来年度の上勝町が実施する胃がん検診（バリウムによる胃部エックス線検査・胃カメラ検査）を受診することはできません。 ②受診の際は必ず問診票と保険証を持参してください。

株ちゃん先生の 貯筋教室

「なんだかエネルギーが高まって、体がラクになる！」
その秘密は?... 2時間で脳トレ×筋トレ!

参加された方の声

「教室きたら体が楽になる。」「友だちにおすすめされて来たけど、やっぱり来たらええな。」
あなたもぜひ1度、来てみませんか?

- 日 時：6月24日(木)14時～16時
- 今月の会場：旭基幹集落センター
- 講 師：株本泰輔 先生
- 参加費：500円
- 持ち物：タオル・お茶など



歯の健康相談

歯科衛生士による歯やお口の相談

日時 **6月1日(火) 9時～11時30分**

※7月は総合健診のため、休止します。

場所 **上勝町診療所**

予約制〈要電話予約〉

お電話にて**上勝町診療所**へご予約をお願いします。
在宅でのご相談も受け付けます。

☎ 44-5010 IP 050-3438-7872

お子様の(赤ちゃんからの)お口の相談

○姿勢が悪い ○よだれが多い ○ごはんをよく食べてくれない
○口呼吸になっている...など、思い当たることはありませんか?
できることがあります。ぜひご相談ください。

令和3年度 後期高齢者健康診査のお知らせ

後期高齢者医療制度に加入されている方を対象に、糖尿病などの生活習慣病の早期発見や重症化の予防のため、健康診査を実施します。

「健康診査受診券」が届いた方は、必ず受診しましょう。



対象者 ※長期入院、施設入所等の方は、健康診査の対象にはなりません。

1 申込みしなくても受診券が届く方

① 令和2年10月1日～令和3年9月30日の新規加入者（75歳になった方など）

※令和3年10月1日以降に後期高齢者医療制度に加入予定の方は、加入前の健康保険の特定健診を受診してください（市町村国保の場合は、受診券の有効期限が9月末までとなりますので、有効期限内に受診してください）。

② 令和2年度に後期高齢者健康診査受診券で健診を受診された方

※広域連合が受診を確認できた方に限ります。

③ 生活習慣病と診断されていない方

※生活習慣病とは、生活習慣が発症原因に深く関わっていると考えられる病気で、糖尿病、高血圧性疾患、脂質異常症、虚血性心疾患、その他心疾患、くも膜下出血、脳内出血、脳梗塞、脳動脈硬化、その他脳血管疾患、動脈硬化等があります。

2 申込みが必要な方

上記①②③以外の方で受診を希望する方

※生活習慣病と診断されている方でも、申込みにより健診を受診できます。

【申込期間】 6月中旬～12月中旬

【申込先】 上勝町住民課窓口[※]に備付けの健康診査申込書でお申し込みください。

受診券送付時期 6月中旬～12月中旬（加入時期や申込時期に応じて送付）

受診費用 無料

受診期間 「健康診査受診券」を受け取られたときから令和3年12月末まで

健診機関 上勝町で実施する総合健診もしくは、県内の健診実施医療機関（上勝町診療所含む）
（受診券に同封の医療機関リストをご確認ください）

健診項目 身体計測、血圧測定、血液検査（貧血検査含む）、尿検査、心電図検査、眼底検査
※眼底検査は、医師の判断により検査が必要な方のみ実施します。
※がん検診は、住民課へお問い合わせください。

予約 受診を希望される方は受診券が届いたら受診される医療機関に事前予約が必要です。
※総合健診での受診を希望される場合は、住民課にご連絡ください。

持参するもの 健康診査受診券・後期高齢者の質問票（受診券に同封しています）・被保険者証

後期高齢者医療制度健康診査に関するお問い合わせ

- ・徳島県後期高齢者医療広域連合事務局事業課 ☎088-677-3666
- ・上勝町役場 住民課 ☎46-0111 IP 050-3438-8071



今月の納税

町 県 民 税 1期分
納期限 令和3年6月30日(水)

督促状の出るもの

固定資産税 1期分
納期限は5月31日(月)でしたが、まだ未納の方が見受けられます。未納者には、6月18日(金)に督促状を送付します。早急に納めてください。

英会話教室 受講料無料

開催日時 毎週火曜日
初級・応用クラス 19時～21時
※初級クラスだけの受講も歓迎いたします！
※両クラスを受講することもできます。
※短時間の受講も可能です。

場 所：高鉾公民館
【お問い合わせ】教育委員会
☎45-0111 IP 050-3438-7311

心配ごと相談

6月17日(木) 13時30分～16時30分
高鉾公民館

人権・行政・厚生・福祉、家庭内や近隣との悩み事などなんでもお気軽にご相談ください。心配ごと相談の日以外のご相談は上勝町社会福祉協議会まで。
☎46-0919 IP 050-3438-7660

消費生活相談

相談時間：9時～16時
休館日：土日、祝日、年末年始
小松島市消費生活センター
☎0885-38-6880 (FAX兼用)
小松島市横須町2番14 小松島市教育委員会庁舎内

障がい児者生活支援相談

一般・特定・障がい児者相談支援事業 こんなん
☎ 0884-42-0999
障がい児者の支援、相談を受け付けています。障がい者手帳の取得、補装具、住宅改修、障がい福祉サービス等どんなことでもお手伝いいたします。お気軽にお電話ください。

有料ごみの回収

(廃タイヤ・廃消火器・特定家電)

月～金 7時30分～14時
土・日 7時30分～15時30分
ゼロ・ウェイストセンター
○廃タイヤ…1kgまでごとに100円
○廃消火器(20型以下)
…リサイクルマーク有→無料
無→550円
○特定家電(テレビ・エアコン・洗濯機・衣類乾燥機・冷蔵庫)
…リサイクル料金と運搬手数料
IP 050-3438-8110

6月担当医表

上勝町診療所

内科受付 8時30分～11時30分/14時～16時30分 ☎ 44-5010
歯科受付 8時30分～11時30分/13時～16時30分 IP 050-3438-7872
FAX 44-5011

		月	火	水	木	金
			1	2	3	4
医科	午前		幸田	川村	幸田	診：榎原 検：幸田
	午後		ワクチン接種			榎原
歯科					住吉	
		7	8	9	10	11
医科	午前	幸田	幸田	川村	幸田	診：榎原 検：幸田
	午後		ワクチン接種			榎原
歯科					住吉	
		14	15	16	17	18
医科	午前	幸田	幸田	川村	幸田	診：榎原 検：幸田
	午後		ワクチン接種			榎原
歯科					住吉	
		21	22	23	24	25
医科	午前	幸田	幸田	川村	幸田	診：榎原 検：幸田
	午後		ワクチン接種			榎原
歯科					住吉	
		28	29	30		
医科	午前	幸田	幸田	川村		
	午後		ワクチン接種			
歯科						

※外来担当医は急患等により変更になることがあります。ご了承ください。
※火曜日、水曜日の午後は新型コロナワクチン接種の為一般診療は休診します。

福原診療所

内科受付・診療 13時～14時30分 ☎ 46-0302
IP 050-3438-8001
FAX 46-0302

		水	木	金
		2	3	4
午後		休診		幸田
		9	10	11
午後		川村		幸田
		16	17	18
午後		休診		幸田
		23	24	25
午後		川村		幸田
		30		
午後		休診		

※2日、16日、30日は休診です。

2021年度 国家公務員 税務職員採用試験 受験申込みを開始します

○受験資格

1. 令和3年4月1日において高等学校又は中等教育学校を卒業した日の翌日から起算して3年を経過していない者及び令和4年3月までに高等学校又は中等教育学校を卒業する見込みの者
2. 人事院が1に掲げる者に準ずると認める者

○インターネット申込み受付期間

令和3年6月21日(月)9時～6月30日(水)「受信有効」

○第1次試験日

令和3年9月5日(日)
※詳しくは国税庁ホームページをご覧ください。

税務職員 検索

ノルディックウォークの 開催について

日時 6月27日(日) 10時スタート～16時終了予定

集合場所 旭基幹集落センター

ノルディックウォークは、2本のポール(ストック)を使って歩行運動を補助し、運動効果をより増強するフィットネスエクササイズ的一种です。ポールは、当日に貸出いたします。ポール貸出数のため、参加定員は30名以内とします。(先着順)

要項

- コースは、檜原～山犬嶽を登る約7キロメートルのコースです。
- 町内在住者もしくは町内事業所へ勤務する者
- 大会中の事故などについては、主催者は一切責任を負いません。
- 雨天時は中止とします。

準備物 動きやすい服装、滑りにくい靴、帽子、飲み物、お弁当

参加申込み

6月18日(金)(必着)までに名簿を教育委員会まで提出してください。

豊かな自然を体感しながら、ノルディックを楽しみましょう!!

【お問い合わせ】 教育委員会 ☎45-0111 IP050-3438-7311

日本年金 機構から のお知らせ

日本にお住まいの20歳以上の方は国民年金に加入し、保険料を納付する必要があります。国民年金制度の内容やメリット、保険料の納付方法や免除の手続きなどをわかりやすく動画で案内しています。ぜひ、ご覧ください。

<https://www.nenkin.go.jp/tokusetsu/20kanyu.html>

【お問い合わせ】 住民課 ☎46-0111 IP 050-3438-8071
徳島南年金事務所 ☎088-652-1511

児童手当現況届は6月中に!

児童手当を受給されている方が、引き続き児童手当を受けるためには、児童の状況等を確認するため、6月1日現在の現況届を提出しなければなりません。

該当の方には現況届の用紙を送付しますので、6月30日(水)までに役場住民課または役場支所へご提出ください。(郵送可)

現況届を提出されないと6月以降の手当が受けられなくなることがありますので、必ずご提出ください。



■児童手当支給対象者

中学校卒業まで(15歳の誕生日後の最初の3月31日まで)の児童を養育している方

■支給額

児童の年齢	児童手当の額(1人当たり月額)
3歳未満	一律15,000円
3歳以上小学校修了前	10,000円(第3子以降は15,000円)
中学生	一律10,000円

*児童を養育している方の所得が所得制限限度額以上の場合は、特例給付として月額一律5,000円を支給します。

【お問い合わせ】 住民課 ☎46-0111 IP 050-3438-8071

上勝町産業持続化給付金の申請はお済みですか？

新型コロナウイルス感染症により大きな影響を受けた事業者を対象に上勝町独自の支援策として、産業持続化給付金の申請を4月より受け付けております。内容は次のとおりです。詳細は産業課までお問い合わせください。なお、この給付金は収入とみなされ課税対象となります。

1. 対象者

上勝町に住民登録がある個人、または上勝町に事務所を置く法人

2. 受付期間

6月30日まで

3. 給付額の計算方法

次の6パターンで月の収入をそれぞれ比較し、50%以上減少している月が1つあれば給付対象となります。

- ① 令和2年1月と令和3年1月
- ② 令和2年2月と令和3年2月
- ③ 令和2年3月と令和3年3月
- ④ 平成31年1月と令和3年1月
- ⑤ 平成31年2月と令和3年2月
- ⑥ 平成31年3月と令和3年3月

給付額の算出では、対象とした月の減収分を3倍した金額を別表にあてはめます。(別表はホームページに掲載しています。)減少額が法人10万円未満・個人5万円未満の場合は対象外です。算出の際は、国および町の持続化給付金は事業収入から除きます。

(例) 令和2年1月と令和3年1月を比較した場合

■ 減少率の算出 (小数点以下切捨)

$\{(\text{令和2年1月の収入}) - (\text{令和3年1月の収入})\} \div (\text{令和2年1月の収入}) = (\text{減少率})$

減少率が50%以上の場合、給付金の対象となります。

■ 給付額の算出

$\{(\text{令和2年1月の収入}) - (\text{令和3年1月の収入})\} \times 3$

…別表にあてはめます。

4. 給付限度額

個人：20万円 法人：40万円

5. 申請方法

産業課へ次の必要書類等をご持参のうえ、手続きを行ってください。申請は1回限りとします。

なお、三密を避けるため予約制としていますので、事前に産業課までご連絡ください。

6. 必要書類等

- ・本人確認書類(免許証、保険証、マイナンバーカードなど)
- ・収入がわかる書類(通帳、売上台帳など)役場でコピーします。
- ・法人事業主は、月別に収入がわかる損益計算書、売上台帳など
- ・通帳(振込先口座)
- ・印鑑(シャチハタは不可)
- ・交付申請書と請求書に必要事項をご記入いただきます。

【提出先・お問い合わせ】産業課 ☎46-0111 IP 050-3438-8071

愛玩鳥または山羊、いのしし等を飼育している方 (小規模飼育者)へのお知らせ

家畜伝染病発生予防のためには、家畜所有者の方々に日頃から適切に飼育衛生管理をしていただくことが大切です。

家畜伝染病予防法の改正により、対象となる家畜を1頭羽でも飼育する全ての所有者に家畜飼育衛生管理基準の遵守が求められるとともに、毎年1回、2月1日時点の飼育頭羽数を定期報告することが義務づけられています。

報告対象者は次の家畜所有者をいいます。

「牛・水牛・馬・鹿・めん羊・山羊・豚・いのしし・鶏・あひる・うずら・きじ・だちょう・ほろほろ鳥・七面鳥」
※畜産を営む飼育者は、家畜保健衛生所が別途対応することになります。

○ 報告期日 6月15日(火)

○ 提出先 産業課 ・報告用紙は産業課に備え付けてあります。

【お問い合わせ】 産業課 ☎46-0111 IP 050-3438-8071



特定計量器定期検査が下記の日程により実施されます

取引や証明に使用する「はかり」は計量法に基づく「定期検査」を受けることが義務づけられています。

検査日	受付時間	検査場所
6月22日(火)	10時～15時	コミュニティセンター

【お問い合わせ】 産業課 ☎46-0111 IP 050-3438-8071
徳島県立工業技術センター ☎088-669-6369








令和3年5月20日から

ひなんしじ 避難指示で必ず避難

ひなんかんこく 避難勧告は廃止です

警戒レベル
4

警戒レベル	新たな避難情報等		これまでの避難情報等
5	 災害発生 又は切迫	きんきゅうあんぜんかくほ 緊急安全確保 ※1	災害発生情報 (発生を確認したときに発令)
~~~~<警戒レベル4までに必ず避難!>~~~~			
4	 災害の おそれ高い	ひなんしじ <b>避難指示</b> ※2	・避難指示(緊急) ・避難勧告
3	 災害の おそれあり	こうれいしゃとうひなん <b>高齢者等避難</b> ※3	避難準備・ 高齢者等避難開始
2	 気象状況悪化	大雨・洪水・高潮注意報 (気象庁)	大雨・洪水・高潮注意報 (気象庁)
1	 今後気象状況 悪化のおそれ	早期注意情報 (気象庁)	早期注意情報 (気象庁)

※1 市町村が災害の状況を確実に把握できるものではない等の理由から、警戒レベル5は必ず発令される情報ではありません。

※2 避難指示は、これまでの避難勧告のタイミングで発令されることになります。

※3 警戒レベル3は、高齢者等以外の人も必要に応じ普段の行動を見合わせ始めたり、避難の準備をしたり、危険を感じたら自主的に避難するタイミングです。

警戒レベル5は、  
すでに安全な避難ができず  
命が危険な状況です。  
警戒レベル5緊急安全確保の  
発令を待ってはいけません!

避難勧告は廃止されます。  
これからは、  
警戒レベル4避難指示で  
危険な場所から全員避難  
しましょう。

避難に時間のかかる  
高齢者や障害のある人は、  
警戒レベル3高齢者等避難で  
危険な場所から避難  
しましょう。

内閣府(防災担当)・消防庁



ひなん  
「避難」って  
何すれば  
いいの？

小・中学校や公民館に行くことだけが避難ではありません。  
「避難」とは「難」を「避」けること。  
下の4つの行動があります。



### 行政が指定した避難場所 への立退き避難

自ら携行するもの  
・マスク  
・消毒液  
・体温計  
・スリッパ 等

小・中学校  
公民館

### 安全な親戚・知人宅 への立退き避難

普段から災害時に避難  
することを相談して  
おきましょう。  
※ハザードマップで安全か  
どうかを確認しましょう。



普段から  
どう行動するか  
決めておき  
ましょう

### 安全なホテル・旅館 への立退き避難

通常の宿泊料が必要  
です。事前に予約・  
確認しましょう。  
※ハザードマップで安全か  
どうかを確認しましょう。

ホテル  
旅館

### 屋内安全確保

ハザードマップで以下の  
「3つの条件」を確認し  
自宅にいても大丈夫かを  
確認することが必要です。

想定最大浸水深

※土砂災害の危険がある  
区域では立退き避難が  
原則です。



「3つの条件」が確認できれば浸水の危険があっても自宅に留まり安全を確保することも可能です

① 家屋倒壊等氾濫想定区域に入っていない  
(入っていると…)



流速が速いため、  
木造家屋は倒壊する  
おそれがあります



地面が削られ家屋は  
建物ごと崩落する  
おそれがあります

② 浸水深より居室は高い

3-4階	5m~10m未満 (3階床上浸水~4階軒下浸水)
2階	3m~5m未満 (2階床上~軒下浸水)
1階	0.5m~3m未満 (1階床上~軒下浸水)
1階床下	0.5m未満 (1階床下浸水)

③ 水がひくまで我慢でき、  
水・食糧などの備えが十分  
(十分じゃないと…)

水、食糧、薬等の確保が困難になる  
ほか、電気、ガス、水道、トイレ等の  
使用ができなくなるおそれがあります



※①家屋倒壊等氾濫想定区域や③水がひくまでの時間(浸水継続時間)はハザードマップに記載がない場合がありますので、お住いの市町村へお問い合わせください。

豪雨時の屋外の移動は車も含め危険です。やむをえず車中泊する場合は、浸水しないよう周囲の状況等を十分に確認して下さい。

# 令和3年度「狩猟免許試験」初心者講習会案内について

令和3年度徳島県が実施する「狩猟免許試験」の為の事前講習会（任意）です。

1. 主催 一般社団法人 徳島県猟友会
2. 講習会日程（郵便、もしくはFAXで申込みください） **※申込書は産業課にあります。**

種類	日時	場所	備考
わな猟	6月27日(日) 10:00~16:00	桑野公民館 阿南市山口町内田150-1	定員 各20名
	7月3日(土) 10:00~16:00	県猟事務所 徳島市南仲之町4-18 ☎088-623-1617	申込期間(厳守) 6月1日~6月18日
	8月7日(土) 10:00~16:00	池田総合体育館 三好市池田町マチ1500-1	定員 各20名
	8月8日(日) 10:00~16:00	県猟事務所 徳島市南仲之町4-18 ☎088-623-1617	申込期間(厳守) 7月2日~7月23日
	令和4年1月8日(土) 10:00~16:00		定員 20名 申込期間(厳守) 11月26日~12月17日
猟銃 第1種猟銃 (散弾銃・空気銃を含む)  第2種猟銃 (空気銃)	7月4日(日) 10:00~16:00	県猟事務所 徳島市南仲之町4-18 ☎088-623-1617	定員 20名 申込期間(厳守) 6月1日~6月18日
	8月1日(日) 10:00~16:00		定員 20名 申込期間(厳守) 7月2日~7月23日
	令和4年1月9日(日) 10:00~16:00		定員 20名 申込期間(厳守) 11月26日~12月17日

### 3. 講習会についてのお問い合わせ先

一般社団法人 徳島県猟友会事務局 徳島市南仲之町4丁目18番地 ☎088-623-1617 FAX088-623-1618  
申込期間内であっても、定員になり次第締め切ります。

テキスト等準備のため、**締め切り厳守**。遅れた方は順次、次の講習会を受講してください。

講習中は、新型コロナウイルス感染症防止対策のため、**必ずマスクを着用してください**。

**講習会場の県猟友会事務所に、駐車場はありません。**

※新型コロナウイルス感染状況により、講習が延期および中止になる場合があります。

※当日、発熱(体温37.5度以上)や風邪の症状がある方については、受講をお断りする場合があります。

### 4. 講習費用について

講習費用は、8,000円（講習費・テキスト代等）

申込みいただいた方に、振込用紙を送付します。当日現金での受付はいたしません。

県猟へご来訪いただいたの申込みおよび現金での支払いはお控えください。

振込確認後、「狩猟読本」を送付します。当日持参してください。

### 5. 狩猟免許試験日

第1回 試験日 令和3年7月25日(日) 第4回 試験日 令和4年1月23日(日)

第2回 試験日 令和3年8月29日(日) 第5回 試験日 令和4年1月30日(日)

第3回 試験日 令和3年10月24日(日)

**※狩猟免許試験は、初心者講習会とは別に申込みしなければ受験できません。**

### 【試験受付・お問い合わせ】

東部農林水産局 徳島庁舎 林業振興担当 徳島市新蔵町1丁目67 ☎088-626-8583

## 上勝町スポーツ協会主催 各種スポーツ大会の中止について

開催を予定しておりました下記大会については、新型コロナウイルス感染拡大防止のため、本年度は中止とさせていただきます。

6月13日(日):カローリング大会 7月8日(木)・9日(金):地区対抗バレーボール大会  
7月26日(月)・27日(火):各種団体別ソフトボール大会

【お問い合わせ】教育委員会 ☎45-0111 IP 050-3438-7311

## 放送大学 入学生募集

放送大学はテレビ・インターネットで授業を行う通信制の大学です。働きながら大学を卒業したい、学びを楽しみたいなど、様々な目的で、幅広い世代の方が学んでいます。

ただいま2021年10月入学生を募集しています。詳しい資料を送付いたしますので、お気軽にお問い合わせください。

### ○募集学生の種類

#### ・教養学部

科目履修生(6カ月在学し、希望する科目を履修)  
選科履修生(1年間在学し、希望する科目を履修)  
全科履修生(4年以上在学し、卒業を目指す)

#### ・大学院

修士科目生(6カ月在学し、希望する科目を履修)  
修士選科生(1年間在学し、希望する科目を履修)

### ○出願期間

第1回募集:6月10日~8月31日  
第2回募集:9月1日~9月14日  
(インターネット出願も受け付けております。)

### ○資料請求(無料)・お問い合わせ

〒770-0855  
徳島市新蔵町2丁目24番地 徳島大学日垂会館3階  
放送大学徳島学習センター  
☎088-602-0151 FAX088-602-0152  
放送大学ホームページ <https://www.ouj.ac.jp>

6月  
2021 June

## まるごとかみかつ案内所 イベントカレンダー!

町内のイベントが  
一目でわかる!

イベント  
アイコン  
一覧



子ども向け



エンター  
テインメント



スポーツ



生活



観光



グルメ



お祭り



アート



町外出店



セミナー教室



移住希望者向け



総合



体験



### 世界を一緒に旅しよう! 親子で異文化体験!

6月13日(日) 10:00~12:00

折込のチラシをご参照ください。

会場:東風屋(正木字平間182-5  
※上勝小学校前のギャラリースペース)

参加費:1家族 500円(要申込み)

上勝町に暮らすカナダ人のリンダちゃんとかナちゃん。2人は上勝町に来るまで、世界の様々な国を旅してきました。今回は2人にいろんな写真やアイテムを紹介してもらいながら、みんなで一緒に世界を旅した気分になっちゃおうという企画です!英語や中国語、時々日本語を使いながら、親子で異文化に触れてみましょう!

○同時開催!移動図書館in東風屋

9:30~12:30

申込み・お問い合わせ:

[aelva.kamikatsu@gmail.com](mailto:aelva.kamikatsu@gmail.com)

(あえるば上勝)



### 森づくりのための 道具のお手入れ講座

6月27日(日)

9:00~15:00

折込のチラシをご参照ください。

集合場所:千年の森ふれあい館

定員:10名(先着順)

参加費:1,000円

切れなくなった鎌や鉋、チェーンソーの手入れ方法を学びます。

包丁研ぎもうまくなりますよ。

お問い合わせ:☎44-6680

(千年の森ふれあい館)

行事は、新型コロナウイルス感染拡大防止のため、延期、中止になる場合がありますので、各イベントお問い合わせ先にご確認ください。

## ニュース

### ●上勝情報ラジオ「いんぐり、ちんぐり」4回目の放送です!

上勝の暮らしを紹介している「上勝クラシカル」のメンバー、菅原由紀、東輝実、松本卓也がお送りする、上勝情報ラジオ「いんぐり、ちんぐり」。第4回の放送を6月25日(金)からインターネットにて配信します!

昨年11月に始まった上勝の情報がたくさん詰まったラジオ番組。これからも定期的に放送していきます。ぜひ、お聞きください。

#### 【どうやって聞くの?】

インターネットで「上勝クラシカル ラジオ」で検索。こちらのQRコードからも聞けます。→



#### 【内容】

上勝の最近の様子や出来事について、ゲストも交えてお話ししていきます。

放送時間:30分程度

お問い合わせ:☎46-0338(上勝クラシカル)

# 町民の詩歌

## 俳句

山歩き二人静の群生す  
 山桜森の中にて主役なり  
 西からの風の波寄す麦畑  
 薔薇を喰ふ蒼き甲虫泡に住む  
 祖が拓き守られし畑きび苗植ふ  
 濃淡の緑の庭のバラ一輪  
 新緑を映し泉のなほ深き

弘子 一休 知子 あつ子 枇呂 朱音 周泉

## 短歌

忠霊塔の清掃に来て刻まれし歲月経し御名に涙す  
 花のさかりいつしか過ぎて葉桜の季となりしもコロナは消えず  
 椎の花一際さえて萌黄色つばめ舞い飛び皐月となりぬ  
 大木にたよりて高く藤の花濃い色淡色初夏の装い  
 雨の中植え代耕きに行く夫に昼餉は温きもの作りたき  
 野も山もさ緑萌ゆるコロナ禍の裡までも届く爽やかな風  
 ありがとう見事に咲きし撫子の花は優しく幸せこぼす

たみ江 米子 ヨリ子 茂美 恵子 綾子 恵美子

## 徳島救急医療電話相談 (#7119)について

- 夜間・休日の急な病気やけがなどの際、家庭でどのように対処すればよいか、すぐに医療機関を受診したほうがよいかなど判断に迷ったときに、看護師等へ相談ができるものです。  
 15歳未満のお子さんが急な病気やけがをしたときは、『徳島こども医療電話相談 (#8000または☎088-621-2365)』にお電話ください。  
 【注意】相談はあくまでも助言であり、電話による診断・治療はできません。

- 相談時間  
 月曜日～土曜日：18時～翌朝8時まで  
 日曜日・祝日・年末年始（12月29日～1月3日）：24時間対応
- 相談電話番号  
 ・固定電話（プッシュ回線）、携帯電話からは、（局番なしの）#7119  
 ・#7119を利用できない場合には☎088-622-6530  
 ※固定電話（ダイヤル回線）やIP電話、一部の携帯電話など、#7119をご利用いただけない電話があります。

【お問い合わせ】  
 徳島県 保健福祉部 医療政策課  
 広域医療室 広域医療担当  
 ☎088-621-2186



## かみかつQぴっと 結婚相談会

ご縁談について相談会を行っています。  
 結婚を希望される独身男女の方、  
 親御様はお気軽にご相談ください!!

日時：応相談  
 会場：高銚公民館  
 相談員：

かみかつQぴっとサポーター 2名

### 【お問い合わせ】

かみかつQぴっと事務局（教育委員会内）

☎ 45-0111 IP 050-3438-7311

Eメール

kyoiku_1@kamikatsu.i-tokushima.jp

※秘密および個人情報は固く守られます。

相談のご希望がありましたら、  
 事前に事務局にご連絡ください。



## 戸籍の窓口

令和3年5月1日現在

		前月比
人口	1,489人	3
男	712人	△1
女	777人	4
世帯数	766戸	3

	世帯数
正木	510人(1) 242戸(1)
傍示	253人(△1) 131戸(0)
福原	220人(3) 116戸(2)
生実	222人(0) 120戸(0)
旭	284人(0) 157戸(0)

○高齢化率 53.26%

つつしんでご冥福をお祈りいたします

[正木] 宮本 守さん 81歳

令和3年 4月の視察来町者数

8件 29名

※オンライン視察も含む

ありがとうございました  
彩保育園

関 久夫さん(旭)……田作り

## 夜間救急当番

下記の医療機関へ事前に連絡をお願いします。

### 国民健康保険上勝町診療所

夜間・休日は休診となりますが、電話での相談は可能です。

☎ 44-5010

### 国民健康保険勝浦病院

必ず事前に連絡をお願いします。

☎ 42-2555  
IP 050-3438-7441

## 救急車の要請

上勝町役場へ連絡をお願いします。

☎ 46-0111  
IP 050-3438-8071

小松島警察署 福原駐在所だより



## 架空料金請求詐欺急増中

最近、架空料金請求詐欺が続発しています。

相手にカードの番号を教えることは、相手にカードの金額を渡すことと同じことです。

○こんなメールは詐欺を疑いましょう！

「料金が未納です。」

「有料動画の閲覧履歴があります。」

「裁判にする。」

「○○に当選しました。」



○通常、事業者が直接電子マネーのID(カード番号)などを要求してくることはありません。

○家族や友人、職場の同僚等がコンビニ等で多額のプリペイドカードを購入していたら、詐欺の被害に遭っているかもしれません。

○少しでもおかしいと感じれば、相手にカードの番号を伝える前に、最寄りの警察署または、警察安全相談窓口(＃9110)にご相談ください。

小松島警察署 ☎0885-32-0110

福原駐在所 ☎46-0024

## 上勝町にご寄附いただきました

【ふるさと納税寄附金】 折部 匡 様 (徳島県小松島市)

ご寄附の意志に添えるよう、有効に活用させていただきます。格別のご芳志、誠にありがとうございました。

(寄附申込みの際にご芳名公表の確認・承諾をいただいた方のみ掲載しています。)

## インターネットおよびCATV・IP電話サービス

故障かな?…と思ったら下記までお問い合わせください。

お問い合わせ窓口 新規申込・解約・故障・各種変更など



お問い合わせ 〒770-8552 徳島市新蔵町1丁目17

ケーブルテレビ徳島株式会社 ☎ 088-655-4000

お問い合わせ可能時間 ●平日 9:00~17:30 ●土曜日 9:00~17:00

時間外窓口 (時間外のため簡易な対応となります)

平日 17:30~20:00 / 土曜日 9:00~19:00 / 日曜・祝日 9:00~17:00

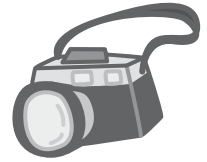
(お盆(8/12~8/15)および年末年始(12/29~1/4)は、日曜・祝日の対応と同じになります。)

※上記時間外は、留守番電話にて用件をたまり、翌営業日の対応となります。



# フォトスケッチ

町内の様子



4/26

花本町長 三期目初登庁



4/30

落合千本つつじ園



## オオキンケイギクは特定外来生物です

### オオキンケイギクの特徴

- ・花の時期は5～7月 繁殖力が強く、在来の植生を壊す
- ・花は中心まで黄色い
- ・同じ所から花茎が3本



特定外来生物に指定されると、栽培や **生きたままの移動は禁止** 駆除にご協力をお願いします！

- ①オオキンケイギクを抜く  
(多年草なので抜くのがベスト、抜けないときは刈る)
- ②ビニール袋に入れて天日干しにし、**枯らす**(種がまき散らされるのを防ぐ)
- ③焼却  
※ごみ袋に入れてゴミステーションへ  
(枯れたら一般廃棄物になる)

【お問い合わせ】

企画環境課 ☎46-0111 IP 050-3438-8071

## 第43回 上勝町夏まつり 中止について

新型コロナウイルス感染症収束の見通しがたっていない現在の状況に鑑みて夏まつりの中止を決定いたしました。

町民の皆様をはじめ、夏まつりにお越しくださる方々の安心安全を最優先に考え、夏まつりを中止する運びとなりました。

何卒ご理解いただき、来年以降の夏まつりを楽しみにしていただくと同時に、ご支援ご協力を賜りますようお願いいたします。

上勝町夏まつり実行委員長 藤澤 裕太

## 先月号の上勝町広報紙掲載記事に関するお詫びと訂正

先月号の広報紙におきまして、記載内容に誤りがありました。

2021年5月号「広報かみかつ」 P.32  
記事名「上勝町長選挙の開票結果をお知らせします」

正 任期は令和3年4月25日  
～令和7年4月24日

誤 任期は令和3年4月25日～  
令和7年4月25日

お詫びして訂正いたします。