

# かみかつ

発信



## 笑顔あふれる毎日を！ お誕生証書授与式

ご卒園・ご卒業おめでとうございます ……	2
平成29年度お誕生証書並びに記念品贈呈式 ほか ……	3
上勝中学生ボランティアスタンプラリー表彰 ほか ……	4
健康講座開催報告 ほか ……	5
平成29年度 行政文書開示請求等処理状況 ほか ……	6
専任集落支援員・協力隊活動報告 ……	7
地域おこし協力隊退任のご挨拶 ……	8

ゼロ・ウェイスト宣言 ……	9
「健康の達人」になろう ……	10
こんにちは保健師です ……	11
案内板 ……	12～22
町民の詩歌 ……	23
戸籍の窓口 ほか ……	24



# ご卒園・ご卒業 おめでとうございます



## 彩保育園

ご卒園、おめでとうございます。あんなに小さかった皆さんが、心も身体も、大きく、強く、逞しくなり保育園を巣立って行かれます。上勝の自然の中で友達とたくさん遊んでたくさん笑ったことが皆さんの生きる力の礎になることを願っています。「ありがとう」の気持ちを大切にして、輝かしい未来へ向かって大きく羽ばたいて下さい。

彩保育園長 谷口 恵美



## 上勝小学校

ご卒業おめでとうございます。常に感謝の気持ちと笑顔を忘れず、上勝小学校での学びや体験を未来へはばたく力に変えて新たなるステージで活躍することを期待しています。

上勝小学校長 日野出 英樹



## 上勝中学校

ご卒業おめでとうございます。ふるさと上勝で紡いだ仲間との絆をこれからも大切にしてください。今後の活躍とさらなる成長を期待しています。

上勝中学校長 井上 一男





平成 29 年度

# お誕生証書並びに記念品贈呈式

3月2日、コミュニティセンターにおいて、お誕生証書並びに記念品贈呈式が開催されました。平成29年に生まれた赤ちゃんは10名で、そのうち7名とご家族にご参加いただきました。

花本町長より、お誕生証書と記念品を受け取り、次世代を担う赤ちゃんたちは目を輝かせておりました。これからも、笑顔あふれる毎日をお過ごしください。

(住民課)



## 彩保育園生活発表会

2月17日、高鉾公民館で彩保育園生活発表会が開かれました。子どもたちが春夏秋冬、一年間の活動をふりかえり、音楽や劇で明るく発表しました。保護者の方をはじめ、会場からは拍手や歓声があがり、子どもたちの成長を温かく見守りました。



## 上勝中学生が

# ボランティアスタンプラリー表彰を受けました

3月10日、コミュニティセンターにおいて、上勝町社会福祉協議会法人設立三十周年記念大会が行われ、上勝中学校の生徒たちが、ボランティアスタンプラリー表彰をいただき、上勝町社会福祉協議会・上勝町ボランティアセンター会長の中内英夫氏から、賞状と記念品をいただきました。表彰を受けた生徒たちは、「これを励みに、今後も様々なボランティア活動に力を入れていきたい。」と決意を述べています。関係者のみなさま方、本当にありがとうございます。



### ボランティアスタンプラリー表彰者

#### 収集の部

最優秀 近藤 媛袈さん  
優 秀 杉本 美樹さん

第3位 野田亜寿佳さん

(参加者1年竹田優実さん、2年杉本美樹さん、福本力丸さん、藤田康佑さん、3年野田亜寿佳さん、近藤媛袈さん)

#### 活動の部

最優秀 栗林 寿幸さん  
優 秀 平尾望乃采さん  
第3位 福本 翔吾さん

(参加者1年平尾望乃采さん、栗林寿幸さん、竹田優実さん、森長知佳さん、福本翔吾さん、2年清原亜春さん、

下岡ころろさん、木川真さん)  
(上勝中学校)

## 中小企業庁「創業機運醸成賞」 一般社団法人ソシオデザインが受賞

中小企業庁主催「第4回全国創業スクール選手権&創業フェス」において、上勝町で起業家育成に取り組まれている一般社団法人ソシオデザインが安藤久佳中小企業庁長官より「創業機運醸成賞」を授与されました。「創業機運醸成賞」は、開業率向上を目指すため、地域における創業に関心をもちたせる継続的な取組に対して表彰されるもので、全国で24団体が表彰されました。

一般社団法人ソシオデザイン 大西正泰代表理事によりますと、「2000年より徳島、大阪、香川、上勝と18年間地道に続けてきたことを認めていただきました。引き続き、本町での起業家育成にコツコツ取り組んでいきます。」とのこと。今後ますますのご活躍を期待しております。





# 「あなたの知らない脳神経外科」開催

3月11日に高鉾公民館において、海部病院医療局長の影治照喜先生を始めとする脳神経外科の先生方による健康講座が開催され、多くの皆様にご参加いただきました。講演の内容を少しご報告します。



・脳卒中を疑う症状があれば躊躇なく病院へ！

## 脳卒中を疑うべき「5つの症状」

- ・半身（手足・顔）の麻痺・しびれ
- ・ろれつが回らない、言葉が出ない
- ・立てない、歩けない、フラフラする
- ・片方の目が見えない、物が2つに見える
- ・経験したことのない激しい頭痛

## ▼脳卒中の早期診断と治療

- ・脳卒中は介護を必要とする最も多い原因。
- ・脳梗塞は時間が経つにつれ梗塞場所が大きくなります。
- ・発症から3時間以内に治療することが重要で、予後に大きく関わります。

- ▼手の震え、足のすくみ、体が動きにくくなるパーキンソン病の外科治療
- ・パーキンソン病は珍しい病気ではありません。
- ・症状が進行してもお薬以外の方法として、手術療法（脳深部刺激療法）があります。

## ▼成人てんかんの診断と治療

- ・てんかんは、何歳になっても一定の割合で発症します（100人に1人）。

・認知症と間違われやすく、また、気づかれにくいてんかんがあります。

## 認知症と間違われやすいてんかん（複雑部分発作）

- ・上腹部の不快感や恐怖感などの前兆を伴うことがある
- ・ボーッとする
- ・口をもぐもぐさせる
- ・衣服をまさぐる

## ▼くび・腰・手足のしびれと痛み

- ・脳の異常による手足のしびれなどは突然に起こりますが、背骨（脊椎）・脊髄の異常では、症状は徐々に悪化します。
- ・軽い痛みやしびれだけでなく、まず保存的治療。それでもよくならず痛みが増したり筋力低下がある場合は手術の必要性も考えられます。

参加者の皆様はどの講義も関心深く聞いておられ、脳神経外科についての知識を深める貴重な機会となりました。（住民課）

## 上勝町体育協会主催

# スポーツ吹き矢体験教室開催！

2月25日、上勝町コミュニティセンターにて、スポーツ吹き矢体験教室が開催され、町内から24名の参加がありました。

スポーツ吹き矢とは、5〜10m離れた円形の的をめがけて息を使って矢を放ち、その得点を競うスポーツです。性別・年齢問わず誰でも手軽にでき、ゲーム感覚で楽しみながら健康になれるスポーツとして注目されています。

講師には、日本スポーツ吹き矢協会公認指導員の方々に来ていただき、基本動作から、ミニゲーム等体験しました。町内でも、スポーツ吹き矢を広めていきたいと思っております。皆様のご参加お待ちしております。

（教育委員会）



## 平成 29 年度 行政文書開示請求等処理状況 (情報公開)

処理番号	受付日	決定日	主務課
1	平成29年12月25日	平成29年12月27日	産業課
区分		開示日	
開示請求 (一部交付)		平成30年2月6日	
行政文書名			
<ul style="list-style-type: none"> <li>平成 28 年度 上勝町産業振興資金</li> <li>平成 28 年度 上勝町農業商業等補助金 (上勝バイオ債権支援事業)</li> <li>平成 28 年度 (実平成 27 年度決算) 第三セクター等の状況に関する調査</li> <li>平成 29 年度 (実平成 28 年度決算) 第三セクター等の状況に関する調査</li> </ul>			
決定内容			
部分開示			
不開示理由等			
<ul style="list-style-type: none"> <li>個人が識別される情報</li> <li>法人等の正当な利益を害する情報</li> <li>事務事業の円滑な執行に支障が生ずる情報</li> <li>請求された文書が存在しない</li> </ul>			

お問い合わせ 情報公開総合窓口 (総務課)  
☎ 46-0111 IP 050-3438-8071

平成 30 年 3 月現在

## 人事異動

平成 30 年 4 月 1 日付け ( ) 内は前任

総務課係長

石木 由雄

(教育委員会係長兼支所係長)

総務課主事

山城真季子

(企画環境課主事)

建設課事務主任

斎藤 吾郎

住民課事務主任

(建設課主事)

保健師

森積 昭仁

住民課課長補佐

(住民課主事)

清井 信子

西 麻衣

(企画環境課課長補佐)

(保健師補)

中岡 卓也

新規採用

水野 泰志

住民課主事補

新開 大夢

建設課主事補

企画環境課課長補佐 (徳島県後期高齢者医療広域連合派遣)

松岡 秀美

## 上勝町消防団 新役員体制のお知らせ

住民の皆様のご支援ご協力をお願いします。

平成 30 年 4 月 1 日以降の新役員体制は次のとおりです。

◇上勝町消防団 (敬称略)

本団団長

西 利一

本団副団長

柳瀬 武志

本団副団長

谷口 憲宏

本団副団長

高橋 敬治

福川分団分団長

木下 晃宏

藤川分団分団長

朝川 弘一

傍示分団分団長

針木 孝明

福原分団分団長

山西 美弘

生実分団分団長

竹房 佳信

旭分団分団長

柿田 雅史

西団長以下新しい体制で引き続き消防団活動を推進していきますので

# 活動報告とご挨拶

春ですね。皆様いかがお過ごしでしょうか。専任教員支援員活動報告をさせていただきます。

## 移住冊子、ポータルサイト作成

これは上勝町への移住を希望する方が、上勝町の情報の一部を知るためのものです。私は、子育て・教育ページの文面作成に携わりました。

彩保育園様、上勝小学校様、上勝中学校様、教育委員会様、学童保育様、各課の皆様、御協力誠にありがとうございました。デザイナー新谷さん、上勝開拓団さんのおかげで魅力的な子育てページになりました！

## 佐那河内村へ見学

小学校英語サポートの武田先生とALTのジェイソン先生と一緒に、佐那河内村の小学校・保育園の放課後英語活動の視察に行きました。佐那河内村は平日ほぼ毎日英語活動を提供しています。教材に関する意見交換等を行い、英語活動を体験しました！

専任教員支援員 宮崎ここり



佐那河内村の英語活動に参加

## ご挨拶

私事ではございますが、出産のためこの春で一度九州に帰ることになりました。次は家族でまた上勝町にお世話になると思います。今後とも何卒宜しくお願いいたします。

# ビジターセンター 設立に向けて

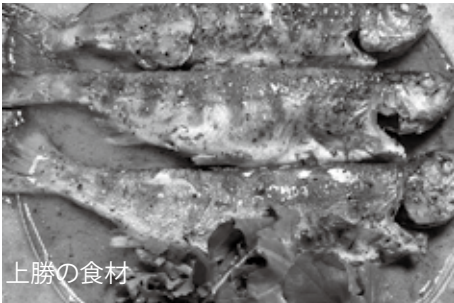
地域おこし協力隊 杉本 勇二

上勝の素晴らしい自然と食材と文化を、ひとりでも多くの方に知ってもらいたいという想いから、上勝にビジターセンターをつくりたいと考えました。最初、この雲をつかむような考えは、あまり相手にされることもなく、時間ばかりが過ぎていきました。

そのような状況を大きく変えたのは、商工会の会長に話をしたときからです。いちど県庁に相談してみてもどうかというアドバイスをいただき、県庁のいくつかの課に相談に行

きました。何度か県庁に通っているうちに、地方創生推進課が力を貸してくれることになり、そこから町内の事業者の方々や役場にも協力していただけるようになりました。

現在、上勝ビジターセンター設立協議会をつくり、農林水産省の農泊推進対策事業に提案書を提出し、審査を行っていただいています。ビジターセンターでは、上勝の魅力情報を発信し、上勝を訪れた人を受け入れるだけではなく、上勝ならではの自然と食材と文化を活用した商品とサービスを開発し、国内外に流通させていく仕組みづくりも行おうとしています。町外や県外の企業・団体・教育機関との連携も進み、来年3月のビジターセンター設立に向けて頑張っています。



上勝の食材



上勝の自然



上勝の文化



地域おこし協力隊 阿部 真哉



春風のさわやかな季節を迎え、皆様お健やかにお過ごしのことと思います。日頃から皆様のご多大なるご支援をいただき、大変感謝をしております。

さて、しかしながら私は上勝町地域おこし協力隊を、平成29年度をもって退任することとなり、退任のご挨拶を述べさせていただきます。

八重地集落の茅葺き民家を拠点としてはじめた協力隊活動でしたが、最初は右も左も分からないなか、民宿の開業を一つの目標として活動を進めてまいりました。協力隊員として2年目を迎えた昨夏には200名を超える町外・県外の方が茅葺き民家に訪れるなど、次第に来客数が成果として現れるようになり、まさにこれからという時期に差し掛かっておりました。

しかしその矢先に自身の体調を崩してしまい、今後の協力隊活動の継続は困難であると判断し、大変心苦しくありましたが退任することを決意いたしました。

約2年という短い期間でしたが、役場、NPO法人郷の元氣、そして上勝町民の方々には公私ともに大変お世話になりました。この2年間の経験を今後の人生に活かしていきたいと思っております。本当にありがとうございます。

地域おこし協力隊 水澤 莉奈



桜の便りが次々に聞かれるこの折、皆様いかがお過ごしでしょうか。

平成28年7月1日より、上勝町の地域おこし協力隊として、

活動をやってまいりましたが、この度3月末日をもちまして、上勝町地域おこし協力隊を卒業することとなりました。

地域おこし協力隊在任中は、大きなご支援とご協力をいただきました。本当にありがとうございます。マイククワ葉わさびの商品化をはじめ、上勝小学校6年生・城西高校1年生と一緒に規格外葉わさびの商品開発に取り組んだことや、わさび部会・彩部会のみなさんと共に行った彩山の作業など、どれも大変すばらしい経験を積ませていただきました。

4月からは、株式会社いもどりの社員として勤務いたします。主に、彩山事業の担当として山づくりを進めていくほか、引き続き葉わさびの担当や、彩の栽培に関するを中心に携わっていかれたらと思っています。業務内容自体は今までとほぼ変わらず、3本の柱（彩山・葉わさび・彩）に尽力してまいりますので、関係各所および生産者のみなさん、今後ともご支援ご協力の程、どうぞ宜しくお願いいたします。

地域おこし協力隊 栗川 洋一



平成29年4月1日より一般社団法人ソシオデザイン様でお世話になり、上勝町地域おこし協力隊で自転車観光と町内におけるパソコン相談を主に活動してきましたが、この度は3月31日をもちまして、家庭の事情により

地域おこし協力隊を退任することとなりました。自転車の活動では、町内の方々から依頼を受けて自転車を修理するといったことや上勝町内の施設をデジタルデータにしていくといったことを行っておりまして。

パソコン相談において、町内の方から依頼をいただき解決していく中で町内の方々にあたたかく迎えていただいたことは非常に嬉しく思いました。

また、3月4日に開催しました異文化交流イベントでは地域の皆様にご協力いただいたおかげで、無事開催することができ、参加者の方々から好評なイベントとすることができたことをこの場を借りて、お礼申し上げます。

住民の皆様をはじめ、ソシオデザイン、上勝町役場の方々には大変お世話になりました。本当にありがとうございます。





# ゼロ・ウェイスト宣言 2020年達成に向けて

## ゼロ・ウェイストアカデミーが 「とくしまNPO大賞」 に輝きました！

徳島県内において、地域や団体の特性等を活かし社会貢献活動を積極的に行っているNPO法人を表彰する「とくしまNPO大賞」。今年度はゼロ・ウェイストアカデミーが大賞を受賞しました。ゼロ・ウェイストアカデミーは2005年から活動を始めて今年で13年目を迎え、設立当初からごみステーションの運営やゼロ・ウェイストの普及啓発に努め、最近では海外に向けてゼロ・ウェイストを積極的に発信するなど、これまでの活動が評価されました。



3月7日には徳島県庁にて表彰式が行われ、中野晃治副理事長が徳島県知事より表彰状を受け取りました。

## 「とくしま環境県民会議表彰」 を田村晴雄さんが受賞！

徳島県やその他団体が主催するとくしま環境アワード2018において、田村晴雄さん（正木）が平成29年度とくしま環境県民会議表彰を受賞しました。この表彰は地域の環境美化やごみの減量・リサイクル推進などに積極的に取り組む個人や団体等の功績をたたえるものです。田村さんは道路脇に捨てられるタバコの吸い殻や空き缶等の「ポイ捨てごみ」を自主的に拾うだけでなく、造花や看板を設けてごみのポイ捨てをやめるよう長年にわたって呼びかけを行ってこられました。その功績が評価され、3月14日に徳島グランヴィリオホテルで開催された表彰式で徳島県知事より表彰状が授与されました。

## くるくるショップ、 受け入れ再開しています！

仮設ごみステーションへの移転にともない、昨年の7月より受け入れを休止しておりました無料のリユースショップ「くるくるショップ」ですが、仮設ごみステーションにて受け入れを再開しております。まだ使えるものは、くるくるショップにお持ち込みください。持ち込み・持ち帰りの際は入口にて計量し、重さを記帳してくださるよう、ご協力をお願いします。

- \* 持ち込みは町民の方限定ですが、どなたでも持ち帰り可能です。
- \* 食品、汚れがひどいもの、冷蔵庫などの特定家電は持ち込みできません。



手作りの看板で美化を呼びかけ

## ちりつもポイント キャンペーン

当選者

毎月10名の方に1,000円相当の町内商品券をプレゼント！  
今月の当選番号は！！

- 50・210・240
- 251・278・297
- 305・376・466
- 523



引換は、ごみステーションまで。

お問い合わせ：企画環境課 ☎ 46-0111 IP 050-3438-8071 ごみステーション IP 050-3438-8110

# 「健康の達人」になろう

知って得する健康情報 上勝町診療所所長 幸田朋也

No.239

## うおのめ・たこ・ つめみずむし・いぼについて



今回は「うおのめ・たこ・つめみずむし・いぼ」についてです。鶏眼(けいがん)通称うおのめ)及び胼胝(べんち)通称たこ)は、間欠的な圧迫または摩擦によって引き起こされ、通常は骨隆起部(例:踵や指の付け根)の皮膚にみられます。

### 【鶏眼(うおのめ)・胼胝(たこ)について】

鶏眼は、境界明瞭な限局性の角栓(芯)で構成され、小豆大かそれよりわずかに大きく、真皮の大部分を貫通して大きくなります。硬い鶏眼は、骨隆起が著明な部位、特に足趾や足底の表面にできやすく、軟らかい鶏眼は指の間にできます。鶏眼の大半は足に合っていない履物が原因であることが多いです。芯があるため痛みを伴います。

胼胝は、中心部に角栓(芯)がなく、鶏眼より均一な外観を呈します。通常は手や足に生じますが、それ以外にもあらゆる部位に生じる可能性があります。特に職業上特定の部位に繰り返し刺激を受ける人(字をよく書く人のペンなど)に多くみられます。治療法としては固いところ(芯も含む)を削ってとる方法が角質溶解剤という薬を使う方法があります。

また、予防としては靴などの履物でソールやパッドを入れ、当たりにくくすること、足指の間にできたものであれば五本指の靴下の使用などでよくなるがあります。診療所でも治療を行っていますのでご相談ください。

### 【爪白癬(つめみずむし)について】

次に爪白癬についてです。みずむしで悩まれている方は多く、足などのみずむしは5人に1人が、爪白癬は10人に1人が悩んでいるといわれています。爪白癬の場合、爪が分厚くなり白く濁っていき、ぼろぼろと崩れやすい状態が見られます。診断方法としては爪のぼろぼろとなつているところを取り、検査し白癬がいるかを確認します。治療法としては、ほかのみずむしと同じ塗り薬で効果が薄いため飲み薬での治療が主でしたが、最近では新しい爪白癬専用の塗り薬も開発されています。診療所でも治療できますのでご相談ください。

### 【疣贅(いぼ)について】

最後に疣贅についてです。いぼは、ウイルスが原因でできた皮膚の病気です。手や足、体のあちこちにできる病気です。魚の目、たこと区別が必要な場合があり、一部を削ることで診断できます。一般的な治療は切除、冷凍凝固法、薬の内服などがあります。切除は、そのままいぼの部分で局所麻酔し切つて取る方法です。痕が残ることがあります。冷凍凝固は液体窒素や

ドライアイスでいぼを冷凍し落ちるのを待つ処置です。3週間にも一度通院が必要で大ききや場所によっては何度も通院してもら場合があります。内服は痛みを伴わない治療で漢方の飲み薬があります。一番多く行われているのは冷凍凝固法で、診療所でもドライアイスを用いた冷凍凝固法を行っています。毎日ではなく木曜日の午後だけで予約が必要ですのであらかじめ電話でご相談ください。

以上3種類の皮膚の病気についてでした。診療所でご相談いただき、診療所で治療できればそのまま治療を行い、専門的な治療が必要であれば皮膚科を紹介しますのでお気軽にご相談ください。







「こころがけは」

# 保健師です



## 平成30年度の予定

### 各種健康診査

○がん検診・特定健診・ヤング健診

日程	会場
7月3日(火)	コミュニティセンター
7月13日(金)	高鉾公民館
7月20日(金)	傍示定住センター
8月22日(水)	旭基幹集落センター

■がん検診のご案内・申込書は、各世帯ごとに通知いたします。(6月頃)

■特定健診(国保)・ヤング健診のご案内・申込書は、該当の方に通知いたします。

す。(6月頃)

■社会保険の方の特定健診も、受診券があれば受けられます。

■特定健診の後日には、結果説明・個別相談等を実施予定ですので、ぜひご参加ください。

### ○女性のがん検診

■集団健診  
会場：コミュニティセンター

- ・9月6日(木) 子宮頸がん検診
- ・9月20日(木) 乳がん・骨密度検診

### ■個別検診

集団健診以外に、県内の協力医療機関においても受診することができます(4月1日～1月31日までの間)。詳細は保健師まで。

### 各種運動教室

#### ○貯筋教室

毎月第4水曜日、14時から16時まで

場所：コミュニティセンター

ター

講師：株本泰輔先生

参加費：500円

ゆつくり体をほぐした後、体力に合わせて無理のない筋トレ体操を行います。

#### ○チベット体操教室

夏と冬の年2回実施予定

講師：松下信義先生

参加費：500円

腹式呼吸を取り入れたストレッチ体操等で心身を活性化します。

第1回目は6月開催の予定です。

### 歯の健康相談

歯科衛生士による歯とお口の相談を上勝町診療所にて毎月開催しています。歯は一生の宝物です。歯医者に気軽にかかっている方でも、お気軽にお越しください。

★お子様の(赤ちゃんからの)お口の相談も始めました!

姿勢が悪い、よだれが多い、ごはんをよく食べてくれない、口呼吸になっているなど、思い当たることありませんか?できることがあります。ぜひご相談ください。

#### 予約制〈要電話予約〉

上勝町診療所

☎ 44-5010

IP 050-3438-7872

### 子育てに関すること

#### ○妊婦訪問・赤ちゃん訪問

赤ちゃんの健やかな成長とお母さん・お父さんの育児を応援するため、保健師等が妊婦や新生児を訪問し、健康状態の確認、育児や産後の生活等の相談を行います。お気軽にご利用ください。

#### ○乳幼児健康診査

お子様の健康状態や成長・発達の確認、育児相談

### 貯筋教室

運動不足・肩こり・腰痛・膝の痛みのある方は、楽しく体を動かして、筋力をつける貯筋体操をしてみませんか?

日時 4月25日(水) 14時～16時  
 場所 コミュニティセンター  
 講師 株本泰輔先生  
 参加費 500円  
 持ち物 タオル・お茶など



### 歯の健康相談

歯科衛生士による歯やお口の相談です。

お子様の食べ方相談も始めました。

日時 4月4日(水) / 5月9日(水) 9時～11時30分

場所 上勝町診療所

予約制〈要電話予約〉

お電話にて上勝町診療所へご予約をお願いします。在宅でのご相談も受け付けます。

☎ 44-5010 IP 050-3438-7872

等を行います。該当の方には事前に個別通知します。

### その他健康に関すること

健康や育児に関する問い合わせは、いつでもお気軽に役場保健師までどうぞ。

# 案内板

## ナイター陸上でいっしょに走りませんか

勝浦郡陸上競技

協会では、毎週水・

金曜日、19時から

勝浦中学校グラウ

ンドにて、「ナイター陸上」を行ってお

ります。種目は長距離走で、小学生から

大人まで幅広い年齢層で汗を流していま

す。

健康保持のために自分のペースで

ゆっくり走る方から競技会出場を目指し

てトレーニングをする方まで様々です。

「とくしまマラソン」や「徳島駅伝」

に参加している選手も多くいます。

勝浦郡内には「走りたいけど、走るきつ

かけがない」「徳島駅伝に出たいけど、

どうしたら出られるのかわからない」な

どの悩みをもつ方もいるかと思えますの

で、この機会に「ナイター陸上」に参加

し、仲間とともに心地よい汗を流し、各

種大会にも参加してみませんか。多くの

方のご参加をお待ちしています。

### 【お問い合わせ】

勝浦郡陸上競技協会会長立石

☎ 090-4977-4094

または同協会事務局

(勝浦町教育委員会内) ☎ 42-2515



2018

## 美馬杯ソフトバレーボール大会を開催します

お誘い合わせの上、多数出場を

お待ちしております！

日時 4月29日(日)

場所 上勝中学校体育館

受付 8時30分から

開会式 9時 【試合開始】 9時30分

要領 6人制。コートの中に選手として常時、

女性2名以上、上勝町民2名以上が出

場していること。ルールの詳細は前年

のとおりですが、詳しくはお問い合わ

せください。

参加費 1チーム 2,000円

### 申込方法

名簿(メンバーの名前(フルネーム)、代表

者名、連絡先、チームを記入)をFAXもしくは

は郵送でお送りください。

申込締切 4月16日(月)

【申込み・お問い合わせ】役場内 上勝町青年

会 立川、緒方 ☎ 46-0111

IP 050-3438-8071

FAX 46-0323

### 青年会会員も随時募集中!!

夏まつりやバレーボール大会など、あなたも

一緒に上勝町を盛り上げませんか?

友達の輪も広がりますよ!

どなたでもお気軽にご参加ください!



## 2019年 KAMIKATSU ヒルクライム大会 (自転車) に向けて

いつもお世話になっております。昨年4月16日に行われましたKAMIKATSUヒルクライム大会では、町内外の皆様をはじめ、たくさんのご理解、ご支援をいただきまして、無事に終わることができました。

次回、1年間の準備期間をいただきまして、2019年開催に向け、準備をしております。今後とも、ご理解ご支援のほどよろしくお願い申し上げます。

KAMIKATSU ヒルクライム大会事務局





## 今月の納税

軽自動車税 全期分  
納期限 平成30年5月1日(火)

督促状の出るもの

後期高齢者医療保険料 8期分  
納期限は4月2日(月)でしたが、まだ未納の方が見受けられます。未納者には、4月20日(金)に督促状を送付します。早急に納めてください。

## 英会話 受講料無料

開催日時：毎週火曜日19時～21時  
(4月3日(火)は休講です)  
初級・応用クラス19時～21時

※初級クラスだけの受講も歓迎いたします！  
※両クラスを受講することもできます。

場 所：高鉾公民館  
お問い合わせ：教育委員会  
☎ 45-0111 IP 050-3438-7311

## 心配ごと相談

4月19日(木) 13時30分～16時30分  
高鉾公民館  
家庭内・近隣との悩みごとなどお気軽にご相談ください。  
※開始時間が変更になりました。

## 登記無料相談

4月28日(土) 9時～12時  
小松島市総合福祉センター

## 消費生活相談

相談時間：9時～16時  
休館日：土日、祝日、年末年始  
小松島市消費生活センター  
☎0885-38-6880 (FAX 兼用)  
小松島市横須町2番14 小松島市教育委員会庁舎内

## 障害者生活支援相談

シーズ相談支援事業部  
☎0884-24-3366  
障害者の支援、相談を受け付けています。障害者手帳の取得、補装具、住宅改修、居宅サービス等どんなことでもお手伝いいたします。お気軽にお電話ください。

## 廃タイヤ 特定家電製品の回収

7時30分～14時  
日比ヶ谷ごみステーション  
○廃タイヤ 月～日・1kgごとに100円  
○特定家電  
テレビ・エアコン・洗濯機・衣類乾燥機・冷蔵庫  
平日のみ(休日要事前相談)・有料  
IP 050-3438-8110

## 4月担当医表



### 上勝町診療所

医科受付 8時30分～11時30分/14時～16時30分  
水曜日午後/15時～16時30分  
歯科受付 8時30分～11時30分/13時～16時30分

電話 44-5010  
IP電話 050-3438-7872  
FAX 44-5011

		月	火	水	木	金
		2	3	4	5	6
医科	午前	幸田	幸田	川村 13時～15時休診	幸田	診 榎原 検 幸田
	午後					榎原
歯科					住吉	
		9	10	11	12	13
医科	午前	幸田	幸田	川村 13時～15時休診	幸田	診 榎原 検 幸田
	午後					榎原
歯科					住吉	
		16	17	18	19	20
医科	午前	幸田	幸田	川村 13時～15時休診	幸田	診 榎原 検 幸田
	午後					榎原
歯科					住吉	
		23	24	25	26	27
医科	午前	幸田	幸田	川村 13時～15時休診	幸田	診 榎原 検 幸田
	午後					榎原
歯科					住吉	
		30				
医科	午前					
	午後	振替休日				
歯科						

\*外来担当医は急患等により変更になることがあります。ご了承ください。

### 福原診療所

医科受付・診療 13時～14時30分

電話 46-0302  
IP電話 050-3438-8001  
FAX 46-0302

		水	木	金
		4	5	6
午後	川村			幸田
		11	12	13
午後	川村			幸田
		18	19	20
午後	川村			幸田
		25	26	27
午後	川村			幸田

# まるごとかみかつ案内所イベントカレンダー!

町内の  
イベントが  
一目で  
わかる

## 4月 2018 April

イベント  
アイコン  
一覧

- 子ども向け
- エンターテインメント
- スポーツ
- 生活
- 観光
- グルメ
- お祭り
- アート
- 町外出店
- セミナー教室
- 移住希望者向け
- 総合
- 体験

**キッズ・アドベンチャー**  
4月1日(日)・7日(土)・8日(日)・14日(土)・15日(日)・21日(土)・22日(日)・28日(土)・29日(日) 昭和の日・30日(月) 振替休日  
①10:00~12:30 ②13:30~16:00  
場所: 月ヶ谷温泉村キャンプ場バンゲアフィールド  
参加費: 3,500円/名  
(※兄弟割引2人目から3,000円/名)  
お問い合わせ: ☎46-0371 (バンゲアフィールド)

**高丸山千年の森 森の成長を見守る活動①**  
4月7日(土)  
11:00/集合 16:30/解散  
集合場所: 千年の森ふれあい館  
参加費: 1回 1,000円  
野鳥は人間に多くのことを教えてくれます。皆さんも野鳥から学びませんか。3回の連続講座の1回目。巣箱をつくって森に巣箱をかけよう。  
お問い合わせ: ☎44-6680 (千年の森ふれあい館)

**山で使える地図読み講座**  
1回目-入門座学  
4月14日(土) 9:00~15:30  
集合場所: 千年の森ふれあい館  
参加費: 1,500円  
持ち物: 弁当・飲み物・筆記用具・プレートコンパス(貸出可)等  
半年に渡り、連続5回の講座で地図読みを学びます。  
※天候などにより日程、内容が変更になることがあります。  
お問い合わせ: ☎44-6680 (千年の森ふれあい館)

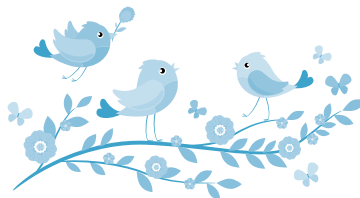
**森の恵み 薬草料理体験**  
4月22日(日) 9:00~14:30  
集合場所: 千年の森ふれあい館  
参加費: 2,000円  
持ち物: エプロン・バンダナ・飲み物 ほか  
山から里まで、身近にある薬草を使った料理体験です。薬草料理の作り方から、おいしく食べる方法を学びましょう。

お問い合わせ: ☎44-6680 (千年の森ふれあい館)

**千年の森写真展**  
4月24日(火)~5月6日(日)  
開催時間: 8:30~18:00  
場所: 千年の森ふれあい館  
入場料: 無料  
協力: 上勝町芸術文化協会写真部  
千年の森と上勝町の自然、人、生活をとらえた写真展です。新緑のまぶしい季節に、ぜひふれあい館へお立ち寄りください。  
※期間中の水曜日はお休みです。  
お問い合わせ: ☎44-6680 (千年の森ふれあい館)

**森川海人のつながり、勝浦川流域フィールド講座 (開講式)**  
4月28日(土)  
勝浦川の源流域から河口域までの様々な場所を訪れ、徳島の自然の豊かさを体感し、そこにある課題を学ぶ講座。連続8回講座の1回目。講座の概要と安全知識を学びます。  
※詳細はお問い合わせください。  
お問い合わせ: ☎44-6680 (千年の森ふれあい館)

**春の遊学の森散策**  
4月29日(日) 9:00~15:00  
高丸山の森づくり区画を、樹木医と一緒に散策し、木のことを勉強します。  
集合場所: 千年の森ふれあい館  
参加費: 1,000円  
持ち物: 弁当・飲み物・筆記用具 ほか  
お問い合わせ: ☎44-6680 (千年の森ふれあい館)



**英会話教室 (詳細はP.13)**  
4月10日(火)・17日(火)・24日(火)  
19:00~21:00  
場所: 高鉾公民館  
受講料: 無料  
お問い合わせ: ☎45-0111 (教育委員会)

**2018 美馬杯ソフトバレーボール大会 (詳細はP.12)**  
4月29日(日)  
受付: 8:30~ 開会式 9:00~  
会場: 上勝中学校体育館  
参加費: 1チーム2,000円  
申込締切: 4月16日(月)  
お問い合わせ: ☎46-0111 (役場内 上勝町青年会 立川、緒方)

## まるごとかみかつ案内所

イベントは、時間や内容が変更される場合がありますので、各イベントお問い合わせ先にご確認ください。

事業所のみなさん、広報紙で紹介したいイベントの情報がありましたら前月10日までにアプリに書き込んでください。

イベントを紹介したいけど書き込み方がよくわからない方は企画環境課広報担当、または産業課観光担当までご連絡ください。

☎ 46-0111  
IP 050-3438-8071

料金などのイベント詳細は『まるかみ』をご覧ください



無料! ダウンロードはこちら  
web版 URL  
<http://kamikatsu.guide>

まるかみ 検索

アップストア、  
Google Playで検索

iphone・Android

QRコードからも  
ダウンロードできます。



アプリのお問い合わせは ☎ 46-0111 上勝町役場企画環境課 制作: 上勝開拓団



# 4月から受付窓口が変更になります

## □一般廃棄物運搬支援事業

受付窓口は「住民課」

上勝町では、ごみをごみステーションまで持ち込む手段を持たないお宅への運搬支援を行っており、ご家庭で分別していただいたごみを奇数月にご自宅へ収集にうかがっています。

申請の手続きについては右記のとおりです。

お問い合わせ 住民課

手続きの流れ

- ① 役場住民課へ申請
- ② 役場・民生委員からの認定
- ③ 登録
- ④ 奇数月に収集  
(ごみ袋1袋につき10円、粗大ごみは1車分につき270円の負担金が必要です。)

## □電動生ごみ処理機設置事業

受付窓口は「企画環境課」

4月から電動生ごみ処理機「ゴミイージー」の受付を再開いたします。

申込みの手続きについては右記のとおりです。

お問い合わせ 企画環境課

手続きの流れ

- ① 役場企画環境課へ申込み
- ② 役場にて商品を引き渡し  
(自己負担金1万円と引替)  
※購入は1世帯につき1台ですが、故障が確認された場合については再度購入いただけます。



## □ちりつもポイントキャンペーンの商品引替

商品の引替は「企画環境課」と「ごみステーション」

雑誌や歯ブラシなどをごみステーションに持って行くと、ゼロ・ウェイストカードのポイントが貯まり、色々な商品と交換できる「ちりつもポイントキャンペーン」を実施中ですが、商品の交換場所が、企画環境課とごみステーションに変わりますのでご注意ください。

お問い合わせ 企画環境課



詳しい内容につきましては、各課へお問い合わせください。

■上勝町役場 ☎ 46 - 0111 IP 050 - 3438 - 8071

## 町内の求人・お仕事の情報を募集します！

3月26日、上勝町では、移住ポータルサイト『上勝パラダイス宣言』をオープンしました。田舎暮らしを検討されている方へ上勝町での暮らしや子育て、仕事の情報などを包括的に情報発信していくサイトです。

現在、人材を募集している事業所や農家のお手伝いを募集したい方など、移住ポータルサイトでお仕事の情報を発信しませんか？人手が足りない時期だけの季節アルバイト情報でも構いません。情報をいただければ、掲載させていただきますので、お気軽に企画環境課までご連絡ください。

### 求人情報の掲載内容例

- 募集職種
- 応募資格（年齢、資格、免許等）
- 募集人数
- 勤務地
- 勤務時間
- 雇用形態・期間
- 給与・賃金等
- 待遇・福利厚生
- 業務内容
- 求める人材
- 参考URL



お問い合わせ先

※写真等の画像については掲載のご希望がございましたら、お気軽にご連絡ください。場合によっては、仕事風景の撮影や業務内容の取材等させていただきたいと思っておりますので、ご協力よろしくお願いたします。

【お問い合わせ】 上勝町役場 移住交流支援センター（企画環境課内）

☎ 46 - 0111 IP 050 - 3438 - 8071 担当：斎藤



# 【後期高齢者医療制度】保険料率改定のお知らせ



保険料率は2年ごとに改定を行うこととなっており、平成30年度及び平成31年度の保険料率(被保険者均等割額・所得割率)が決定しました。また、制度の見直しや政令改正により、保険料の上限額や被保険者均等割額・所得割額の軽減を改定しています。

被保険者一人ひとりに納めていただく保険料は、公費や現役世代の支援金とともに大切な財源となります。

## 被保険者均等割額

# 52,913円

(被保険者全員が等しく負担)

## 所得割率

# 10.34%

(被保険者が所得に応じて負担)

## ●保険料の計算法

保険料の計算方法…被保険者均等割額と所得割額を合計して、個人単位で計算します。

**保険料 = 被保険者均等割額52,913円 + {(総所得金額等-33万円) × 所得割率10.34%}**

平成30年度から保険料の年額の上限は57万円から62万円になります。

## ●保険料の軽減

保険料の軽減…所得の低い方及び被用者保険(国保・国保組合以外の健康保険)の被扶養者であった方は、平成30年度は次のとおり保険料が軽減されます。

### 被保険者均等割額の軽減

世帯主と世帯の被保険者の所得額の合計に応じて、均等割額が世帯単位で軽減されます。

【軽減対象の拡充】 右表「世帯の所得額の合計」欄中  
軽減割合5割について27万円→27万5千円  
軽減割合2割について49万円→50万円

世帯の所得額の合計	均等割額の軽減割合
33万円以下で、世帯内の被保険者全員の所得がない(年金収入80万円以下)	9割
33万円以下	8.5割
33万円+(27万5千円×被保険者数)以下	5割
33万円+(50万円×被保険者数)以下	2割

### 被用者保険の被扶養者であった場合の軽減

後期高齢者医療制度加入の前日まで、被用者保険(国保・国保組合以外の健康保険)の被扶養者となっていた方が対象となります。

ただし、所得の低い方に対する均等割額の軽減にも該当する方については、いずれか大きい方の額が軽減されます。

【均等割額の軽減割合】 7割軽減 → 5割軽減

均等割額	所得割額
5割軽減	負担なし

### 所得割額の軽減廃止

被保険者の基礎控除(33万円)後の総所得金額等に応じて、所得割額が軽減されていましたが、制度の見直しにより平成30年度から廃止されます。

【所得割額の軽減割合】  
2割軽減 → 軽減なし



住民課 ☎46-0111 IP 050-3438-8071



## 国民年金保険料は納付期限までに納めましょう

平成30年4月分から平成31年3月分までの国民年金保険料は、月額16,340円です。保険料は、日本年金機構から送付される納付書により、金融機関・郵便局・コンビニエンスストアで納めることができます。また、クレジットカードによる納付やインターネット等を利用しての納付、そして便利でお得な口座振替もあります。

日本年金機構では、国民年金保険料を納付期限までに納めていただけない方に対して、電話・文書・訪問により早期に納めていただくよう案内をおこなっております。

未納のまま放置されると、強制徴収の手続きによって督促を行い、指定された期限までに納付が無い場合は、延滞金が課されるだけでなく、納付義務のある方\*の財産を差し押さえることがありますので、早めの納付をお願いします。

所得が少ないなど保険料の納付が困難な場合は、保険料が免除・猶予される制度がありますので、上勝町役場の国民年金窓口へご相談をお願いします。

※納付義務者は被保険者本人、連帯して納付する義務を負う配偶者及び世帯主です。

## 国民年金保険料免除等の申請について

保険料が納め忘れの状態、万一、障害や死亡といった不慮の事態が発生すると、障害基礎年金や遺族基礎年金を受けられない場合があります。

経済的な理由等で国民年金保険料を納付することが困難な場合には、保険料の納付が免除・猶予となる「保険料免除制度」や「納付猶予制度（50歳未満）」がありますので、上勝町役場の国民年金窓口へ手続きをしてください。

平成30年度分（平成30年7月から平成31年6月分まで）の免除等の受付は平成30年7月1日から開始されます。

また、申請時点の2年1か月前の月分までさかのぼって申請することができます。

失業等により保険料を納付することが経済的に困難になったものの、申請を忘れていた期間がある方は、上勝町役場の国民年金窓口または年金事務所へご相談ください。

【お問い合わせ】 住民課 ☎ 46-0111 徳島南年金事務所 ☎ 088-652-1511



## YOGA



ヨガとはサンスクリット語で繋がりという意味し、心と体、魂が繋がっている状態をいいます。日頃、ストレスと緊張で張り詰めた心と身体をヨガと一緒に緩めましょう。身体の固い方、初心者、大歓迎です。



Canada Queen's University

日時：4月10日(火)・24日(火)  
19時～20時

場所：福原ふれあいセンター和室

料金：500円

持ち物：バスタオル、ヨガマット（お持ちの方）

服装：動きやすく身体をしめつけないもの

【お問い合わせ】 地域おこし協力隊 前野るり  
携帯電話 ☎080-9444-1717

## 就職カアツ セミナー



日時 4月11日(水)、4月25日(水)

場所 徳島駅クレメントプラザ

対象 45歳未満の若年求職者

内容 ビジネスマナー、模擬面接等

【お問い合わせ】

県若年者就職サポートセンター

☎ 088-602-1188 FAX 088-602-1189



# 再生可能エネルギー設備設置補助金 今年も受付を開始します！

地球温暖化対策の一環として、低炭素型社会の形成を図ることを目的とし、再生可能（自然）エネルギーの普及を積極的に支援するため、再生可能エネルギー設備の購入・設置を行う方を対象に、予算の範囲内で上勝町再生可能エネルギー活用促進事業補助金申請の受付を次により開始します。

## 補助対象者

- 町内に住所を有する方
- 町内に事務所を置いて活動する任意団体

- 町内に事業所を有する事業者であつて、次の要件をすべて満たす方

- (一)再生可能エネルギー設備を町内に存する自ら居住する住宅、活動施設（当該団体の活動のために使用する施設）、事業所及び集会所など公共的目的に使用する場所に設置しようとする方

補助金申請を希望される方は、受付期間中に企画環境課へ申請手続きをしてください。

## 補助対象となる再生可能エネルギー設備

- 小型水力発電機
  - 太陽光発電設備
  - 太陽熱利用設備
  - ペレット又は薪ストーブ
  - 木質系ボイラー
- 各本体の購入及び設置の経費ただし、営利目的を除く。

## 補助金額

- (二)設置した再生可能エネルギー設備の使用状況について、町が行うモニター調査及び事例発表などの啓発事業に協力できる方

- (三)自ら電力事業者と電力受給契約を締結する方

- (四)過去に当該補助金の交付を受けたことが無い方

- (五)原則として、町民税などの滞納が無い方

- (六)町の他の事業補助金などと併用していない方

- (国・県・他の団体などからの補助金と併用可能)

## 補助申請の受付期間

平成30年4月1日～  
12月25日

- ただし、予算がなくなり次第、受付を終了します。

## 補助申請の方法

- 企画環境課で申請書類をお渡しします。

- 必ず、工事着手前に申請し、年度内に完了してください。

## 申請・お問い合わせ

別表のとおり

企画環境課

☎ 46-0111

IP 050-3438-8071

(別表)

補助金名	補助対象経費	補助金の額 (千円未満の端数がある場合は、その端数を切り捨てた額)		保持年数
		個人	法人(法人登記された団体)	
上勝町再生可能エネルギー活用促進事業補助金	小型水力発電機本体の購入及び設置に要する経費	補助対象経費の1/4以内、又は1kwあたり5万円のうちから少ない額 上限額は20万円	補助対象経費の1/4以内、又は1kwあたり5万円のうちから少ない額 上限額は50万円	設置の日から10年
	太陽光発電設備本体の購入及び設置に要する経費	補助対象経費の1/4以内、又は1kwあたり5万円のうちから少ない額 上限額は20万円	補助対象経費の1/4以内、又は1kwあたり5万円のうちから少ない額 上限額は50万円	設置の日から10年
	太陽熱利用設備本体の購入及び設置に要する経費	補助対象経費の1/2以内 上限額は10万円		設置の日から10年
	ペレットストーブ・薪ストーブ等の本体の購入及び設置に要する経費	補助対象経費の1/3以内 1台につき 上限額は20万円	補助対象経費の1/3以内 1台につき 上限額は50万円	設置の日から6年
	木質系ボイラー等本体の購入及び設置に要する経費	補助対象経費の1/3以内 1台につき上限額は50万円		設置の日から10年



# 平成30年度 上勝町雇用推進事業の概要

## 上勝町

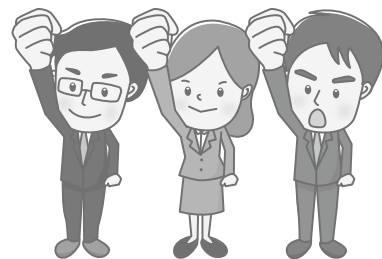
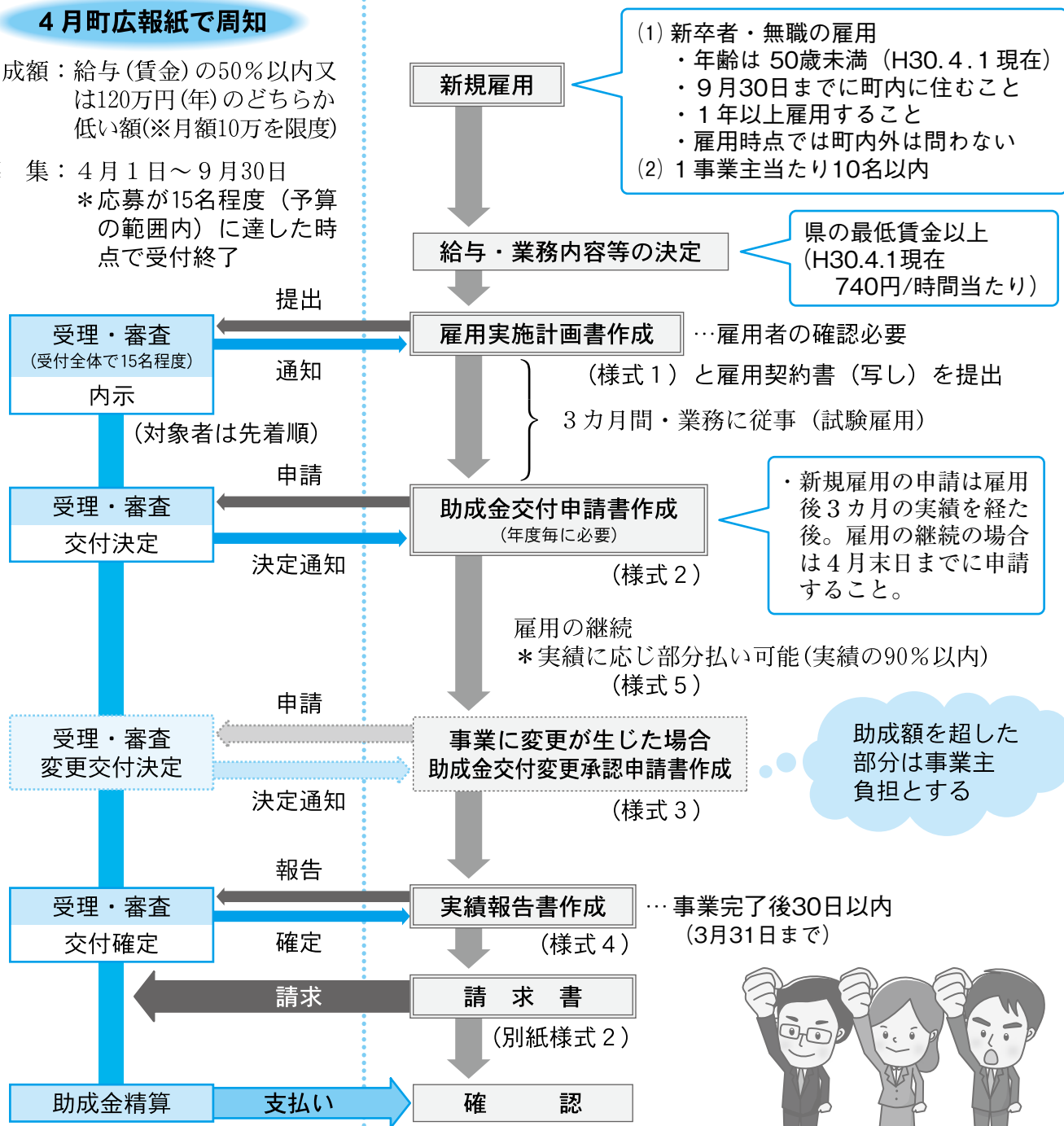
### 4月町広報紙で周知

助成額：給与（賃金）の50%以内又は120万円（年）のどちらか低い額（※月額10万を限度）

募集：4月1日～9月30日  
 ＊応募が15名程度（予算の範囲内）に達した時点で受付終了

## 事業主

町内で産業を営む者



- ・助成期間 新規雇用開始月から24ヵ月以内
- ・対象事業主 農林水産業、建設業、製造業、電気・ガス・水道業、運輸・通信業  
卸売・小売業、飲食業、サービス業等を町内で営むもの

- 【対象外】**
- ・短期（1年未満）または季節労働的雇用
  - ・事業主の3親等以内の親族及び姻族を雇用する場合
  - ・新規雇用者に対して支払われる給与（賃金）以外の経費
  - ・勤務地、居住地が町外となる者
  - ・国・県・町などから別に雇用者の賃金等に対する助成金等を受けている場合
  - ・福祉関係事業所

※詳しくは産業課（☎46-0111）にお問い合わせください。

# 平成30年度 上勝町人材確保育成事業

上勝町ふるさと創生夢基金を設置し、上勝町の活性化を図るために有能な人材を確保・育成及び地場産業の振興を推進することを目的に、次の補助金交付要綱により受付を開始します。

補助金申請を希望される団体(個人)は、企画環境課へご相談ください。なお、(1)の①と③、(3)、(4)の補助対象年齢は、原則50歳以下とします。

事業名	対象経費の内容	補助率又は補助限度額
(1) 地場産業活性化 人材確保・育成事業 (所管課:産業課)	①地場産業の活性化に必要な人材育成で、旅費及び実技指導者等の賃金等に要する経費	旅費100%以内(受講料含む)又は実技指導者等の賃金等に要する経費の50%以内
	②地場産業の活性化のための人材育成研修・講習等の講師に要する経費(数社が共催するときは、代表者が申請する)	当該経費の100%以内 但し、他に補助がある場合は補助残の100%以内
	③第3セクターが幹部社員候補として人材の確保育成に要する経費	報酬又は基本給与の50%以内 (限度額300万円)
(2) 若者定住人材確保・育成事業	①若者の定住化を図るための町内外の見学及び研修に要する経費	当該経費の100%以内
	②若者の定住のための住居新築に対する祝い金並びに中古住宅を購入若しくは改修した場合の助成金	①住宅新築祝い金 当初固定資産税額について、納付額が10万円未満の場合一律10万円 納付額が10万円以上の場合一律20万円 ②中古住宅購入補助は一律20万円 ③住宅改修助成金は住宅を改修に要した経費の10%以内(限度額20万円) (②及び③はUIJターン者に限る。)
(3) 海外研修事業	国、県及び関係機関や団体の主催する海外研修制度や、視察団等に参加する経費(1回4名以内)	国、県等の補助残の50%以内 (限度額30万円)
(4) 国内研修事業	産業等の国内研修に要する経費(1回2名以内)	補助残の50%以内
(5) 地域活性化研究事業	地域の活性化を図るための研究開発事業で、計画的に行うもの	当該経費の100%以内(年間限度額30万円、もしくは限度額100万円の事業)
(6) 国際・国内交流事業	①国際交流事業に要する経費	当該経費の100%以内 (年間限度額20万円)
	②国内交流事業に要する経費	
(7) 彩農業等育成事業 (所管課:産業課)	①彩苗木導入に要する経費	認定農業者 苗木購入費の80%以内 その他 苗木購入費の50%以内
	②他業種等からの参加者で新規認定農業者の認定を受けた者のうち、その計画の達成に必要な機械、施設整備等の経費	導入費の30%以内又は50万円のどちらか低い額
	③香酸柑橘苗木購入に要する経費	認定農業者 苗木購入費の80%以内 その他 苗木購入費の50%以内
(8) 上勝町児童等転入支度金事業 (所管課:住民課)	小学4年生以下の子どもを連れて上勝町に転入された方で、子どもが上勝小学校、上勝中学校に合わせて5年以上在学見込みの方に支給	転入支度金として1世帯につき30万円 ただし、子どもが小中学校合わせて5年以上在学せず転出した場合には全額返納することとする。
(9) その他町長が目的達成に必要と定めた事業	集落再生事業に関する経費で町長が認めた事業	予算の範囲内



## 香酸柑橘生産振興事業

香酸柑橘苗木購入補助の受付を行いますので、要望される方は平成30年5月10日までにJA東とくしま上勝支所に申込みください。

### 対象

①新植・改植・補植のため町奨励品種の香酸柑橘苗木を購入する場合。

### 町奨励品種

すだち（本田系、徳島1号、その他）

ゆず（木頭7号、山根、その他）

ゆこう とする。

②国・県等補助事業の採択に満たない場合であつて、20本以上の植え付けを実施する者。

③香酸柑橘部会の会員

### 助成費

①認定農業者

苗木購入基本単価または購入額の低い方の80%以内

②その他農業者

苗木購入基本単価または購入額の低い方の50%以内  
※苗木購入基本単価は、JA東とくしま上勝支所経済課が設定する。

### 条件

①同じ品目への助成は年度中に一度とする。

②上勝町に住民票を有し、上勝町内の耕作権の有する農地等で事業を行う場合に限り。

③事業実施前、香酸柑橘生産振興事業概要書をJA東とくしま上勝支所に提出すること。

④平成30年9月10日までに香酸柑橘生産振興事業完了書に必要資料を添付し、JA東とくしま上勝支所に提出すること。

（添付資料 納品写真、植え付け完了写真、領収書）

⑤苗木等購入後の栽培、販売に対しては自己責任において行うこと。

## 彩農業等育成事業

彩苗木購入補助の受付を行いますので、要望される方は平成30年5月10日までにJA東とくしま上勝支所に申込みください。

### 対象

①新植・改植・補植のため多年生の彩苗木等を導入する場合。

品目については、彩部会・花木部会より申請のあった13種類（別表）とする。

②彩部会及び花木部会の会員が出荷販売を目的として購入した苗木等で、苗木等購入費が2万円以上の場合。

### 助成費

①認定農業者

苗木購入基本単価または購入額の低い方の80%以内

②その他農業者

苗木購入基本単価または購入額の低い方の50%以内

※苗木購入基本単価は、JA東とくしま上勝支所経済課で設定する。

### 条件

①同じ品目への助成は年度中に一度とする。

②上勝町に住民票を有し、上勝町内の耕作権の有する農地等で事業を行う場合に限り。

③原則としてJA東とくしま上勝支所経済課を通して注文すること。

④事業実施前、彩農業等育成事業概要書をJA東とくしま上勝支所に提出すること。  
⑤平成30年9月10日までに彩農業等育成事業完了書に必要資料を添付し、JA東とくしま上勝支所に提出すること。  
（添付資料 納品写真、植え付け完了写真、領収書）  
⑥苗木等購入後の栽培、販売に対しては自己責任において行うこと。

（別表）

品目	事業対象品種等	備考
なんてん	姫南天	
青もみじ	いろはもみじ・おおもみじ	
赤もみじ	血汐もみじ・のらもみじ	
ふきのとう	やつがしら・あわ春香	
柿	富有・次郎等紅葉専門品種	葉を出荷目的とする苗木
うめ	小梅・鶯宿・南高	花を出荷目的とする苗木
くり	銀寄	葉を出荷目的とする苗木
さくら	染井吉野・敬翁桜・カイドウ桜・八重桜・寒桜	
もも	花がピンク系の品種のみ	白色・赤色は除外
松		
柊		
黄金クジャクヒバ		
霧島つつじ	ピンク系のみ	

上記以外の品目は助成対象外となります。

## 固定資産税縦覧帳簿の縦覧

納税者の方が縦覧帳簿により土地や家屋の評価額を比較し、自らの土地や家屋の評価額の適正さを判断していただくために行うものです。

### ○縦覧期間

4月2日(月)～5月31日(木)

### ○縦覧時間

8時30分～17時

### ○縦覧できる人

固定資産税の納税者又はその代理人  
(委任状が必要)

### ○閲覧に必要な書類

本人確認ができる書類(納税通知書、  
課税明細書、運転免許証など)

### ○閲覧場所 税務課

なお、従来の固定資産税課税台帳の  
閲覧も行います。

税務課 ☎ 46-0111 IP 050-3438-8071

## 阿波晩茶の製造技術について アンケートにご協力ください

平成30年3月、阿波晩茶を含む「四国山地の発酵茶の製造技術」が国の「記録作成等の措置を講ずべき無形の民俗文化財」に選ばれました。これを受けて、徳島県教育委員会は文化財の視点から、阿波晩茶の製造技術について調査を行います。

つきましては、お配りしたアンケートにご協力いただけますようよろしくお願いいたします。

■返送用封筒(切手不要)に「アンケート回答用紙」を入れて、5月31日(木)までにポストに投函してください。

### ■お問い合わせ

徳島県教育委員会教育文化課  
(民俗文化財担当)

☎ 088-621-3267



小松島警察署

福原駐在所だより



## 平成30年春の全国交通安全運動

期 間 4月6日(金)から4月15日(日)の10日間

交通事故死ゼロを目指す日 4月10日(火)

### 目 的

広く県民に交通安全思想の普及・浸透を図り、交通ルールの遵守と正しい交通マナーの実践を習慣付けるとともに、県民自身による道路交通環境の改善に向けた取組を推進することにより、交通事故防止の徹底を図ることを目的としています。

### 運動重点

- 1 子供と高齢者の安全な通行の確保と高齢運転者の交通事故防止
- 2 自転車の安全利用の推進
- 3 全ての座席のシートベルトとチャイルドシートの正しい着用の徹底
- 4 飲酒運転の根絶
- 5 横断歩道の交通事故防止



## かみかつQぴっと 結婚相談会

ご縁談について相談会を行っています。  
結婚を希望される独身男女の方、親御様はお気軽にご相談ください！！

○相談日時 応相談

○会 場 高銚公民館

○相談員 かみかつQぴっとサポーター2名

### ○お問い合わせ

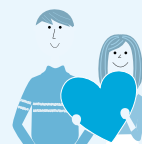
かみかつQぴっと事務局(教育委員会内)

☎ 45-0111 IP 050-3438-7311

Eメール kyoiku\_1@kamikatsu.i-tokushima.jp

※秘密及び個人情報 は固く守られます。

◎相談のご希望がありましたら、  
事前に事務局にご連絡ください





# 町民の詩歌

## 俳句

うっかりと雪解けしずく首に入る

弘子

雪かぶる棚田の株跡けものみち

詩江

春匂い足の運びも軽々と

妙

たやすくも消へたる雪の涙かな

あつ子

弥生月眠りし山が蘇り

善男

ぼんやりと空見上げおり鳥ぐもり

ヤスエ

乗鞍に登って見たし春の星

恭子

春の星夜のしじまにさえかえる

美代子

春の日や気分ばかりが華やげる

米子

屋根に聞く雨やはらかき弥生かな

周泉



## 短歌

遠き日に背負いし孫も声変わり息子見るがに見上げていたり

恵美子

愛でらるるいとしき草花それぞれに朝の挨拶ほのかにゆれる

茂美

老いゆけど少しはうれしきこともある家族そろいて春が来るなり

節子

静もりて霞たなびく山峡の夜明けの空にトビ一羽舞う

恵子

冴えわたる弥生の空の満月よあなたの大きな懐に入る

ヨリ子

雪解けにひょっこり顔出す福寿草春待つ老いの心揺れゆる

あや子

冬至梅咲きぬと見上ぐ下かげに淡紅さして沈丁花匂う

たみ江

東雲しのぶは下弦の月と金星がひとつ舞台上で春の夜は明く

米子

毎日の洋服選びはもちろんね自分で決めるのパパのではやだ

麦茶





# 戸籍の窓口

平成30年3月1日現在

人口	1,575人	前月比 △4
男	755人	△4
女	820人	0
世帯数	792戸	△2

	世帯数	
正木	519人 (△2)	239戸 (△1)
傍示	258人 (△1)	131戸 (△1)
福原	230人 (△1)	121戸 (0)
生実	253人 (0)	132戸 (1)
旭	315人 (0)	169戸 (0)

○ 高齢化率52.63%

## こんにちは赤ちゃん

[福原] 谷 健太さん あすか 飛鳥さん  
晶さん

## ご結婚おめでとう

{ [旭] 名倉 亮さん  
[旭] 花本 直美さん

## つつしんでご冥福をお祈りいたします

[傍示] 菖蒲 忠男さん 88歳  
[生実] 竹中 政一さん 95歳  
[正木] 丸山 貞雄さん 86歳

## 平成30年 2月の視察来町者数

**13**件 **104**名

## ありがとうございました 彩保育園

新田 幸男さん(生実) ..... お菓子  
横山 和代さん(傍示) ..... お菓子  
井岡五十恵さん(福原) ..... 果物

## 夜間救急当番

下記の医療機関へ事前に連絡をお願いします。

### 国民健康保険上勝町診療所

夜間・休日は休診となりますが、電話での相談は可能です。

☎ 44-5010

### 国民健康保険勝浦病院

必ず事前に連絡をお願いします。

☎ 42-2555  
IP 050-3438-7441

## 救急車の要請

上勝町役場へ連絡をお願いします。

☎ 46-0111  
IP 050-3438-8071

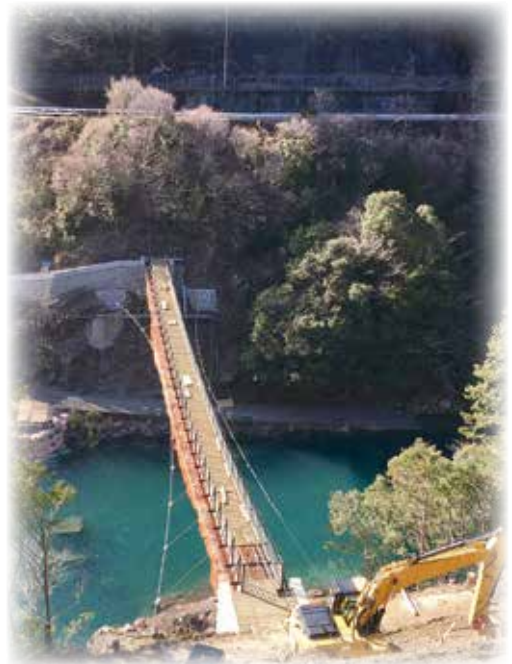
# かみかつさんぽ No.22



「春がやってきました。」 文・写真 杉本勇二 (地域おこし協力隊)

寒かったなあ。と先月号に書きましたら、しっかり春がやってきました。家族そろって花粉症なので、春は憂鬱な季節でもあるのですが、それでも命が目覚めてくる春は嬉しいばかりです。フキノトウも終わりの時期を迎え、これから筍をはじめ山菜の季節のはじまりです。上勝の美味しい春がはじまると思うと、食いしん坊はわくわくしてたまりません。

今年の上勝の春は、いろいろな物事が動きだします。勝浦川に架かる吊橋の工事も着々と進んでいます。今から渡ることができるようになるのが楽しみではありません。その他にも、新しいごみステーションの工事も予定されており、来年の春には完成を目指しているそうです。しっかりと発展していく上勝を見ているのは嬉しいばかりです。



3月の吊り橋の様子

私もこの4月で地域おこし協力隊の任期の最終年度を迎えます。あっという間に2年が過ぎ、いよいよ最後の年になりました。着実にとは言えませんが、なんとか目標に向かって進んでいます。これも、上勝に来てから、ただならぬお世話になった地元の方のお陰です。至らぬところもありますが、これからも精進して取り組みますので、ご指導ご鞭撻のほどよろしくお願いたします。



フキノトウの天ぷら

## インターネット及びCATV・IP電話サービス

お問い合わせ窓口 故障・入会・各種変更など

故障かな? ...と思ったら下記までお問い合わせください。

問い合わせ先 / 地域情報センタ  
TEL 0120-960-138  
IP 050-3438-9877

受付時間  
平日 9:00 ~ 20:00  
土曜日 9:00 ~ 19:00  
日曜祝日 9:00 ~ 17:00

