



## 新成人を祝って

## 平成30年 上勝町成人式

(上段左から)谷口 泰我 山田健太 山中俊輝  
(下段左から)大久保 唯 森副町長 花本町長 立川教育長 山本茉里奈 (敬称略)  
(詳細はP3)

上勝町消防団出初式	2 ~ 3	ちりつもポイントキャンペーン案内	9
上勝町成人式	3	「健康の達人」になろう	10
第64回徳島駅伝大会 ほか	4	こんにちは保健師です	11
全国子ども俳句大会中学校部門受賞 ほか	5	案内板	12 ~ 22
『みんなで考えよう 上勝の森のこれから』開催報告	6	町民の詩歌 ほか	23
地域おこし協力隊 ほか	7	戸籍の窓口 ほか	24
ゼロ・ウェイスト宣言	8		

# 防火・防災の決意新たに！

## 上勝町消防団出初式



1月4日、上勝町消防団出初式が上勝小学校グラウンドにおいて挙行されました。

暖かい日差しの中、161名の消防団員が参加し、観閲・分列行進で雄々しい姿を披露しました。

その後、花本町長より「自治体消防制度が確立され今年で30年の節目を迎えます。消防団は、住民の生命・財産を守るため、郷土愛精神のもと、幾多の災害と闘い、これに打ち勝ち、今日の輝かしい消防・防災体制を築き上げてまいりました。

火災は勿論、近々発生が懸念されている南海トラフ巨大地震をはじめとする天災事変、北朝鮮によるミサイル発射実験など、あらゆる場面に於いて消防団の出動が予想されます。こうした変化にも対応できるよう、団員諸君には、本日の出初式を契機として、決意を新たに消防・防災活動への尚一層のご精進並びにご活躍を期待します。」と

式辞が読み上げられ、続いて西団長より「昨年は、2件の火災が発生。現場はいずれも山林に囲まれた状況でありながら、団員の迅速かつ的確な活動により、山林への延焼もなく消火することができました。

上勝町においては、大きな災害等はありませんでしたが、昨年の台風第21号接近時は、衆議院議員選挙の投開票日と重なり、多くの行政職員が選挙事務に従事しなければならぬ中、団員諸君においては、自宅待機や詰所待機等、自主的に出動態勢を確保して頂いたことに深く敬意を表します。全国的には、7月九州北部豪雨や10月の霧島山(新燃岳)の火山噴火等が発生し、多くの死傷者や被害が出ております。

町民の生命・財産を守るため、気を緩めることなく訓練等に励み、今年一年も「我々消防団員が町を守る」という強い使命感を持ち、防火・防

災に全力を尽くす事をお願いいたします。」と訓辞の後、功績のあった団員に各表彰状が授与されました。

終わりに参列者一同が、今年一年の無事故無火災への決意を新たに「火の用心」を三唱し閉式した後、福川グラウンドで放水訓練を行いました。

町民の皆さんにおかれましても、今の時季は空気が乾燥し、火災の起こりやすい状況となっておりますので、特に火の取扱いには注意し、「火を付けたら離れない」、「火は最後まで確実に消火する」など火災予防にご協力ください。

- 平成30年**
- 上勝町消防団出初式 表彰等受賞者**
- 生実分団 団員 岸 卓志
  - 旭分団 団員 福田 耕大

- 一、日本消防協会会長表彰
- 功績章
  - 本 団副団長 谷口 憲宏
- 永年勤続章
  - 傍示分団 団員 谷 儀一
  - 生実分団 副団長 竹房 佳信
  - 生実分団 班長 前田 敏宏
  - 生実分団 班長 吉積 弘成
  - 旭分団 班長 葉利 裕史
  - 旭分団 団員 清井 了

- 二、徳島県知事表彰
- 消防功労者
  - 傍示分団 副団長 針木 孝明
  - 生実分団 副団長 竹房 佳信
  - 旭分団 副団長 柿田 雅史

- 平成29年度
- 上勝町消防団入団者
- 福川分団 団員 新谷 太一
- 藤川分団 団員 高石健太郎
- 藤川分団 団員 廣澤 元
- 藤川分団 団員 明石 和也
- 傍示分団 団員 菖蒲 和也
- 傍示分団 団員 藤澤 裕太
- 傍示分団 団員 北山 裕紀
- 福原分団 団員 佐藤 隆盛
- 三、徳島県消防協会会長表彰
- 功績章
  - 福川分団 分団長 新開 智志
  - 生実分団 分団長 松坂福二郎
- 精績章
  - 福原分団 分団長 清井 義晴
  - 福川分団 分団長 田村 善秀





藤川分団部長 山崎 和喜  
 傍示分団部長 中野 晃治  
 旭分団部長 東岡 伸明

◇特別表彰

元旭分団 寺西 重築  
 元傍示分団 太房 和敏  
 元傍示分団 西蔭 智英  
 元生実分団 茨木 英昭

◇内助の功労章

旭分団団員 清井 了  
 妻 清井 信子

傍示分団団員 谷 儀一  
 妻 谷 里美

生実分団副団長 竹房 佳信  
 妻 竹房 幸美

生実分団班長 前田 敏宏  
 妻 前田 三三代

生実分団班長 吉積 弘成  
 妻 吉積 忍

旭分団班長 葉利 裕史  
 母 葉利 喜子

四、小松島警察署長感謝状

生実分団団員 新田 幸男  
 傍示分団団員 桂 洋志

五、勝浦地方分会会長表彰

傍示分団団員 山西 卓然

六、上勝町長表彰

旭分団部長 一尾 大作

本 団団員 竹田真由美

福川分団班長 山上 龍一

藤川分団団員 石川 泰三

福原分団団員 斎藤 吾郎

生実分団班長 清原 一幸

旭分団班長 板東 和幸

七、上勝町消防団長感謝状

◇退団者  
 (退団者等)

元本 団 稲垣 睦子

元本 団 美馬美智子

元福川分団 岸 生夫

元傍示分団 太房 和敏

元傍示分団 西蔭 智英

元傍示分団 清水 秀司

元傍示分団 小川 展弘

元福原分団 太居 良一

元福原分団 新居 章央

元生実分団 茨木 英昭

元旭分団 寺西 重築

元旭分団 岡本 和也

◇火災初期通報協力者

上勝町正木

社会福祉法人 健祥会

健祥会 ピーター様

健祥会 エンジンバラ様

◇火災消火活動協力者

上勝町正木 片山文昭様

# 成人式 おめでとう!

## 新成人を祝って

1月2日、平成30年上勝町成人式がコミュニティセンターにおいて挙行され、新成人8名のうち5名が出席しました。

新成人を代表して、谷口泰我さん(正木)が「成人としての責任を自覚し、支えられる側ではなく支える側の人間になれるよう、日々精進していきたい。」と謝辞を述べられました。  
 (教育委員会)



新成人代表で記念品を受け取る大久保唯さん



谷口泰我さんによる新成人代表謝辞

# 第64回 徳島駅伝大会



新春を彩る恒例の徳島駅伝大会が、1月3日に開会式を行った後、1月4日から3日間、計43区間（256・8キロ）阿波路を舞台に開催されました。勝浦郡チームは、16チーム中、14位と前回大会と同様の順位となりましたが、13位的那賀町に1分45秒差に迫る健闘をみせました。次回大会では、上の順位をめざしていくと共に今後選手育成を進めていくことを解団式で誓いありました。最後にりましたが、町民皆様の暖かいご支援・ご協力に深く感謝申し上げます。

（教育委員会）

# 第2回書道創作グランプリ

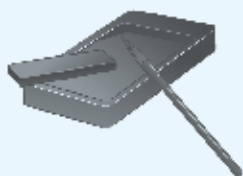
銀賞 1年 竹田 優実さん  
銅賞 3年 野田亜寿佳さん



（写真左から）竹田優実さん、野田亜寿佳さん

第2回書道創作グランプリ中学一年生部門で上勝中学校竹田優実さんが銀賞、中学三年生部門で上勝中学校野田亜寿佳さんが銅賞に輝きました。昨年、徳島県立文学書道館主催により開設されたコンクールです。このコンクールは第1次審査を通過した30名が本選に進み、書の腕前を競うコンクールとなっています。

2人は、小学校の頃から週に一回、書道教室に通い一生懸命練習をしています。特にこのコンクールにおいては、予選通過はもろろんのこと、本選で納得のいく作品が書けるように十分な準備をしてきました。コンクール本番では、日頃の練習の成果を十分に発揮し、入賞することができました。





# 青木幹勇記念

## 第8回全国子ども俳句大会

五月雨の跳ねる雨つぶ 舞踏会

佳作 1年 竹田優実さん

青木幹勇記念第8回全国子ども俳句大会に応募し、上勝中学校1年竹田優実さんが佳作を受賞しました。中学校部門では全国から584句の応募があり、最優秀賞1名、優秀賞2名、入選3名、佳作5名という狭き門での受賞となっています。

竹田さんは、登下校の風景を俳句に詠み込みました。



# 平成29年度 地域安全運動標語

平成29年度地域安全運動標語コンクールに応募し、上勝中学校からは6名の生徒が受賞し、飯泉嘉門知事から表彰状を贈られました。県下の小・中学生を対象に行われ、計14名の受賞者がいます。

このコンクールは3つの部門があり、部門①では、上勝町のことを思い描きながら創作しました。部門②では、インターネットが普及する現代だからこそ賢い利用者になるために大切なことを考えながら創作しました。部門③は、なじみがない話題ですが、自分や周りの人たちを大切にするために必要なことを考えながら創作しました。



① 鍵かけ、声かけによる窃盗被害の防止  
優秀賞 鍵かけて 増える安心 減る被害  
1年 森長 知佳さん



佳作 あいさつで 守る安全 地域の和  
2年 久米慶太郎さん



② インターネットを利用した犯罪の被害防止  
優秀賞 届いても 怪しいメール 開かない  
1年 平尾望乃采さん



③ 暴力団への加入阻止  
最優秀賞 やめておけ！ 入ると最後 明日はない  
3年 川端 康太さん



優秀賞 目指そうよ 暴力団の いない町  
3年 峠 陽向さん



佳作 犯罪は あなたの未来を 奪うもの  
2年 井元 希美さん

# 『みんなできえよう上勝の森のこれから』



上勝町「彩山構想」では、農林業などの基軸産業における地域資源を活かした事業展開により、地域内の経済循環を向上させるとともに、次世代担い手の移住促進・育成を進めています。

林産業における地域資源を活かした事業展開の参考とするため、11月6日、兵庫県丹波市で森づくりから地域産木材を使った建築設計まで、幅広い事業を展開されている能口秀一氏をお招きし、『みんなできえよう上勝の森のこれから』と題して上勝の森づくりについて考えるセミナーを開催しました。

能口氏のお話は、「森林所有者の苦悩は木材の価値低下や後継者不在などで増えるばかりだが、森林所有者自らが山の価値を知り、品質に応じて価格設定をすることで木材を適正な価格で流通させることが可能となり、個人の負の資産ではなく地域の宝となりうる。」

製材業が中核となって、上勝町のブランド力を活かした木材製品を創り出し、山元還元率の高い仕組みを地域につくることが大切であり、これらの取組みは『彩山構想』を進めている上勝町だからこそ実現の可能性がある。」というものでした。参加者からは、「森づくりに関する意見交換の場」の継続が要望として出されました。また、能口氏には引き続きご支援をいただき、実際に山に入って立木の価値を測る『ヤマタナ』（山の棚卸し）を、彩山で実施していきたいと考えています。実施の際には、広報紙で詳細を案内いたしますので、住民の皆様もぜひご参加ください。

**『ヤマタナ』（山の棚卸し）**  
上勝町産材を活用した林産業となるための第1段階  
山主が自らの山林にある立木の価値を測るワークショップ

上勝町産材を活用した林産業への変革

森林所有者が自ら山の価値を知り、品質に応じた販売価格を設定する **森林所有者**

多品種少量生産で需要に応じた木材製品をつくる（山元還元率の高い生産体制） **製材業**

良質な上勝町産材にこだわる消費者への供給体制をつくることで市場を形成する **販売業**

お問い合わせ：企画環境課 地方創生担当 TEL 46-0111





# 協力隊活動報告

地域おこし協力隊 栗川 洋一

寒さ厳しい中、みなさまはどうお過ごしでしょうか？健やかに過ごすごしのことと存じ上げます。

さて、私の協力隊での活動を報告させていただきます。

協力隊で活動を始めた当初から行っております町内のパソコン相談は、プリンターの接続やパソコンのトラブルシューティング、印刷物や資料の作成といった事を中心として相談を受けてまいりました。その中で町内の事業者さんや個人の方と接することができ、日頃パソコンで困っていることを解決する以外でも声をかけていただき、ありがたかったです。



集落散策中に見つけた氷



パソコン相談の様子

す。  
おかげさまで年末にはお餅つき大会にもお呼びいただき、「人生で初めて」もちつきをすることができました。

自転車にしましては修理依頼で預かった自転車を整備しております。

整備以外にも町内のスポットを神社や行政施設などのカテゴリ別に分けてまとめて、それぞれ専門性を持ったマップを製作しております。

他にも上勝町内で外国人と歩く集落イベントができたらいなと思ひ、調査のため旭地区を12月に散策させていただきました。

散策では集落にあるモニュメントやお地藏さんを見に行き、いつも車から見えるけど歩いたことのない道を歩きました。自分の足で歩いて見ると歩けたらまた違った景色になるだろうと思ひました。

上勝の良さを多くの人と体験する機会を作っていけたらと思います。

## ローカルベンチャースクールを終えて

12月14日に福原ふれあいセンターで、上勝ローカルベンチャースクールの開催いたしました。上勝ローカルベンチャー

スクールは、上勝町で新たな商品やサービスを始められる方や、始めて間もない方を対象に、「明日から」役立つ勉強会として開催しており、今回が4回目の開催となりました。

今回は、阿波おどりポスターのデザインなどを手掛けているグラフィックデザイナーの藤本孝明氏を迎え、「企業・商品ブランディングにおけるデザインの役割」というテーマでお話いただきました。チラシやポスターを作る時に、ついいろいろいな情報を入れ込みたくなりますが、強



今年度のローカルベンチャースクールは、全4回すべてを終え、4回合計で47名の方が受講されました。ローカルベンチャースクールで学んだことをさっそく生かして、事業に取り組まれる方も出てきています。彼らの新たな挑戦に期待しています。

(上勝ローカルベンチャー事務局・株式会社いりどり内)

\*ローカルベンチャー：「ローカル」と「ベンチャー」の造語で、地方で新しく商売を始める人やこと。

# ゼロ・ウェイスト宣言 2020年達成に向けて

## プラスチックレジ袋削減 キャンペーンを実施しました！

ゼロ・ウェイストタウン計画の環境であるプラスチックレジ袋の削減について、今年度はレジ袋の代わりとなる紙袋の使用実験を行いました。上勝町の紙資源リサイクル業者である(株)日誠産業に協力いただき、オリジナルの紙袋を製作し、昨年11月と12月の各1週間、町内2店舗において、紙袋で商品を提供してもらいました。

今後も定期的にプラスチックレジ袋削減のためのキャンペーンを実施したいと考えています。ぜひ皆さんも日常生活の中で買い物時にはエコバッグ、マイバッグを持参し、レジ袋の削減にご協力ください！



ンペーンや紙袋についてのご意見がある方は、ゼロ・ウェイストアカデミーまでご連絡ください。

## 長崎のカフェがゼロ・ウェイスト認証モデル店に！

ゼロ・ウェイスト認証制度を広め、全国の店舗が積極的にゼロ・ウェイストに取り組めるようになる先駆けとして「モデル店舗」を全国に向けて公募した結果、応募のあった長崎県雲仙市小浜町にあるカフェ「刈水庵」を認定いたしました！

認証においては今回の審査で築80年の空き家を改修して有効活用できていることが評価され、「ローカルリユース(空き家や廃材を活用)」の1種類が認証されました。今後、他の項目での認証取得のための取組の様子をオンラインで公開し、全国に発信していく予定です。上勝町内だけでなく、全国的にゼロ・ウェイストに取り組む店舗を増やし、今後もゼロ・ウェイストの仲間づくりを推進していきます！

## 町内一斉清掃の休止について

毎年3月の第一日曜日に、皆さまのご協力を得て町内一斉清掃を実施しておりましたが、ごみステーションの建て替えに伴い、昨年10月より仮設での運営を行っている関係上、受け入れスペース等の確保が難しいことから、新ごみステーションでの運営が始まるまでの間、町内一斉清掃を休止することにいたしました。

一斉清掃は休止しますが、各地域で清掃を行う予定がある場合は、事前に事務局(ゼロ・ウェイストアカデミー)までご連絡いただけましたら、受入日程等の調整をさせていただきます。

きれいな上勝町が継続できますよう、今後ともよろしくお願いたします。



長崎のカフェ「刈水庵」

## ちりつもポイント キャンペーン

当選者

毎月10名の方に1,000円相当の町内商品券をプレゼント！  
今月の当選番号は！！

54・58・187  
219・226・346  
464・494・510  
530

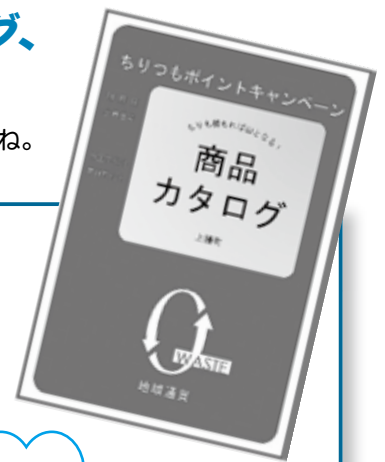


引換は「ひだまり」まで。



# 「ちりつもポイントキャンペーン」の商品カタログ、もうご覧になりましたか？

どんな商品が貰えるのか、下表を参考に、自分の欲しい商品を見つけてくださいね。キャンペーンについては、先月号広報にも掲載していますので、ご覧ください。



資源を分別してポイントを貯め、素敵な商品をゲットしよう！

## ちりつもポイントキャンペーン 交換対象商品一覧表



カタログは「ごみステーション」「ひだまり」「役場本庁」「支所」の4か所で見られるわよ♡

※注意 申込後に発注する商品もごさいますので、お渡しするまでに時間がかかることがあります。予めご了承ください。

300 pt							
200 pt							
100 pt							
50 pt							
30 5 pt							

# 「健康の達人」になろう

知って得する健康情報 上勝町診療所所長 幸田朋也

No.237

## サルコペニアについて



「サルコペニア」って聞いたことありますか？最近ではテレビなどで見かけることが増えてきている言葉です。「サルコ」は筋肉を「ペニア」は喪失を意味します。つまり筋肉が減って、歩くスピードが落ちる、杖や手すりが必要になるなど、「身体機能の低下が起こること」を指します。加齢、糖尿病、がん、また、寝たきりなど動かないことが原因で、筋肉が落ちるなどの状態になります。

### 【加齢による筋力低下】

実際に、サルコペニアであると考えられる人は、60〜70歳で5〜13%、80歳を超えると11〜50%に及びます。筋力低下が進み、身体機能が悪くなれば転倒しやすくなります。65歳を超えると3人に1人が、年に1回以上転倒するとい

う統計があります。75歳を超えるときさらに大腿の付け根の骨(大腿骨頸部)の骨折が起こりやすくなっていきます。骨折により寝たきりになってしまうなど悪循環に陥ってしまうこともあります。

### 【サルコペニアにならないために】

そういった悪循環に陥らないようにサルコペニアにならないようにすることが重要です。サルコペニアにならないようにするには筋肉をつけることです。筋肉をつけるには運動をすることと食事をとることの2つがあります。運動は筋肉量を増やし、筋力や身体能力を改善するためにはレジスタンス運動と低強度の有酸素運動が効果的であると言われています。レジスタンス運動とは抵抗を加えた運動であり、筋力トレーニングとし

て一般的に知られています。高齢者であっても、筋力トレーニングを継続して行うことで筋力増強や身体能力の向上はみられます。レジスタンス運動には、腹筋やスクワットなどがあり、有酸素運動は毎日のウォーキングやサイクリング、水泳、ラジオ体操などの低強度(軽く息が弾む程度)の運動を行い、全身の筋肉を動かすことで筋肉を作るのを促進します。

次に食事ですが、たんぱく質の摂取量に深く関係しており、たんぱく質の摂取が重要であると言われています。高齢者では、若年者に比べてたんぱく質合成によって筋肉を成長させる働きが弱いため、1日の骨格筋でのたんぱく質合成を維持するためには毎食、良質なたんぱく質を25〜30g摂取する必要があります。目安としては1日に体重×1.0〜1.2(g)ぐらいになります。体重60kgの人なら60×1.0〜1.2で60〜72gを1日にとることが必要になります。子供や、運動をしつかりしている人の場合はたんぱく質も必要な量が多くなり、1.5〜2.0倍が目安になります。具体的なたんぱく質の量としては、

牛肉……100gあたり18g  
豚肉……100gあたり14g  
鶏肉(もも)……100gあたり25g  
魚では  
マグロ……100g(刺身5切れ)あたり24g  
さけ……80g(1切れ)あたり18g

ほかに大豆食品にも多く含まれており、  
豆腐……300g(1丁)あたり20g  
納豆……40〜50g(1パック)あたり5〜7gが含まれています。

運動と食事に気を付けてサルコペニアを予防して健康な生活を目指しましょう。







こんにちは

保健師です



# 冷え性対策をして 寒い季節を乗り切るぞ

## 冷え性の原因

冷え性の原因はさまざまありますが、最近特にストレスや不規則な生活などによって体温を調節する自律神経がうまく機能しないことや、熱を作る筋肉量が少ないことのほか、きつい下着や靴による血行不良が挙げられます。また、まれに貧血や低血圧など血管系の疾患などの病気が隠れていることもありますので、症状が重い場合は一度検査を受けましょう。



## 冷え性を改善するには？

### 体が温まる食事をする

冷え性を改善するには、血行を促すビタミンE、血液の主な材料となる鉄分の吸収を促進するビタミンC、体熱を効果的に生み出すビタミンB群を多めに取り入れることが大切です。また、ねぎ、しょうが、にんにくなど、新陳代謝を高めて体を温める効果がある野菜もおすすめです。

### 血行を促す

ビタミンEを含む食物

にんじん、ほうれん草、豆類、たろこ、オリーブオイル等

### 鉄分の吸収を促す

ビタミンCを含む食物

みかん、いちご、ブロッコリー、ピーマン、芋類等

### 熱を効果的に生み出す

ビタミンB群を含む食物  
豚肉、レバー、マグロ、ごま、卵、いわし等



## 身体の隅まで血液を送る

### 循環を良くしたり、妨げない生活習慣の例

- ① 身体を締め付ける衣服や靴は避けましょう。
- ② 38〜40度くらいのぬるめの湯にゆつくりつかりましょう。血行促進とリラクゼーション効果を得られます。熱い湯は体の表面だけ温まり、内部が十分に

温まっていないことが多く、また急激に血圧を上昇させるので、避けましょう。



### 自律神経を整える生活習慣

- ① 十分に睡眠をとって心身を休ませましょう。
- ② 歩く習慣やストレッチなど、日常に適度な運動をとり入れましょう。筋肉量のアップにもつながります。



## 貯筋教室

ゆっくり体をほぐし、無理のない筋トレ体操を行います。運動不足・肩こり・腰痛・膝の痛みのある方は、楽しく体を動かして、筋力をつける貯筋体操をしてみませんか？

日時 2月28日(水) 14時～16時  
 場所 コミュニティセンター  
 講師 株本泰輔 先生  
 参加費 500円  
 持ち物 タオル・お茶など



## 歯の健康相談

歯科衛生士による歯やお口の相談です。

お子様の食べ方相談も  
始めました。

日時 2月8日(木) / 3月6日(火) 9時～11時30分

場所 上勝町診療所

予約制〈要電話予約〉

お電話にて上勝町診療所へご予約をお願いします。在宅での相談も受け付けます。

☎ 44-5010 IP 050-3438-7872

## 布ふたり展

～世界各国の布・服の企画展～

この度の企画展では、インドやネパール、フランスをはじめとしたヨーロッパやメキシコなど、世界各国の布・衣裳を展示します。その中には、かつて渡部厚子氏がインド、ネパールを旅行した際に収集した布もあります。

地球の北から南、それぞれの民族による色の感性、生活スタイルの違いを、布衣を通して感じていただければ幸いです。

当日は、商品として販売可能なものも展示しております。ぜひお越しください。

- 日時：3月2日(金)～3月9日(金)
- 時間：平日 10時～17時  
土・日、最終日 10時～16時
- 場所：介護予防活動センターひだまり
- 入場料：無料



企画展開催中、各種布にまつわる講座を体験できます。お気軽に申込みください。

### ✿いそどり幸染め✿

作家作品の展示販売もごさいます。

随時体験できます。

○受講料：2,000円 (材料費込み)

○所用時間：2時間程度を予定

エコバッグ、ランチョンマット+コースターの染物を体験できます。

\*スカーフ、ストールの染め物をご希望の方は素材により受講料が変わります。



### ✿なをり織り✿

※要事前予約(介護予防活動センターひだまり ☎44-6080)

○受講料：2,000円 (材料費込み)

○所要時間：2時間程度を予定

コースター等の作成を体験できます。

### ✿母傘屋(かあさんや)✿ 3月5日(月)

古着物を日傘にリメイクします。

野川 文子 氏の作品展示・実演・予約販売を行います。

【お問い合わせ】地域おこし協力隊 前野るり ☎080-9444-1717



## YOGA



ヨガとはサンスクリット語で繋がりを意味し、心と体、魂が繋がっている状態をいいます。

日頃、ストレスと緊張で張り詰めた心と身体をヨガと一緒に緩めましょう。身体の固い方、初心者、大歓迎です。

日時：2月14日(水)・28日(水)  
19時～20時

場所：福原ふれあいセンター和室

料金：500円

持ち物：バスタオル、ヨガマット(お持ちの方)

服装：動きやすく身体をしめつけないもの

【お問い合わせ】

地域おこし協力隊 前野るり

携帯電話 ☎080-9444-1717

## 石積み学校 参加者募集

石積み学校では、棚田や段畑の風景をつくっている伝統的な空石積みの技術を学ぶことができます。2日間の修復の実践を通して空石積みの技術を習得します。空石積みの技術を学びたい、中山間地の風景をつくることに興味のある方はぜひ申込みください。

■日時 2月3日(土) 2月4日(日)

2月3日(土) 10時～16時  
2月4日(日) 9時～16時

※両日参加を推奨

■集合場所 大字旭字八重地 花野邸周辺

■主催 石積み学校

■講師 中内英夫氏、金子玲大(石積み学校)

■定員 10名程度を予定

■費用 500円(保険料込み)

■申込み締切日 2月2日(金)

【申込み・お問い合わせ】

地域おこし協力隊 金子玲大

☎090-7100-6638

ishizumischool@gmail.com







## 今月の納税

後期高齢者医療保険料 7期分  
 県町民税 3期分  
 国民健康保険税 8期分  
 介護保険料 8期分  
 納期限 平成30年2月28日(水)

### 督促状の出るもの

後期高齢者医療保険料 6期分  
 国民健康保険税 7期分  
 介護保険料 7期分  
 納期限は1月31日(水)でしたが、まだ未納の方が見受けられます。未納者には、2月20日(火)に督促状を送付します。早急に納めてください。

## 英会話 受講料無料

開催日時：毎週火曜日19時～21時  
 場所：高鉾公民館  
 お問い合わせ：教育委員会  
 ☎ 45-0111 IP 050-3438-7311

## 心配ごと相談

2月15日(水) 13時～16時30分  
 高鉾公民館  
 家庭内・近隣との悩みごとなどお気軽にご相談ください。

## 登記無料相談

2月24日(土) 10時～14時  
 小松島市総合福祉センター

## 消費生活相談

相談時間：9時～16時  
 休館日：土日、祝日、年末年始  
 小松島市消費生活センター  
 ☎0885-38-6880 (FAX 兼用)  
 小松島市横須町2番14 小松島市教育委員会庁舎内

## 障害者生活支援相談

シーズ相談支援事業部  
 ☎0884-24-3366  
 障害者の支援、相談を受け付けています。障害者手帳の取得、補装具、住宅改修、居宅サービス等どんなことでもお手伝いいたします。お気軽にお電話ください。

## 廃タイヤ 特定家電製品の回収

7時30分～14時  
 日比ヶ谷ごみステーション  
 ○廃タイヤ 月～日・1kgごとに100円  
 ○特定家電  
 テレビ・エアコン・洗濯機・衣類乾燥機・冷蔵庫  
 平日のみ(休日要事前相談)・有料  
 IP 050-3438-8110

## 2月担当医表

### 上勝町診療所

医科受付 8時30分～11時30分/14時～16時30分  
 水曜日午後/15時～16時30分  
 歯科受付 8時30分～11時30分/13時～16時30分

電話 44-5010  
 IP電話 050-3438-7872  
 F A X 44-5011

		月	火	水	木	金
					1	2
医科	午前				幸田	診 榎原 検 幸田
	午後					榎原
歯科					住吉	
		5	6	7	8	9
医科	午前	幸田	幸田	川村 13時～15時休診	幸田	診 榎原 検 幸田
	午後					榎原
歯科					住吉	
		12	13	14	15	16
医科	午前	振替休日	幸田	川村 13時～15時休診	幸田	診 榎原 検 幸田
	午後					榎原
歯科					住吉	
		19	20	21	22	23
医科	午前	幸田	幸田	川村 13時～15時休診	幸田	診 榎原 検 幸田
	午後					榎原
歯科					住吉	
		26	27	28		
医科	午前	幸田	幸田	川村 13時～15時休診		
	午後					
歯科						

\*外来担当医は急患等により変更になることがあります。ご了承ください。

### 福原診療所

医科受付・診療 13時～14時30分

電話 46-0302  
 IP電話 050-3438-8001  
 F A X 46-0302

		水	木	金
			1	2
午後				幸田
		7	8	9
午後		川村		幸田
		14	15	16
午後		川村		幸田
		21	22	23
午後		川村		幸田
		28		
午後		川村		

# まるごとかみかつ案内所イベントカレンダー!

町内の  
イベントが  
一目で  
わかる

## 2月 2018 February

イベント  
アイコン  
一覧

- 子ども向け
- エンターテインメント
- スポーツ
- 生活
- 観光
- グルメ
- お祭り
- アート
- 町外出店
- セミナー教室
- 移住希望者向け
- 総合
- 体験

**鬼の出張サービス**  
(詳細は先月号広報紙P.16)  
2月3日(土) 18:00~22:00  
鬼たちが家を回って一暴れします!  
豆を投げつけて鬼をやっつけよう!  
場 所: 事前に申込みのあった家庭  
お問い合わせ: ☎46-0111  
(上勝町役場内 青年会: 緒方、長岡、立川)

**第23回石積み学校**(詳細はP.12)  
2月3日(土) 10:00~16:00  
2月4日(日) 9:00~16:00  
※両日参加を推奨  
場 所: 大字旭字八重地 花野邸周辺  
主 催: 石積み学校  
講 師: 中内英夫氏、金子玲大(石積み学校)  
定 員: 10名程度を予定  
費 用: 500円(保険料込み)  
申込締切: 2月2日(金)  
お問い合わせ: ☎090-7100-6638  
(地域おこし協力隊 金子玲大)

**キッズ・アドベンチャー**  
2月3日(土)・4日(日)・17日(土)・  
18日(日)・24日(土)・25日(日)  
①10:00~12:30 ②13:30~16:00  
場 所: 月ヶ谷温泉村キャンプ場  
パンゲアフィールド  
参加費: 3,500円/名  
(※兄弟割引2人目から3,000円/名)  
お問い合わせ: ☎46-0371  
(パンゲアフィールド)



**英会話教室**(詳細はP.13)  
2月6日(火)・13日(火)・  
20日(火)・27日(火)  
19:00~21:00  
場 所: 高銚公民館  
受講料: 無料  
お問い合わせ: ☎45-0111(教育委員会)

**zero camp 冬**  
~炭暮らしでぽかぽか山ごもり~  
2月10日(土)~12日(月)  
場 所: 月ヶ谷温泉村キャンプ場  
パンゲアフィールド周辺  
参加費: 18,000円/名  
(2泊3日・送迎あり・保険料含む)  
募集期間: 2月3日(土) 17:00まで  
お問い合わせ: ☎46-0371  
(パンゲアフィールド)

**ヨガ教室**(詳細はP.12)  
2月14日(水)・28日(水)  
19:00~20:00  
場 所: 福原ふれあいセンター和室  
参加費: 500円  
持ち物: バスタオル、ヨガマット(お持ちの方)、  
身体をしめつけない服装  
お問い合わせ: ☎080-9444-1717  
(地域おこし協力隊 前野るり)

**ギターレ漫談ひろき 独演会**  
2月16日(金)  
お食事/12:00~ 公演/13:00~  
会 場: 月ヶ谷温泉 月の宿  
料 金: 3,000円(弁当付き)  
お問い合わせ: ☎46-0203  
(月ヶ谷温泉 月の宿)

**徳島大学上勝学舎**  
**花粉症に効く**  
**「上勝晩茶づくり」対策講座**  
(詳細はP.21)  
2月20日(火) 18:00~20:00  
場 所: 福原ふれあいセンター  
講 師: 福井裕行(徳島大学薬学部名誉教授)  
参加費: 無料  
お問い合わせ: ☎088-656-7642  
(徳島大学地域創生課社会貢献係)

**体育協会主催**  
**親睦ボーリング大会**  
(詳細は先月号広報紙P.15)  
2月24日(土)  
18:00上勝町発  
19:00開会  
場 所: ラウンドワン徳島万代店  
参加費: 大人1,000円  
子ども(小学生以下)500円  
靴・夕食代は各自負担  
お問い合わせ: ☎45-0111(教育委員会)

**上勝町体育協会主催**  
**スポーツ吹き矢体験教室**  
(詳細はP.15)  
2月25日(日) 13:00~  
場 所: 上勝町コミュニティセンター2階ホール  
申込締切: 2月15日(木)  
お問い合わせ: ☎45-0111(教育委員会)



## まるごと かみかつ案内所

上勝町  
観光案内  
アプリ

イベントは、時間や内容  
が変更される場合があり  
ますので、主催者にご確  
認ください。

事業所のみなさん、イベントの情  
報は前月10日までにアプリに書き  
込んでください。  
イベントを紹介したいけど書き込  
み方がよくわからない方は役場ま  
でご連絡ください。

料金などのイベント詳細は『まるかみ』をご覧ください



無料! ダウンロードは  
こちら  
web版 URL  
http://kamikatsu.guide

まるかみ 検索

アップストア、  
Google Playで検索

App Store  
からダウンロード

Google Play  
で手に入れよう

iphone・Android

QRコードからも  
ダウンロードできます。



アプリのお問い合わせは ☎46-0111 上勝町役場企画環境課 制作: 上勝開拓団



## スポーツ吹き矢体験教室

### スポーツ吹き矢とは？

5m～10m離れた円形の的をめがけて息を使って矢を放ち、その得点を競うスポーツです。性別・年齢問わず誰でも手軽にでき、ゲーム感覚で楽しみながら健康になれるスポーツとして注目されています。

健康効果は、腹式呼吸をベースにしたスポーツ吹き矢式呼吸法で、精神集中や血行促進、細胞の活性化に役立ち、内臓の諸器官にもよい影響を与えらるるといわれています。ぜひ、ご参加ください。

◆日時 2月25日(日) 13時開始

◆場所 上勝町コミュニティセン

ター2階ホール

◆要項 町内在住者、町内の事業所に勤務する方

小学生が参加される時は保護者と参加してください。

◆申込み 2月15日(木) (必着) までに名簿を教育委員会まで提出してください。

### 【お問い合わせ】

教育委員会 ☎45-0111

IP050-3438-7311



## かみかつQぴっと結婚相談会

ご縁談について相談会を行っています。結婚を希望される独身男女の方、親御様はお気軽にご相談ください!!

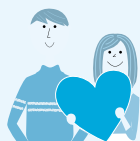
- 相談日時 応相談
- 会場 高鉾公民館
- 相談員 かみかつQぴっとサポーター2名

### ○お問い合わせ

かみかつQぴっと事務局 (教育委員会内)  
☎45-0111 IP050-3438-7311  
Eメール kyoiku\_1@kamikatsu.i-tokushima.jp

※秘密及び個人情報はお守りされます。

- ◎相談のご希望がありましたら、事前に事務局にご連絡ください



## 第7回 高齢者教室のご案内

とき/ 3月2日(金) 10時～15時

ところ/ コミュニティセンター

### 《内容》

午前の部 / 人権コンサート『しわしわいかんで…』

講師：サーティグラスボーイズの皆さん

午後の部 / 記念講演『こころ錦色にそめて』

講師：徳島ペンクラブ副会長鈴木綾子氏

### 閉講式 皆勤・精勤者表彰

☆福祉バスは八重地を8時30分に出発し、福川を9時20分に出発します。

☆高齢者教室は年齢や所属に関係なく、どなたでも参加できます。皆様のご参加をお待ちしております。



《お問い合わせ》教育委員会

☎45-0111 IP050-3438-7311

## とくしまIPPIN店を募集

とくしま地産地消推進協議会では、とくしま東部地域定住自立圏域12市町村(徳島市、小松島市、勝浦町、上勝町、佐那河内村、石井町、神山町、松茂町、北島町、藍住町、板野町、上板町)の地場産食材の利用拡大を図り、地産地消を推進するため「とくしまIPPIN店」を募集しています。申請には、12市町村の農林水産物を使用した商品を提供していることが必要です。詳しくは徳島市HP (<https://www.city.tokushima.tokushima.jp/>) をご覧下さい。



【お問い合わせ】産業課 ☎46-0111 IP050-3438-8071

## 簡易水道 メーター検針員募集!!



上勝町簡易水道 西地区（福原・生実160件程度）および南岡地区（藤川40件程度）の水道メーター検針員（簡易水道管埋入）を募集します。ご希望の方は市販の履歴書1通（写真貼付）を役場建設課宛に郵送またはご持参ください。

### ○募集概要

西地区検針員 1名  
南岡地区検針員 1名

### ○主な職務内容

毎月、町が指定する期間（20日～月末）内に、水道加入者宅に設置されたメーターの表示数量等を、携帯端末で記録・印刷して各戸をまわる比較的単純な外務作業です。

### ○報酬額

1件当たり100円

（労災保険料は町で負担）

### ○委嘱期間

平成30年4月1日～平成31年3月31日  
（必要に応じて、更に12ヶ月継続する場合がございます）

### ○募集期間

平成30年2月23日（金）までに役場建設課へご連絡ください。

応募多数の場合は、後日面接等をさせていただきます。

### ○履歴書郵送先及びお問い合わせ

〒771-4501

徳島県勝浦郡上勝町大字福原字下横峯3

番地1

上勝町役場建設課

☎46-0111

IP050-3438-8071

## 中小企業の福利厚生を応援します!



徳島勤労者福祉サービスセンター（愛称「あわ～ず徳島」）は、中小企業と大企業間の労働者福祉格差を縮小し、中小企業勤労者が生涯にわたって豊かで充実した生活がおくれるよう、中小企業が単独では実施しがたい従業員に対する福利厚生事業を、経営者と共同で実施しています。

あわ～ず徳島



あわ～ず徳島 検索

選べる!

### 4つの会員制度と3つのサービス

スタンダード	1000円	くらしサポート&スキルアップ
メディカル	700円	慶弔共済
フレンドリー	700円	健康増進応援
アシスト	400円	

【お問い合わせ】☎088-611-3322 FAX 088-611-3323

公益財団法人徳島県勤労者福祉ネットワーク

## 小松島警察署 福原駐在所だより



### 身に覚えのないサイト利用料金の請求にご注意ください

現在、電子メールや携帯電話のSMS（ショートメール）を使い、実在する有名サイトをかたり、登録料金や動画利用料金等の未納を口実にして、電話連絡を求める方法の架空請求が多発しています。

相手に連絡をとると

- 動画サイト等のお試し登録を解除しなかったため、自動的に有料会員として登録されている
  - 長時間にわたって利用料金が未納になっているため、すぐに支払わないと法的措置をとる
  - 未納料金は多額になっているが今日中に払えば減額される
- 等、言葉巧みに誘導され、身に覚えがないまま、多

額の支払いを求められます。

メールの請求内容に心当たりがない場合は身に覚えのない請求には応じる必要はありません。相手に連絡をとる必要もありません。

本当に身に覚えがないか自信がない場合はメールに示されている電話番号に連絡をとることはせず、正規のサイトを利用して利用契約の有無や請求事実を確認しましょう。





## 国民年金保険料学生納付特例制度のご案内

国民年金は、20歳以上であれば、学生も加入しなければなりません。しかし、学生の方は一般的に所得が少ないため、ご本人の所得が一定額以下の場合、国民年金保険料の納付が猶予される「学生納付特例制度」があります。

対象となる方は、学校教育法に規定する大学（大学院）、短期大学、高等学校、高等専門学校、専修学校及び各種学校（修業年限1年以上である課程）に在学する学生等で、ご本人の前年所得が次の計算式で計算した金額以下であることが条件です。

**【所得の目安】 118万円 + {扶養親族等の数×38万円}**

学生納付特例の承認期間は4月から翌年3月までとなりますが、承認を受けた次の年度も在学予定である場合は、4月上旬に再申請の用紙が届きます。

引き続き、学生納付特例制度の申請をご希望の場合は、必要事項を記入の上、ご返送ください。

## 国民年金保険料学生納付特例の申請について

学生納付特例制度により、平成29年度に保険料納付を猶予されている方で、平成30年度も引き続き在学予定の方へ、3月末に基礎年金番号等が印字されたハガキ形式の学生納付特例申請書を送付します。

同一の学校に在学されている方は、このハガキに必要事項を記入して返送いただくことにより、平成30年度の申請ができます。（この場合、在学証明書または学生証の写しの添付は不要です。）

なお、平成30年度は学生納付特例制度を利用せず、保険料の納付をご希望の場合は、納付書を作成して送付します。お手数をおかけしますが、徳島南年金事務所までお問い合わせください。

**【お問い合わせ】 徳島南年金事務所 ☎ 088-652-1511**

## 「自立支援医療受給者証（精神通院）」の新規申請を希望される方へ

### 自立支援医療受給者証（精神通院）とは

統合失調症、精神作用物質による急性中毒又はその依存症、知的障害、精神病質その他の精神疾患（てんかんを含む。）があり、指定医療機関への通院による精神医療を続ける必要がある症状の人に、その治療にかかった医療費の一部を公費で負担するものです。

#### 対象者

通院による治療を継続的に必要とする精神障害を有する人

#### 利用者負担

世帯の所得に応じてひと月あたりの負担上限額が設定されています。ひと月あたりの精神通院医療の対象となる医療費の1割が負担上限額に満たない場合は、自己負担は1割となります。一定所得以上の世帯は精神通院医療の対象外となります。

#### 申請に必要なもの

○マイナンバー○健康保険証○診断書（精神通院医療用）（注釈）○所得課税証明書○生

活保護受給証明書（生活保護を受けている人のみ）○障害年金、遺族年金、労災年金等の振込通知書の写しまたは通帳の写し等（受給の人のみ）○特別障害者手当、障害児福祉手当、経過的福祉手当、特別児童扶養手当の支払通知書等（受給の人のみ）

○印鑑

（注釈）精神障害者保健福祉手帳申請用の診断書が使える場合がありますので、詳しくはお問い合わせください。

#### 【お問い合わせ】

住民課 ☎46-0111 IP 050-3438-8071

## 住民税の申告は 2月16日(金)～3月15日(木)まで

住民税の申告が始まります。申告は確実に行って下さい。

未申告の場合は不利益を生じる場合がありますので、全ての住民の方の申告をお願いします。

国民健康保険、介護保険、後期高齢者医療保険加入者及びその世帯員の方は、この申告が各保険税(料)の算出基礎となりますので、所得のない方でも必ず申告をして下さい。

(申告がない場合は、軽減等の適用を受けることができません。)

農業等の必要経費の領収書については経費ごとの集計、また、医療費控除の領収書は医療を受けた方の病院・薬局ごとの集計にご協力ください。

### 申告をしなければならない人

- ① 営業や農業、その他の事業所得がある人
- ② 不動産(地代等)や資産の譲渡などの所得がある人
- ③ 給与所得者で、給与所得以外に営業・農業・配当・不動産・譲渡等の所得がある人
- ④ 勤務先から役場あてに給与支払報告書の提出のない人
- ⑤ 平成29年の途中で、職場を退職した人
- ⑥ 無収入の人でも、所得証明などの証明書が必要となる方、各種行政サービスの提供を受けるため、町での所得確認が必要となる人は申告をお願いします。

### 申告に必要なもの

- ① 印鑑
- ② 源泉徴収票または事業主(勤務先)からの支払証明書
- ③ 所得の計算および必要経費がわかる書類
- ④ 生命保険等の各種控除の証明書または領収書
- ⑤ 社会保険料(国民年金保険料)控除証明書または領収書
- ⑥ 寄付金控除がある場合は控除証明書または領収書
- ⑦ **マイナンバーカードまたは、番号確認書類(通知カード等)と身元確認書類(運転免許証等)**



### 今回の申告にも

・ **マイナンバーの記載・本人確認書類の提示または写しの添付が必要** になります。

※本人確認書類について

マイナンバーカードをお持ちの方は、マイナンバーカードだけで本人確認が可能です。

なお、マイナンバーカードをお持ちでない方は、以下の1.番号確認書類と、2.身元確認書類の提示または写しの添付をお願いします。

#### 1. 番号確認書類 (ご本人のマイナンバーを確認できる書類)

- ・ 通知カード
- ・ 住民票の写し又は住民票記載事項証明書(マイナンバーの記載があるものに限りま

す。)などのうち、いずれか1つ

#### 2. 身元確認書類 (記載したマイナンバーの持ち主であることを確認できる書類)

- ・ 運転免許証・公的医療保険の被保険者証・パスポート・身体障害者手帳・在留カード
- などのうち、いずれか1つ

住民税の申告受付は、右記の日程により行いますのでご利用下さい。

なお、ご都合の悪い方は、3月15日(木)までに役場税務課で申告をして下さい。

### 受付日程及び場所 受付時間：8時30分～16時

月 日	場 所	地 区
2月16日(金)	福原ふれあいセンター	福 原
2月19日(月)・20日(火)	旭基幹集落センター	旭
2月21日(水)・22日(木)	コミュニティセンター	生 実
2月23日(金)	福 川 集 会 所	福 川
2月26日(月)・27日(火)	役 場 支 所	正 木
2月28日(水)・3月1日(木)	傍 示 定 住 センター	傍 示



## 平成30年度学童保育(上勝あすなろクラブ)

### 利用者募集のお知らせ



申込みは2月28日(水)までに

学童保育は、放課後や長期休みに、小学生達がみんなが集まって楽しく遊ぶところです。

保護者が働いており、昼間家に誰もいない、スクールバスで帰っても近所に子どもがいなくて遊び相手がいないなど、子どもを取り巻く環境は様々です。

学童保育では、子ども達が安心して利用し、ほっとできる居場所になることを大切にしています。毎日の宿題はもちろん、地域の方々との交流など楽しい行事を取り入れた活動も行います。

見学については、いつでも可能です。必ず保護者と一緒にお越し下さい。

#### 【設置場所】

役場支所1階(老人福祉センター)

#### 【実施時間】

- 学期中 下校時～18時30分
- 長期休暇中 8時～18時30分

#### 【お問い合わせ及び申込先】

- 上勝あすなろクラブ  
☎・FAX 45-0175  
IP 050-3438-8178
- 上勝町社会福祉協議会  
☎46-0919  
IP 050-3438-7660

### 「(仮称)上勝・神山風力発電事業 環境影響評価書」縦覧の実施について

株式会社ユーラスエナジーホールディングスが計画している(仮称)上勝・神山風力発電事業について、環境影響評価の結果等を記載した「環境影響評価書」を以下の通り縦覧いたします。

- 縦覧期間 2月15日(木)から3月16日(金)まで  
(土、日、祝日を除く午前9時から午後5時まで。ただし、公民館は不定休。)
- 縦覧場所 上勝町役場、上勝町支所(その他、神山町役場・佐那河内村役場等でも実施)

電子縦覧は次のウェブページにて実施します。  
<http://eeh-development.com/kamikatsu-kamiyama/>

#### 【お問い合わせ】

(株)ユーラスエナジーホールディングス(野口、桶田)  
☎ 03-5404-5337  
〒105-0001 東京都港区虎ノ門4-3-13  
ヒューリック神谷町ビル7階

### 有償ボランティア タクシー会員 更新手続きについて

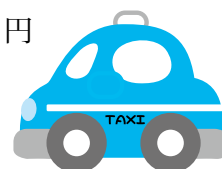
有償ボランティア輸送会員の平成30年度申告手続きを、右ページの税務課が行う申告の会場でも実施いたします。

#### ■お問い合わせ

上勝町シルバー人材センター  
(ひだまり)  
☎ 44-6080 IP 050-3438-9545

#### ■登録に必要な物

- ・印鑑
- ・会費  
申請者1,000円  
家族会員1名  
につき200円



## 農業委員会だより

# 農地を売買・贈与・転用 する場合には 農地法の許可 が必要です

農地は農業の基盤であり、私たちの食糧の生産に必要な大切な資源です。農地を耕作目的で売買・貸借する、または、宅地や山林に転用して農業以外の目的に利用する時は農地法による許可が必要です。詳しくは地元農業委員または農業委員会までご相談ください。

### 3条 農地の売買・贈与

◎農地を耕作目的で売買・贈与したい方は農地法第3条による許可申請が必要です。

### 4条・5条 農地の転用（農振除外）

◎自分所有の農地を、農家住宅・植林・駐車場等にする場合は、農地法第4条による許可申請が必要です。

◎転用（一般住宅・資材置き場等）を目的とした農地の売買及び貸借をする場合は、農地法第5条による許可申請が必要です。

※転用しようとする**農地が農振農用地の場合は除外手続きが必要です。**

農振農用地の追加及び除外申請の受付は**毎年2月末日まで**となっています。

**締め切りを過ぎると1年先送りになりますのでご注意ください。**

※県知事による農振農用地除外の同意後に、農地の転用申請を行い、県知事の許可を受けてから目的の地目に転用することができます。

## 農地の相続等の届出のお願い

**農地を相続したときは農業委員会に届出が必要です。**

相続などによる農地の権利取得を農業委員会が把握し、農地の有効利用に努めます。  
まずは、農業委員会の窓口までご相談ください。

上勝町農業委員会事務局 ☎46-0111 IP 050-3438-8071

## 農振計画の変更申請について

★申請期間 2月1日(木)～28日(水)

町の農地の大部分が「農業振興地域の整備に関する法律」（農振法）に基づく農業振興地域に指定されています。

しかし、社会情勢の変化などにより土地利用計画を変更する必要がある時には、緊急でやむを得ないものに限り、農用地区域からの計画変更（除外・編入）をすることが認められています。

農業振興地域内の農地を、宅地などの農地以外の用途に変更する場合には、農振法に基づく「農振除外」の申請が必要となります。

また、農地を農業用施設用地等にするためには、「用途区分の変更」申請が必要となります。町では年1回2月に受け付けています。期限内に申請して下さい。

なお、申請しても計画変更の要件がすべて満たされなければ除外はできません。

受付・お問い合わせ 産業課 ☎46-0111 IP 050-3438-8071



# 農業者年金に加入しませんか

後継者や家族経営協定を結ぶパートナーの方はもちろん、農業に従事する方なら誰でも加入できます。

## 農業者年金の加入資格

- ①国民年金の第1号被保険者で
  - ②年間60日以上農業に従事する
  - ③20歳以上60才未満の方
- です。

農業者年金は、自分の年金原資を自分で積み立てる、加入者・受給者の数に左右されにくい積立方式の確定拠出型年金です。

自分が必要とする年金の目標額に向けて、保険料は自由に決められ（月2万円～6万7千円）、経営状況や老後生活の設計に応じていつでも見直せます。

### ◆公的年金ならではの税制面の優遇措置があります

支払った保険料は、全額が社会保険控除の対象となり、所得税・住民税の節税につながります。

### ◆80歳までの保証がついた終身年金です

農業者年金は生涯支給されます。仮に加入者・受給者が80歳前に亡くなった場合でも、死亡した翌月から80歳まで受け取れるはずであった農業者老齢年金が死亡一時金として遺族に支給されます。

### ◆政策年金ならではの特別な支援があります

認定農業者で青色申告者、その者と家族経営協定を結んで経営に参画している配偶者や後継者等で一定の要件（加入期間が20年以上等）を満たしている担い手に対して、保険料の国庫補助があります。補助の期間は最長で20年間（補助額は最高で216万円）です。

※農業者年金の詳しい内容や加入については、農業委員会又はJA、農業者年金基金にお問い合わせ下さい。

延期開催

## 上勝学舎 地域再生講座 ③

### ◆花粉症に効く「上勝晩茶づくり」対策講座

日本国内で約3千万人の人が花粉症で困っており約1千万人の人が通院しているといわれています。

徳島大学薬学部の福井裕行先生グループは、細胞における花粉症の二系統の病理機構を解明し、上勝晩茶がそのうちの一系統の抑制に効果があることを科学的に証明しました。

今回の講座は、花粉症予防に効く「晩茶づくりの対策」を考える講座を開催します。

#### ○開催概要

- 日程…2月20日（火） 18時～20時
- 場所…福原ふれあいセンター
- 主催…徳島大学上勝学舎
- 募集…20名 ・参加費…無料
- 講師…福井裕行（徳島大学薬学部名誉教授）
- コーディネータ…澤田俊明（徳島大学客員教授、環境とまちづくり）

#### ◇申込み・お問い合わせ

徳島大学地域創生課社会貢献係  
徳島市南常三島町1丁目1番地

☎088-656-7642

# かみかつ棚田未来づくりプロジェクト

其の5

過疎高齢化が進む棚田集落で、交流促進による「集落の持続」や「集落居住」を目指して、八重地・市宇・田野々・檜原地区の棚田地域で、2017年度から5カ年の実施です。

## ◆森林復元スギの家くるくるプロジェクト

上勝町の森林の多くを占めるスギ林を活用するため、スギの家プロジェクトを展開し、集落関係者の同意のもと集落居住を促進します。

### ●スギの家集落居住の合意形成

本プロジェクトでは、スギ材を用いた小さな家を作ることによって集落（八重地、市宇、田野々、檜原）への居住者の維持及び、スギを資源として活用した集落ビジネスの構築を目的とし、集落内の関係者の合意形成を進めます。【今回】

### ●スギの活用による雇用の創出

地域の課題であり資源でもあるスギの活用について、林業従事者をはじめ、製材、設計、大工、販売といった住宅設計における小さな地域

ネットワークを構築することで各業種の雇用の創出や、集落の収入増加を目指します。【将来】

### ●人工林から混交林、自然林へ

スギの木を切る過程において、現在の人工林から針広混交林、自然林への復元を行っていくことも目標としています。混交林や自然林のもつ水土保全機能、生物多様性保全機能など、森本来の姿を取り戻し、より豊かな森林を目指します。【将来】



スギ材を用いた小さな家イメージ

## ◆文化遺産の棚田往還道復元交流プロジェクト

文化遺産である市宇～八重地間の

棚田往還道（昔の集落間道路）の復元交流を行います。

### ●市宇～八重地間の往還を復元

本プロジェクトでは棚田往還道の調査交流活動を行うことによって、現在は通行が難しい市宇～八重地間の往還道の復元を目指します。これにより、檜原～八重地間の棚田・里山フットパス（地域に昔からある風景を楽しみながら歩くことのできる里道）の実現を目指しています。また、フットパスの完成後は新たな交流体験や教育体験のフィールドのひとつとしての活用を考えています。

### ●徳島大学総合科学部との連携

往還道復元プロジェクトは、徳島大学総合科学部（平井研究室等）との連携により調査、復元を予定しています。それに伴い、大学生ボランティアを募集することで往還道の調査、復元をひとつの交流活動として行っていく予定です。

### ●体験交流による地域での仕事づくり

フットパスの完成は、地域に新たな仕事を生み出します。自然体験活動のフィールドとしてフットパスを活用するために、棚田ツーリズムや教育旅行の受担い手となるNEAL自然体験指導者の活用を推進します。また、全国スタンダードの自然

体験指導者の養成を行うことで交流体験・教育体験の地域ブランドをつくり、全国の小中学校、高校でスタートしたESD教育の地域の受け皿としての体制をつくっていきます。



往還道プレ調査の様子

◆お問い合わせ…かみかつ棚田未来づくり協議会事務局（株）かみかついっきゅう内）  
☎46-0203

※本事業は、平成29年度農水省農山漁村振興交付金の採択をうけ実施しています。



かみかつ棚田未来づくりホームページ  
(<http://tanadamirai-01.postach.io/>)  
※100%エバーノートで自動生成



# 町民の詩歌

## 俳句

くる年の良き年待つや年女  
 霜柱光る土道のくつの跡  
 霜降りて刈田のあぜの草紅葉  
 初雪や測量技師の肩に消ゆ  
 食べるには惜しき芸術そばの盛  
 忘れ事師走の風に転げ去る  
 幼子のにっこりほっぺ初笑い  
 年明けて心はればれ初景色  
 お年玉孫の笑顔が目に浮かぶ  
 見なれたる遠き山波初景色  
 この町の来し方行く末山眠る

恵美子  
 弘子  
 詩江  
 枇呂  
 妙  
 あつ子  
 ヤスエ  
 恭子  
 美代子  
 米子  
 周泉



## 短歌

山中を走る車窓の冬景色緑が白へ間もなく変わる  
 恋の道何も知らずに八十路来て年の瀬ちかく芋をほるなり  
 かまきりの巢からぞろぞろ子が出ると説明している山の正月  
 稜線を茜にそめて初日の出おもわず額ぬかずき両手合わす  
 ただいまと孫の声元氣彼の母の吾の好物知って持たせて  
 早咲きの口ウ梅匂う裏庭に飛び来る小鳥しずかに遊ぶ  
 生かさるる華の八十路のありがたき親に感謝の初春の朝  
 神秘なる宇宙の不思議に思い馳せスーパームーンひたすら祈る  
 精いっぱい歩みきて今穏やかな卒寿にそそぐ初日尊し

麦茶  
 節子  
 たみ江  
 ヨリ子  
 茂美  
 恵子  
 恵美子  
 米子  
 あや子

1月8日、山の楽校・千年の森ふれあい館で上勝どんど焼きが開催されました。積み上げられたやぐらで、しめ縄や門松のお正月飾りや願い事を書いた札を燃やしたり、どんど焼きの火であぶったみかんを食べたりと、今年一年の無病息災を祈願しました。



上勝夢おこしグループ『道化師(ピエロ)』による上勝小学校のイルミネーション。年末にはクリスマス、年始にはお正月の華やかなイルミネーションが冬の上勝を彩りました。





## 戸籍の窓口

平成30年1月1日現在

人口	1,582人	前月比	△1
男	761人		△1
女	821人		0
世帯数	796戸		△4

	世帯数		世帯数
正木	525人 ( 1)	241戸 ( 0)	
傍示	258人 (△1)	133戸 (△1)	
福原	230人 ( 1)	122戸 (△1)	
生実	253人 ( 0)	131戸 ( 0)	
旭	316人 (△2)	169戸 (△2)	

○ 高齢化率52.59%

### こんにちは赤ちゃん

[正木] 幸田 朋也さん 眞奈さん  
          智子さん

### つつしんでご冥福をお祈りいたします

[正木] 北山カヲルさん 91歳  
[正木] 井本ツル子さん 100歳  
[傍示] 益田 明美さん 65歳

## 平成29年 12月の視察来町者数

14件 59名

## 上勝町にご寄附いただきました

### ◇ふるさと納税寄附金

伊井 廣 様 (徳島県三好市)  
伊井 邦雄 様 (徳島県徳島市)  
笠井 雅也 様 (徳島県徳島市)  
星場 俊之 様 (徳島県阿南市)  
山上 納 様 (大阪府東大阪市)  
吉平 弘一 様 (東京都世田谷区)  
新開 庸平 様 (東京都港区)

ご寄附の意志に添えるよう、有効に活用させていただきます。格別のご芳志、誠にありがとうございました。

## かみかつさんぽ No.20



### 「寒い。」

上勝の冬は寒いですね。去年の冬は、大阪から来た私たち家族には、じゅうぶんに寒い冬でしたが、こちらの方からは、今年は穏やかだから良かったと声をかけていただきました。雪も積もるし、道も凍るし、どこが穏やかなのかなと思いました。

今年の冬になって、ようやくそのことがわかります。この冬は、あまり雪が降りませんが寒いなの。陽が落ちると気温はマイナスになり、なんでもかんでも凍りついてしまいます。外に出している野菜が凍みるのには驚きました。

それでも、凜と冷え込んだ早朝は、ほんとに素晴らしい。白く凍りついた森や畑に、山の端から朝陽が差す瞬間は、息をのむほど美しいです。この美しさを一人でも多くの人に知ってもらいたい。

### 根菜と豚バラの上勝ポトフ。

猛烈に寒い夜は上勝ポトフ。岩塩と粒胡椒を入れた水から豚バラブロックを湯がきます。灰汁と油を取りながら、灰汁が出なくなるまで湯がいたら、上勝の馬鈴薯や蕪などの根菜を入れて、根菜に火が通るまで中火でじっくり焚き込みます。このポトフの圧巻は根菜。豚バラの旨味をしっかり吸って、この時期ならではの逸品です。

文・写真 杉本勇二 (地域おこし協力隊)



銀雪の葉のように凍りついたフロントガラス

上勝ポトフをいただきます



## インターネット及びCATV・IP電話サービス

お問い合わせ窓口 故障・入会・各種変更など

故障かな?…と思ったら下記までお問い合わせください。

問い合わせ先 / 地域情報センター	受付時間
TEL 0120-960-138	平日 9:00 ~ 20:00
IP 050-3438-9877	土曜日 9:00 ~ 19:00
	日曜日 9:00 ~ 17:00



## 夜間救急当番

平成30年1月から夜間救急当番が変更になりました。下記の医療機関へ事前に確認をおねがいします。

### 国民健康保険 勝浦病院

夜間・休日医師・看護師が常に待機していますが、受け入れることができる症状・疾患は勤務態勢により異なります。必ず事前にご確認ください。

☎ 42-2555 IP 050-3438-7441

### 国民健康保険 上勝町診療所

夜間・休日は休診となりますが、電話での相談は可能です。☎ 44-5010  
救急車の要請は、上勝町役場へ連絡をお願いします。

☎ 46-0111 IP 050-3438-8071