



修学旅行の受け入れ、サマーキャンプ ほか	2
少年の主張徳島県大会、第46回敬老式典	3
山本敏壽氏から森周一氏へ	4
人事異動、上勝町消防団だより	5
ゼロ・ウェイスト宣言	6
上勝町ふるさと創生夢基金	7
新しい公共	8~9
「社会保障と税一体改革」について ほか	10
後納制度(国民年金保険料)	11
障害者に対するNHK放送受信料 ほか	12~13
知って得する健康情報	14~15
こんにちはは保健師です	16
歯科診療の開始、インフルエンザ予防接種	17
案内板	18~23
後期高齢者医療制度	24
町民の詩歌	25
戸籍の窓口 ほか	26

いつまでもお元気で  
長生きしてください



# 平成24年度 少年の主張徳島県大会

最優秀賞 笹尾咲良さん(上勝中学校1年)



▲前列中央が笹尾さん

九月十八日、とくぎんトモニプラザで行われた第五十八回青少年非行防止県下中学校生徒弁論大会・平成二十四年度少年の主張徳島県大会において、小松島・勝浦・上勝地区代表の上勝中学校一年生笹尾咲良さん(正木)が最優秀賞を受賞しました。

九月十日に、上勝中学校で開催された小松島・勝浦・上勝地区大会で最優秀を受賞し、地区代表となった笹尾さんは、県内各地区代表の十名の中で堂々と発表しました。

上勝中学校生が地区代表に選出されたのは三年連続であり、県大会の最優秀賞受賞は一昨年の田村愛里さんに続いて二人目です。笹尾さんは「つなぐ想い」という演題で弁論を行い、曾祖父の想いを受け継ぎ、「つながり」や「何にでも関心を持つこと」という教えを基に「上勝町は元氣と有効資源あふれる無限集落。じいちゃんの想いがいっぱい詰まったこの町を支えるチャレンジをしていきたい」と語りました。

笹尾さんは十月中四国大会(トップ審査)で二位以内に入賞すると、中四国代表として十一月に東京で開催される全国大会に出場することになります。



▲カヤック体験

## 上勝町において、初めての修学旅行の受け入れ



▲地元農家における食事



▲山犬嶽の散策

九月十二日から十三日にかけて、上勝町において初めて修学旅行生を受け入れました。兵庫県尼崎私立成良中学生百四十一名の生徒が、カヤック体験、山犬嶽の散策、上勝町のごみ分別の取り組みについての学習や、地元農家三十二軒(民宿含む)等、自然を満喫いただきました。

## 第46回 敬老式典 いつまでもお元気で長生きしてください



▲内閣総理大臣祝状の伝達を受ける大西ゲン様

内閣総理大臣祝状および記念品 (今年度中に百歳を迎えられる方)	四名
徳島県知事祝状および記念品 (百一歳以上)	一名
上勝町	
長寿表彰(九十歳以上)	八十名
米寿表彰(八十八歳)	十六名
喜寿表彰(七十七歳)	三十七名
結婚六十年表彰	八組
結婚五十年表彰	十一組

台風の影響で一日順延となりましたが、九月十八日、上勝町コミュニティセンターにおいて、上勝町敬老式典を開催し、約百二十名のご参加をいただきました。式典では、笠松町長から「ご長寿の皆さまは、戦前、戦中、戦後の苦難の時代を乗り越えられ、今日の日本、上勝町の繁栄を築いてこられました。ここで、改めてご長寿の皆さまに、住民を代表し、心より感謝と敬意を表します。本当にありがとうございます。」と式辞がありました。今日までつちかかってこられました貴重な知識や体験を子々孫々に伝えていくためにも益々ご健勝でご指導賜りますようお願いいたします。」と式辞がありました。その後、今年度中に百歳を迎えられる大西ゲン様に内閣総理大臣祝状および記念品が伝達され、続いて百二歳の五見トヨノ様に県知事祝状および記念品が贈呈されました。続いて上勝町長から九十歳以上の長寿表彰、米寿表彰、喜寿表彰、結婚六十年表彰、結婚五十年表彰に該当されましたお一人おひとりに表彰状と記念品が贈呈されました。また、来賓の方々から心のこもった祝辞をいただき、被表彰者を代表して山西艶子様が謝辞を述べ、盛会に式典が終了いたしました。また式典後、上勝町芸術文化協会による詩吟、舞踊等が披露され、楽しいひとときを過ごされました。

## 徳島サマーキャンプが開催

八月十七日から二十一日、福島県の高橋生十七名が、東日本大震災被災地との交流事業が行われ、上勝町等により合宿が行われました。四泊五日の期間中、県内のNGOのお話を聞いたり上勝町ごみステーションを見学しました。上勝中学校生徒との交流では、檜原地区の棚田散策やヤッホー体験、またバーベキューやピザ焼きなどをしました。参加者からは、「今までで一番充実していた五日間でした。」等の声が寄せられました。



▲檜原地区の棚田散策

## 上勝町体育協会主催 地区対抗バレーボール大会

恒例の地区対抗バレーボール大会は、八月二十三、二十四日の二日間、上勝中学校体育館において行われ、五地区、七チーム総勢百名を超える参加により開催され、暑さも吹き飛ばす熱戦が繰り広げられました。決勝戦は、藤川Aチームが、僅差で福原・生実Aチームに勝ち、昨年度に引き続き二連覇を果たしました。



▲藤川Aチーム



▲福原・生実Aチーム



# 山本敏壽氏

から

# 森周一氏へ

上勝町へ長年勤められた副町長の山本敏壽氏が、このたび、平成二十四年九月三十日をもってご勇退され、後任の副町長として、森周一氏が十月一日に着任しました。

## 森周一氏のプロフィール

- 昭和二十二年十二月九日生れ
- 鳴門市出身
- 昭和四十五年三月 中央大学法学部卒業
- 昭和四十七年 徳島県職員に奉職後、地域振興局長、県民環境部長
- 平成十九年 徳島県町村会・議長会常務理事兼事務局長
- 平成二十四年五月より、上勝町特命参事

現在、上勝町大字旭字中村九番地(田野々住宅)に在住。

# 人事異動

平成二十四年十月一日付

【は前任】

## 本庁

- 産業課事務主任 佐々木 紀之
- 【建設課事務主任】
- 総務課事務主任 長木 孝浩
- 【産業課事務主任】
- 産業課臨時(第二セクター担当) 田中 勇次
- 建設課臨時 武市 頼治



# 就任のご挨拶

上勝町副町長

森 周一



錦秋の候、皆さまにはますますご清栄のことと存じます。私は、この度九月定例議会において選任同意をいただき、十月一日付をもちまして副町長に就任いたしました。身に余る重職であり責務の大きさに身の引き締まる思いがしております。

現在日本は、少子化に伴う人口の減少、経済の長期低迷、異常気象による自然災害の多発など、かつてない苦難の時代に遭遇しています。無論、上勝町も例外ではなく、より深刻な影響を受けているようにも思えます。半面、上勝町は、「いつきゅうと彩の里」としてその名を全国に発信し、「ゼロ・ウェイスト宣言」「人生、いろどり」

# 退任のご挨拶

山本 敏壽



秋冷の候、皆さまにはますますご健勝のこととお慶び申し上げます。

さて、私こと 九月三十日をもって、任期満了により上勝町副町長を退任いたしました。顧みますと、町議会のご同意をいただき、平成十六年に助役に、平成十九年には、副町長に就任し、我が町が大好きで、誇りに思い、さらに「道理を学ぶ心は普遍」であると強く思いながら、今日まで、本町のさまざまな施策の推進や諸課題の解決に微力ではございますが、努めてまいりました。

この間、浅学非才にもかかわらず、多岐にわたる町民の皆さまをはじめ、多くの皆さんの温かい



# 上勝町消防団だより

## 役員体制のお知らせ

金石団長以下次の体制で引き続き消防団活動を推進していきますので、住民の皆さまのご支援ご協力をお願いいたします。

平成二十四年十月一日以降の役員体制は次のとおりです。

## 上勝町消防団

本団	団長	金石 精一
〃	副団長	西 利一
〃	副団長	西峰 勝義
〃	副団長	安井 勢治
福川分団	分団長	志波 寿陽
藤川分団	分団長	高橋 敬治
傍示分団	分団長	谷口 憲宏
福原分団	分団長	中岡 一郎
生実分団	分団長	細末 修司
旭分団	分団長	柳瀬 武志

## 上勝町防災訓練

去る、九月九日に福川



ラウンドにおいて消防・防災訓練を実施しました。消防団員のサラリーマン化に伴い、ポンプ操作や中継などの体験が少ない団員が増えてきており、有事の際に安全に正確に消防器具を使って消火活動が出来るように、経験の浅い団員を中心に各分団で班編成を行い放水訓練を行いました。その後、中継訓練、放水を行い終了しました。通常時の火災、地震後の火災など有事の際には自主防災組織(地域の方など)の初期消火が重要となります。



ぼくたち未来の消防団員！ 九月三日、消防団藤川分団と女性消防団員の協力を得て、彩保育園児が放水訓練を行いました。藤川谷川に向かって団員と一緒に放水の体験をした園児達は勇ましく、笑顔あふれる楽しい放水訓練でした。

地域で自主防災組織が結成できてない地区におかれましては、結成をお願いします。

## ぼくたち未来の消防団員！

九月三日、消防団藤川分団と女性消防団員の協力を得て、彩保育園児が放水訓練を行いました。藤川谷川に向かって団員と一緒に放水の体験をした園児達は勇ましく、笑顔あふれる楽しい放水訓練でした。

成事業を活用し、田野々防災ボランティア会(会長 山部倍生氏)は消火栓を活用し消火に必要な消防用ホースや筒先などを地区内三十六箇所に整備しました。自主防災組織の未結成地区におかれましては、結成についてご協力をお願いします。



## 地域防災組織育成助成事業で消防資機材を購入しました

財団法人自治総合センターが行うコミュニティー助



# ゼロ・ウェイスト宣言 二〇二〇年達成に向けて

## 焼却ごみを減らそう作戦 第1段!!

リサイクルできなかった、  
内側が銀の紙パックや、紙カップが  
リサイクルできるようになりました!

### 対象資源ごみ

今回リサイクルが可能になったのは、お酒やジュース、豆乳などの内側が銀の紙パックだよ。



### 分別方法

牛乳パックと同じ様に、洗って切り開き、乾かしてから出してね。

※酒パックはキャップを取り、口栓部を切り離してください。



### 分別場所

雑紙置き場隣の専用ボックスに出してね。



内側が銀の紙パック(例)



切り開き、洗って乾かす



専用ボックスへ出してください

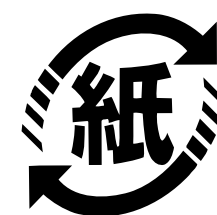
紙カップも  
リサイクルできます!

インスタントラーメンやアイスクリーム・ヨーグルト等の紙カップ



洗って切り開き、乾かしてから、雑紙置き場隣の専用ボックスに出してください。

紙製の商品には右のマークが記載されています。



※単年ごとの花などは対象外。  
合。

### 8月のごみ収集量

◎焼却ごみ	9.71t
【前年同月比】	- 1.2t減
一家庭に換算すると	11.1kg
◎容器包装以外のプラスチック製品	1.32t
【前年同月比】	- 0.23t減
一家庭に換算すると	1.5kg

### 今月のごみ収集量

昨年同月に比べ焼却ごみが約一トン減りました。今後も分別ごみ排出の減量にご協力をお願いいたします。



回収された資源ごみは、パルプに再生され、お菓子箱や雑誌等に生まれ変わります。

## 上勝町ふるさと創生夢基金

### 彩農業等育成事業

彩苗木購入補助の受付を行いますので、要望される方は、平成二十四年十一月十六日までにJA東とくしま上勝支所にお申し込みください。

### 対象

①新植・改植・補植のため多

年生の彩苗木等(別表)を導入する場合。

品種については、JA東とくしま上勝支所またはいどりと協議のこと。

②個人が彩の販売を目的として購入した苗木等で、苗木等購入費が二万円以上の場

商品名等	事業対象品種等	備考
なんてん	姫南天	
青もみじ	いろはもみじ・おおもみじ	
赤もみじ	血汐のむら	
ふきのとう	やつがしら・あわ春香	
柿	富有・次郎 等 紅葉専門品種	葉を出荷目的とする苗木
うめ	小梅・鶯宿・南高 等	花を出荷目的とする苗木
くり	銀寄 等	葉を出荷目的とする苗木
さくら	染井吉野・敬翁桜・ カイドウさくら・ 八重さくら・寒桜 等	
もも	花がピンク系の品種のみ	赤色は除外
はす葉 はす軸	はす芋	葉及び軸を出荷
花ゆず		花を出荷目的(柚苗木)
黄金クジャクヒバ		
霧島つつじ	ピンク系のみ	

上記以外のその他の品種は町、JA東とくしま上勝支所に相談ください。

## 上勝町ふるさと創生夢基金

### 香酸柑橘生産振興事業

香酸柑橘生産振興事業の受付を行いますので、要望される方は、平成二十四年十一月十六日までにJA東とくしま上勝支所にお申し込みください。

### 対象

①新植・改植・補植のため町奨励品種の香酸柑橘苗木を購入する場合。  
町奨励品種については、すだち(本田系、徳島一号、その他)、ゆず(木頭七号、山根、その他)、ゆこう とする。

その他については、町が奨励品種と認めるものとする。

②国・県等補助事業の採択に満たない場合であって、二十本以上の植え付けを実施する者。

③認定農業者及びその他農業者

### 助成費

①認定農業者  
苗木購入費の八十%以内

②その他農業者  
苗木購入費の五十%以内

### 条件

①同じ品目への助成は、年度中に一度とする。

②上勝町内の農地等で事業を行う場合に限る。

③事業実施前、香酸柑橘生産振興事業概要書をJA東とくしま上勝支所に提出すること。

④平成二十五年三月三十一日までに植え付け完了すること。

⑤事業完了後、香酸柑橘生産振興事業完了書に必要資料を添付し、JA東とくしま上勝支所に提出すること。(添付資料 納品写真、植え付け完了写真、領収書)

事業内容お問い合わせ先 産業課

お申し込み先 JA東とくしま上勝支所

### 助成費

①認定農業者  
苗木購入費の八十%以内

②その他農業者  
苗木購入費の五十%以内

### 条件

①同じ品目への助成は、年度中に一度とする。

②上勝町内の農地等で事業を行う場合に限る。

③原則としてJA東とくしま上勝支所購買課を通して注文すること。

④事業実施前、彩農業等育成事業概要書をJA東とくしま上勝支所に提出すること。(添付資料 納品写真、植え付け完了写真、領収書)

事業内容お問い合わせ先 産業課

お申し込み先 JA東とくしま上勝支所



# 上勝町ゼロ・ウェイスト推進事業

## 一、再生可能エネルギー推進事業

### 那賀町・梶原町視察報告

去る九月八日、木質バイオマスについて、那賀町と高知県梶原町へ視察に行ってきた。

#### 【那賀町】

フォレストワーク協同組合では、建設業として仕事が少ない時期に、優秀な技術者を繋ぎ止める為にも仕事が必要であったという状況に対し、

町が県を巻き込んだでの全面的なバックアップを行い、建設業十一社が素材生産を行う協同組合として設立したというような設立の経緯から、異業種である建設業からの参入という事で林業経験者が少なく、技術の継承・習得にどうしても時間がかかっているというような、我々にとつて、興味深いお話をいただきました。

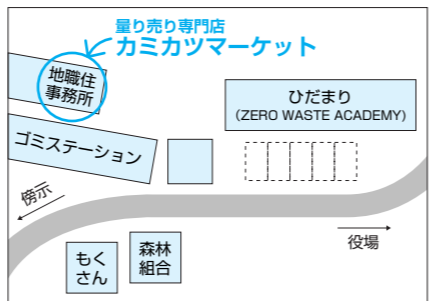
那賀町林業振興課森林管理センター準備室では、全国的にも珍しい、町主導で私有林の管理を受託することを目的として現在設立準備を進めている事や、現在稼働中のバイオ液体燃料製造において必要な木質チップの製造や集材方法、またチップの販売を上勝で今後行っていくならばどのようにすべきかなどの貴重なご意見をいただきました。

#### 【高知県梶原町】

梶原町では梶原町役場環境モデル都市推進室を訪問しました。梶原町では平成十一年度に六百KW級の風車二機を設置しています。その売電収入を風ぐるま環境基金とし、個人家庭や公共施設への太陽光発電・ペレットストーブの設置への補助金としています。また、町内で製造するペレットの原材料となる間伐材の引き取り額への補助としても使

# カミカツマーケット

開店時間：午前9時から午後7時まで



平成24年度 過疎地域等自立活性化推進事業

ゼロ・ウェイスト(ゴミゼロ)を目指した、量り売りの専門店です。

量り売りですので、お買い物時に、容器を持ってきてください。詰替え容器(有料)もご用意しています。量り売り商品は、宅配でご注文いただけます。

われておりました。役場庁舎や公共の温水プール、レストラン、ホテルなど、町産材をふんだんに使った建物が多く建てられ、まさに町全体を上げた木質バイオマス利用が推進されているかがわかりました。上勝町とよく似た地形、環境ですが、環境モデル都市として、全体計画に基づいて政策が進められており、大変勉強になりました。

今回の視察では、様々な経験や情報、今後の方向性など色々な角度からのお話を聞くことができました。今回の視察は次回委員会で報告し、今



後の活動に活かして参ります。

## 二、買物宅配事業活動報告

詰替え容器でパンの配達始めました。

七月から、マグノリアさんのパンやクッキーを販売しています。また、ゼロ・ウェイスト推進のため九月から宅配でも詰め替え容器でパンの配達をはじめました。マグノリアさんの商品のみ、火曜日まで注文受付 木曜日配達、金曜日まで注文受付 月曜日配達となります。デポジット容器の貸し出しも行っていきます。



引き続き募集中です!!

### 野菜出荷者募集

宅配事業では、火曜日のカミカツマルシェや徳島市内での販売用のお野菜を募集しています。

未包装・少量からでけっこのうです。作りすぎたお野菜があれば、ぜひ地職住推進機構までご連絡ください。

### みよし野テラス市

毎月第三日曜日に開催、九月は高幹建設のお酒も加わりました。今月は、二十一日に開催します。ぜひ、お立ち寄りください。

プレミアム商品券取り扱っています。

宅配や、上勝マーケットでのお支払いにご利用ください。

### 液肥の配布先募集

マイク口小水力発電候補地募集

5kW程度の規模が目安です。

### 太陽光発電機の設置場所募集

詳細は地職住推進機構までご連絡ください。

☎〇八八五―四六―〇二七五

## 第一回地域商店活性化事業委員会報告

地職住推進機構では、平成二十四年度過疎地域等自立活性化推進事業として共同商店(カミカツマーケット)事業を町から受託し、第一回委員会を九月五日(水)に開催いたしました。

委員には商工会会長山下俊洋氏、商工会事務局山本英世氏、NPO法人ゼロ・ウェイストアカデミー副理事中野晃治氏、いもどり食品グループ柿田恵美氏が選任され、町長より委嘱状が交付されました。



委員互選により、会長に山下委員、副会長に山本委員が選出され、会長の山下氏より、「事業に関しては、地域商店の活性化だけでなく、上勝町のゼロ・ウェイスト推進でも意義のあることだと感じている。採算性に関しては、商売として厳しい目で見えていきたい。私自身も委員会会長として、商工会代表としてできる限り協力したいので、皆さまもよろしく願います。」とのご挨拶がありました。

事務局からの、事業内容や進捗状況の説明に対し、活発な意見交換やアドバイスを頂きました。今後は、中心となる店舗の開店と、店主さんとともに、共同商店を行っていき、高知県四万十市、津野町への視察を考えています。次回委員会は十一月に開催を予定しています。

### お問い合わせ

一般社団法人

地職住推進機構

☎〇八八五―四六―〇二七五

ホームページ

<http://www.chishokujyu.com/>

## 共同商店事業のスタッフとして、新たなメンバー

このたび、地職住推進機構で働かせてもらうことになりました。細東美穂子(生実)です。この町に来てまだ四年ですが、過ごしていくたびに上勝町のいいところに惹かれていく毎日です。

上勝町はごみに関しての取り込みが素晴らしい町だと思います。カミカツマーケットを使って頂けたら、普段出ているごみをひとつ、ふたつと減らせられると思いますので、少しでも興味がある方は一度お立ち寄りください。

まだまだ、未熟でわからないことがたくさんありますが、自分が出せることは精一杯頑張りたいと思います。よろしくお願います。





## 後納制度（国民年金保険料の納期限の延長）の納付開始及び受給資格期間短縮のお知らせ

国民年金は、20歳から60歳に到達するまでの40年の間に国民年金保険料を納めていただくことで満額の老齢基礎年金を受給することができる制度です。

しかしこの間に、保険料を納められなかった場合や被保険者としての届出を忘れたことで国民年金の資格期間がない場合は、将来の年金受給額が少なくなったり、年金そのものが受給できなくなってしまうことがあります。そこで、このような事態を避けるために、平成24年10月1日から、国民年金保険料を納めることができる期間を過去2年から10年に延長となる後納制度が始まります。

具体的には、本年10月から、平成14年10月分以降の納められなかった保険料を納めることができるようになります。(注)

ただし、既に老齢基礎年金を受給している方や65歳以上で老齢基礎年金の受給資格をお持ちの方は、納めることができません。

なお、後納保険料を納付するためには事前にお申し込みいただき審査させていただくことになります。審査の結果、後納制度による納付をご利用いただけない場合がありますのでご注意ください。

また、平成27年10月からは、受給資格期間をこれまでの25年(300月)から10年(120月)に短縮する法律が施行される予定です。

これまで受給資格期間を満たさなかった方が年金を受給できる場合や、後納制度を利用することで受給できるようになる場合があります。

後納制度及び受給資格期間の短縮に関する詳しい内容は、下記「国民年金保険料専用ダイヤル」またはお近くの年金事務所へお問い合わせください。

注：後納保険料を納付できる期間は、平成24年10月1日から平成27年9月30日までの3年間です。

■お問い合わせは『国民年金保険料専用ダイヤル』へ



0570-011-050

050(一部)の電話、070の電話からおかけになる場合は03-6731-2015

お問い合わせの際は、基礎年金番号がわかるものをご用意ください。

〈受付時間〉

月～金曜日 午前8:30～午後5:15

ただし、月曜日(月曜日が休日の場合は火曜日)は午後7:00まで延長

第2土曜日 午前9:30～午後4:00

(祝日・12月29日～1月3日はご利用いただけません。)

※ナビダイヤルは、一般の固定電話からおかけになる場合は、全国どこからでも、市内通話料金でご利用いただけます。

ただし、一般の固定電話以外(携帯電話等)からおかけになる場合は、通常の通話料金がかかります。

※「03-6731-2015」の電話番号におかけになる場合は、通常の通話料金がかかります。

※「0570」の最初の「0」を省略したり、市外局番をつけて間違い電話になっているケースが発生しています。おかけ間違いにはご注意ください。

※月曜日など休日明けや、お客様のお手元にお知らせが届いた直後(5日程度)は、電話がつながりにくくなっております。

週の後半と月の後半は、つながりやすくなっておりますので、どうぞご利用ください。

## 「社会保障と税一体改革」について総務省からのお知らせ

先般、国を挙げての大きな課題となっております「社会保障・税一体改革」関連法案が、国会で成立いたしました。この結果、社会保障の財源として、消費税が平成26年4月から8%に、平成27年10月から10%となります。

町民の皆さまには、新たなご負担をおかけすることになりますが、医療、介護、子育て等の社会保障サービスを安定的に供給する税源となりますので、なにとぞご理解賜りますようお願い申し上げます。

### 「社会保障4分野」の地方単独事業(4.3兆円)

#### 医療

- 国民健康保険
- 乳幼児医療費助成(義務教育就学前分)
- 障害者(心身障害児、精神障害者)医療費助成
- 妊産婦健康診査
- 公立病院・診療所、公立大学病院、国保病院
- 夜間休日等救急医療体制(病院群輪番制)運営費補助(1・2次救急)
- 予防接種
- 乳幼児健診
- がん検診
- 保健所(保健所)



#### 介護

- 高齢者日常生活支援
- 介護予防・地域支え合い事業(生きがい活動通所支援、生活支援、家族介護支援等)
- 養護老人ホーム等(老人保護 措置費)(公立・私立)
- 居宅介護・活動支援等

#### 子ども・子育て

- 保育所(公立・私立)
- 幼稚園(公立・私立)
- 児童相談所
- 放課後児童健全育成(放課後児童クラブ、放課後こども教室等)
- 地域療養・居宅介護等

### 引上げ後の消費税収の国・地方の配分等

	現 行	平成26年4月1日～	平成27年		平成28年4月1日～
			～9月	～10月	
消費税	5%	8%			10%
うち国分	4%	6.30%			7.80%
うち地方分	1%	1.70%			2.20%



## かみかつQぴっと便り

### 出逢いイベント参加者再募集

9月16日に予定しておりました出逢いイベントは、台風16号の影響を受けて延期させていただきました。改めて、次のとおり開催しますので、参加を希望される方は電話・ファックス・Eメールのいずれかでお申し込みください。

■募集対象 成人独身男女 20名程度

■日 時 10月14日(日)

■場 所 上勝町介護予防活動センター ひだまり

■日 程 10時 開会 16時15分 閉会

### ■お申し込み先

かみかつQぴっと事務局(教育委員会内)  
☎0885-45-0111 ☎0885-45-0004  
Eメール kyouikuiinkai01@kamikatsu.jp

### ■申し込み締め切り 10月10日(水)

ただし、定員になり次第しめきります。

### 結婚相談会

■日 時 10月21日(日) 10時～12時

■場 所 高鉾公民館1階 資料室

■相 談 員 かみかつQぴっとサポーター 2名

※秘密及び個人情報厳守されます。

## 障害者等に対するNHK放送受信料※の免除申請について

※地上契約及び衛星契約の放送受信料。(平成二十年十月一日から施行されています。)

### 概要

#### 一、全額免除

●障害者手帳(身体障害者手帳、療育手帳、精神障害者保健福祉手帳)をお持ちの方が、世帯構成員であり、世帯全員が町民税非課税の場合に、申請により受信料が全額免除されます。

●公的扶助受給者(生活保護法に定める扶助を受けている場合等)は、申請により受信料が全額免除されます。



いる家族・親族・同居人など)による虐待

②施設で障害者福祉施設従事者などによる虐待  
③職場で使用者(雇用主)や職員などによる虐待をいいます。

#### 虐待にはどんなものがあるの???

①身体的虐待、②性的虐待、③心理的虐待、④放棄・放任(ネグレクト)、⑤経済的虐待があります。

#### ご連絡先等

●シーズ相談支援事業部  
(「福」悠林舎シーズ内)  
〒七七四〇〇四四  
阿南市上中町南島十五ー一  
平日 夜間十七時十五分〜翌八時三十分  
土日祝日・年末年始  
☎〇八八四一四一三三六六  
☎〇八八四一三三〇二六三  
●上勝町障害者虐待防止センター(上勝町役場住民課内)  
〒七七七一四五〇一  
勝浦郡上勝町大字福原字下横峯三一ー

#### 二、半額免除

●視覚・聴覚障害者が世帯主の場合に、申請により半額免除となります。

●重度の障害者(身体障害者、知的障害者、精神障害者)が世帯主の場合に、申請により半額免除となります。

#### 受信料免除の申請手続きについて

①申請書に必要事項を記入してください。

(申請書はNHK、役場住民課または支所の窓口にあります。)

(受信契約がお済みでない方は受信契約もあわせてお申し込みください。)

②役場住民課または支所に申請書を提出し、免除事由の証明を受けてください。

(半額免除はNHKの窓口でも受け付けます。詳細はNHKまでお問い合わせください。)

③証明を受けた申請書をNHKに提出(郵送)してください。

【郵送先】〒七七〇一八五四四

徳島市寺島本町東一ー一八 NHK徳島放送局 営業部

④NHKで免除事由確認のうえ、折り返し「受理通知書」をお届けします。

#### 免除に該当しなくなったときには

\*受信料免除事由が消滅したときは、すみやかにNHKまでご連絡ください。

\*NHKでは、免除制度の適正な運用のため、定期的に受信料免除事由の継続状況について、自治体の協力を得て調査を行っています。

調査の結果、免除に該当しなくなった場合は、NHKより受信料免除を解消する旨ご連絡いたします。

\*お引越しによる住所変更など、記載内容に変更があったときは、NHKまでご連絡ください。

#### 【お問合せ先】NHK視聴者コールセンター

放送受信契約のお申し込みや

転居のご連絡

フリーダイヤル

☎〇二〇一五二五二五

受信料についてのお問い合わせナビダイヤル

〇五七〇〇七七〇七七

受付時間：午前九時〜午後十時(土・日・祝日は午後八時まで)

IP電話をご利用のお客様で前記のフリーダイヤル・ナビダイヤルをご利用になれない場合は

☎〇四四一八七一八四四五または☎〇六六九一〇一三二五

受付時間：午前九時〜午後九時(土・日・祝日は午後八時まで)

思いあたることはありませんか? 「障害者虐待の防止!」

みんなの力で防ぎましょう

障害者虐待防止法が平成二十四年十月一日より施行されました。

障害者への虐待が疑われるときや、発見したときは、国民誰もが各市町村(使用者による虐待の場合は市町村又は県)へ通報しなければなりません。

せん。

「おかしいなあ?」「もしかして?」と思われるら、次の連絡先へお知らせください。

また、ご家庭において、お世話をされている方で、『介助疲れ』や『つらさ』を強く感じている方(養護者)等は、次ページ連絡先等へ相談しましょう。

上勝町では、障害者虐待の未然の防止や早期発見、迅速な対応、その後の適切な支援を行うために、地域における関係機関等の協力体制の整備や、支援体制の強化に努めて参りますが、皆さまのご理解をお願いします。

#### 障害者って...?

身体・知的・精神障害その他の心身の機能の障害がある者であって、障害及び社会的障壁により継続的に日常生活・社会生活に相当な制限を受ける状態にある人といえます。

#### 障害者虐待って...?

①家庭で養護者(世話をして主に

#### 手続きに必要なもの

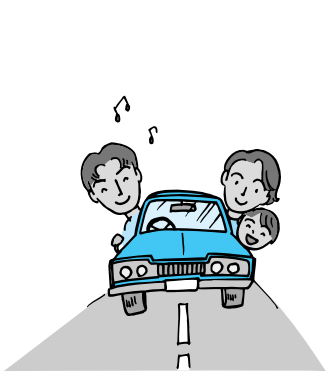
ETCを利用しない場合  
①身体障害者手帳または療育手帳  
②自動車車検証  
③運転免許証(障害者本人が運転する場合のみ)

#### ETCを利用の場合

①身体障害者手帳または療育手帳  
②自動車車検証  
③運転免許証(障害者本人が運転する場合のみ)  
④ETCカード(本人名義)  
⑤ETCカード車載器セット  
アップ申込書・証明書

#### 手続き先

住民課  
☎四六〇一ー一  
IP〇五〇一三四三八一八〇七一



## 身体障害者巡回相談のお知らせ

障害の状況や遠隔地である等の理由により、障害者相談支援センターに直接来所できない方を対象に、次の地域に出向いて巡回相談を行います。この機会にご相談ください。

一、相談内容  
このような時にご利用ください

●身体障害者の補装具費の支給(義足・補聴器等)を受けたい

●身体障害者の施設の情報を知りたい

●身体障害者福祉の諸制度について知りたい

二、日程  
●開催日 十一月二日(金)

●受付時間 午前十時〜十時三十分

●相談科目 耳鼻科

●場所 勝浦町住民福祉センター

三、注意事項  
完全予約制になっておりますので、住民課(☎四六〇一ー一一)へ申込をしてください。

四、費用 無料

## 有料道路における障害者(半額)割引制度

#### 対象障害者の範囲

①障害者本人が運転する場合  
身体障害者手帳の交付を受けている人であれば、どんなでも対象になります。

②障害者本人以外の人が運転し、障害者本人が同乗される場合

①障害者一人につき一台です。  
②自動車の所有者は本人、家族、常時介護をしている人で、個人名義(自家用)の車に限りません。  
(注)軽トラックは割引対象となりません。



運動療法はどうすればいいの？



予防のための運動とは違うのか？

そう。糖尿病ということがわかったら、食事療法もそうだけど、運動療法でもお医者さんの指導に従って、自分にあった運動メニューを作るんだよ。その基本となるのは、だいたい次のとおりだ。

●ひとりでできる運動を選び、毎日同じだけ行う

毎日のことなので、場所を選ばず、いつでもどこでもできる運動を選びましょう。もし毎日が無理でも、2日に1日は行います。

●ウォームアップとクールダウンを

運動は1日30分が目安で、朝晩2回に分けてもかまいません。運動を行うときは、ゆっくりスピードを上げて(ウォームアップ)、終了時はゆっくりスピードを下げていきます(クールダウン)。ウォーキングにする場合、1回15分~20分を目安にして、1日1万歩を目安にしてもいいでしょう。

●運動の強さは、きつすぎず、楽すぎず

「少し汗ばみ、隣の人とラクに会話ができる程度」が運動の強さの目安です。運動の後、とても疲れてしまうようなら、セーブしましょう。

●食後1~2時間後に行う

こうすると、食後の血糖上昇が抑えられます。

●運動日誌をつける

運動習慣を身につけるためと、運動によって体調が悪くなることを防ぐために、最初は日誌をつけましょう。

月/日	曜日	運動前	ウォームアップ	運動内容	運動後脈拍数	クールダウン	メモ
9/17	月	74/分	10分	徒歩40分	128/分	10分	疲れあり

お医者さんの指導に従ってってということは、勝手に変えちゃいけないの？

そう、糖尿病の場合、急に激しい運動をしてもいけないし、運動量が足りなくても効果がないからね。

みなさんこんにちは。  
すっかり涼しくなり、朝晩は肌寒いですね。季節の変わりめは体調を崩しやすいので注意しましょう。

今月は糖尿病の治療法とインフルエンザ予防接種のお知らせがあります。11月の日程が変更になっていますので、ご注意ください。また、予防接種当日は大変混雑することが予想されますので、上勝町診療所職員の指示に従ってください。ご協力の程よろしく申し上げます。

糖尿病の治療方法は？



まずは食事療法！



糖尿病と診断されたら、身体活動量等に合わせた食事をする必要があります(食事療法)。食べてはいけないものはありませんが、自分にあった分量の食事で、必要とするすべての栄養素をとるように工夫します。バランスのとれた食事ですので、家族と一緒に食べられます。

1日に食べる量は、お医者さんから指示を受けますが、目安としては、次のとおりです。

$$\text{総エネルギー量} = \text{標準体重} \times \text{仕事別消費カロリー}$$

(標準体重1kgあたり)

軽労作(デスクワークが主な人、主婦など)	25~30kcal
普通の労作(立仕事が多い職業)	30~35kcal
重い労作(力仕事の多い職業)	35kcal~

エネルギー量の計算は、80kcalを1単位として計算する方法が簡単で、一般的です。「糖尿病食事療法のための食品交換表」(文光堂)に、詳しい方法が紹介されています。

うーん、ちょっと面倒かな？

慣れてしまえば、そうでもないよ。





## 歯科診療の開始について

上勝町診療所では、10月から毎週1回木曜日に上勝町診療所内歯科保健センターで歯科の診療を始めます。虫歯の治療や入れ歯の相談、口腔ケアや歯周病対策のことなど、気軽に相談・治療に来てください。

■診療日 毎週木曜日です。(祝日と12月29日から1月3日まではお休みです。)

■診療時間 午前8時30分から午後5時15分まで(12時から1時まで昼休みです。)

予約制 上勝町診療所に電話して予約を取ってください。急患はこの限りではありません。  
10月1日から予約受付しています。

上勝町診療所 ☎0885-44-5010 IP 050-3438-7872



## 歯科の先生を紹介します。

### ごあいさつ

上勝町のみなさま、初めまして。この度、上勝町診療所で歯科診療をさせてもらうことになりました、高橋加奈子と申します。

上勝町には現在歯科医院がないとのことですので、上勝町のみなさまのお口の健康に少しでもお役に立てたらと思います。ぜひ美味しく食べて楽しく話すためのお手伝いをさせていただきます。

上勝町診療所に向かう道すがらでは自然そして自然、また大自然！で感動ひとしおです。マイナスイオンたっぷりの空気の中で私自身が癒されながら歯科治療を行えることをうれしく思っています。  
どうぞこれからよろしく申し上げます。

### プロフィール

- 氏名 高橋 加奈子
- 所属 徳島大学病院歯科
- 出身地 徳島県
- 血液型 B型
- 星座 てんびん座
- 趣味 旅行、ダンス

## インフルエンザ予防接種を受けましょう!!

### ■上勝町診療所より

インフルエンザ予防接種について

今年は予約不要です

上勝町診療所で実施します。

ご家族、ご近所、お誘い合わせの上、受診してください。

### ●実施日

10月14日(第2日曜日)

10月28日(第4日曜日)

\*11月17日(第3土曜日)

\*広報かみかつ9月号からは、変更になっています。

原則として上記以外の日は、インフルエンザ



予防接種は行いません。

●実施場所 上勝町診療所  
(上勝町福原診療所では行いません。)

●実施時間 午前9時から正午まで

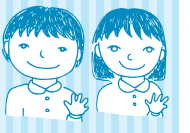
### ●費用

①6カ月～3歳未満  
1回 1,000円(2回の接種が必要です。)

②3歳～13歳未満  
1回 1,500円(2回の接種が必要です。)

③13歳以上 2,600円  
65歳以上の町民に限り、上勝町より1,300円の助成がありますので、窓口負担は1,300円です。

## こんにちは 保健師です



### インフルエンザは「予防」が一番☆

インフルエンザの感染力は非常に強く、日本では毎年約一千万人、約十人に一人が感染しています。

インフルエンザにかかると三十八度以上の急な発熱、頭痛、関節痛、筋肉痛、倦怠感などの全身症状が強くあらわれ、併せて鼻水、せき、のどの痛みなどの症状もみられます。特に、ご高齢の方やお子さん、妊婦さん、慢性閉塞性肺疾患(COPD)、慢性心疾患、糖尿病といった持病のある方では症状が重くなりやすく注意が必要です。

### インフルエンザの予防法

- かからない工夫と、うつさない配慮を
- 手洗い、うがいを日常的に行う
- せきやくしゃみなどの症状がある人は必ずマスクを着用する

- しっかりと休養をとる
  - 適度に運動!
  - 栄養バランスのとれた食事をとる
  - インフルエンザ予防接種
- インフルエンザの発症を抑える効果や、かかっても重症化するのを防ぐのに一定の効果も期待できます。
- インフルエンザワクチンの予防効果が期待できるのは、接種した二週間後から五カ月程度と考えられています。

### インフルエンザの治療は?

体内でインフルエンザウイルスの増殖を抑える「抗インフルエンザウイルス薬」があります(点滴や飲み薬、吸入薬など)。

また、症状がある間は水分の接種も必要です。脱水症状予防のためにもこまめに水分補給をしましょう。

インフルエンザに負けないで、元気に毎日を過ごしましょう!



## 町外医療機関でインフルエンザ予防接種を受けられる方へ

### ～接種費用助成のお知らせ～

上勝町では、予防接種法に基づくインフルエンザの定期予防接種対象者に対し、接種費用を助成いたしますので、下記のとおりで手続きをお願いします(上勝町民に限る)。なお、償還払い方式での助成となりますので、ご了承ください。

- 定期対象者
- ①接種当日65歳以上の方
- ②60歳以上65歳未満で、心臓、じん臓又は呼吸器の機能に自己の身の日常生活活動が極度に制限される程度の障害がある方(概ね、上記機能により身体障害者手帳一級に相当する障害をお持ちの方)

●助成額 1,300円 ただし、接種料金が2,600円未満の場合は、その額の2分の1とします。

●助成期間 平成24年10月1日～平成25年3月31日まで

### ●手続の流れ

- ①接種の5日前までに役場保健師までご連絡ください。  
医療機関に依頼書・問診票・予防接種済証用紙などを送付します。  
46-0111 IP050-3438-8071
- ②接種後、次のものを持って役場住民課または支所までお越しください。  
●予防接種済証 ●領収書 ●印鑑 ●助成金の振り込みを希望する通帳



## 貯筋教室

ゆっくり体をほぐしたあと、無理のない筋トレ体操を行います。楽しくお話しながら一緒に体操しませんか?

10月24日(水) 14時～16時

ところ コミュニティセンター

会費 500円

もちもの: タオル、お茶などをご用意ください



## 歯の健康相談

とき

10月10日(水)

10月22日(月)

9:30～11:00

ところ 上勝町診療所



歯科衛生士による歯とお口の相談です。歯は一生の宝物です。歯医者へかかっている方も、お気軽にお越しください。



## 「あづる国文祭」

五周年記念事業・とくしま二〇二二  
(第二十七回国民文化祭) 上勝町



環境芸術による持続可能な  
集落彩生事業

シンポジウムの開催  
環境芸術による持続可能な  
集落彩生(再生)

アート巡り等によるスタンプ  
ラリー開催中

平成二十四年九月一日(土)から十二月十四日(金)の間、アート巡り等によるスタンプラリーを開催しています。月ヶ谷温泉、いっきゅう茶屋、千年の森ふれあい館、石本商店により、スタンプポイントカードを配布

しています。アート作品等町内十一箇所に設置のスタンプ六箇所以上を押印いただき、月ヶ谷温泉にお持ちいただくと、先着五百名様(お一人様一回限り)に限り、上勝町商工会発行の商品券(五百円)と里山の彩生冊子(五百円相当を、プレゼントします。ぜひ、この機会に上勝町の野外アート作品をご覧ください。

平成十九年度国民文化祭の時に製作した五個のアート作品作家と地元管理団体代表等にご登壇いただき、シンポジウムを開催します。

コーディネーターには、北川フラム氏をお招きし、環境造形を活用した集落再生についての討論会を開催します。皆さまのご参加をお待ちしています。

■日時 十一月十一日(日) 十時~十二時

■場所 月ヶ谷温泉周辺

■お問い合わせ先

上勝アート里山の彩生研究会(事務局 企画環境課内)

詳細につきましては、上勝町広報紙十一月号により案内します。

## 10月担当医表

(上勝町診療所)

午前の診療受付 8:30~11:30  
午後の診療受付 14:00~16:30

	月	火	水	木	金	
	1	2	3	4	5	
午前	1診療	川人 愛	榎原 茂	川人 愛	川人 愛	川人 愛
	2診療	木下 英孝		榎原 茂		榎原 茂
午後	木下 英孝	榎原 茂	榎原 茂	川人 愛	川人 愛	
歯科診療	8:30~12:00 13:00~17:15			高橋加奈子		
	8	9	10	11	12	
午前	1診療		榎原 茂	川人 愛	川人 愛	川人 愛
	2診療	体育の日		榎原 茂		榎原 茂
午後	木下 英孝	榎原 茂	榎原 茂	川人 愛	川人 愛	
歯科診療	8:30~12:00 13:00~17:15			高橋加奈子		
	15	16	17	18	19	
午前	1診療	川人 愛	榎原 茂	川人 愛	川人 愛	川人 愛
	2診療	木下 英孝		榎原 茂		榎原 茂
午後	木下 英孝	榎原 茂	榎原 茂	川人 愛	川人 愛	
歯科診療	8:30~12:00 13:00~17:15			高橋加奈子		
	22	23	24	25	26	
午前	1診療	川人 愛	榎原 茂	川人 愛	川人 愛	川人 愛
	2診療	木下 英孝		榎原 茂		榎原 茂
午後	木下 英孝	榎原 茂	榎原 茂	川人 愛	川人 愛	
歯科診療	8:30~12:00 13:00~17:15			高橋加奈子		
	29	30	31			
午前	1診療	川人 愛	榎原 茂	川人 愛		
	2診療	木下 英孝		榎原 茂		
午後	木下 英孝	榎原 茂	榎原 茂			

(上勝町福原診療所)

診療受付 13:00~16:30

	月	火	水	木	金
	1	2	3	4	5
午後	川人 愛		川人 愛		榎原 茂
	8	9	10	11	12
午後	体育の日		川人 愛		榎原 茂
	15	16	17	18	19
午後	川人 愛		川人 愛		榎原 茂
	22	23	24	25	26
午後	川人 愛		川人 愛		榎原 茂
	29	30	31		
午後	川人 愛		川人 愛		

## 今月の納税

町 県 民 税 2期分  
後期高齢者医療保険料 3期分  
国民健康保険税 4期分  
介護保険料 4期分  
納期限 平成24年10月31日(水)

督促状の出るもの

後期高齢者医療保険料 2期分  
国民健康保険税 3期分  
介護保険料 3期分  
納期限は10月1日(月)でしたが、まだ未納の方が見受けられます。未納者には、10月19日(金)に督促状を送付します。早急に納めてください。

## 英会話教室

毎週木曜日 受講料無料  
初級クラス 19時~20時  
上級クラス 20時~21時  
10月11日、18日は休講します。  
場所: 役場支所  
お申込み・お問合せ 教育委員会 (45-0111)

## 心配ごと相談

10月25日(木) 13時~16時30分  
高鉾公民館  
家庭内、近隣との悩みごとなど登記相談についてもお気軽にご相談ください。

## 登記無料相談

10月27日(土) 9時~正午  
毎月第4土曜日9時~正午まで開催  
小松島市総合福祉センター

## 障害者生活支援相談

シーズ相談支援事業部  
☎0884-24-3366

廃タイヤ・廃バッテリーの収集  
粗大ごみ、家電製品(テレビ・エアコン・洗濯機・冷蔵庫)の回収

毎週日曜日 7時30分~14時  
日比ヶ谷ごみステーション  
廃タイヤ... 1kgまで毎に100円  
家電製品..... 有料

## 第4回 高齢者教室ご案内

■とき 10月10日(水) 9時50分~15時

■ところ 傍示社会体育館

■内容

午前の部 高齢者教室運動会  
午後の部 DVDを楽しもう  
「わが母の記」

■参加料 無料

運動のできる服装と上靴を持ってご参加ください。高齢者教室は年齢に関係なくどなたでも参加できます。熱中症対策として、汗ふきのタオルと水分補給の水筒等をご持参ください。福祉バス 福川を8時30分に出発し、八重地を9時20分に出発します。

■お問い合わせ先 教育委員会

☎0885-45-0111 IP 050-3438-7311

二〇一三年版  
徳島県民手帳  
予約受付中!!

二〇一三年版の県民手帳の表紙は、県章版と、すだちくん版の二種類です。

役場においても次により受付しますので、ご希望される方はお問い合わせください。

■価格

一冊あたり五百円(県章版・すだちくん版共に)

■申込期日  
平成二十四年十月十日(水)まで

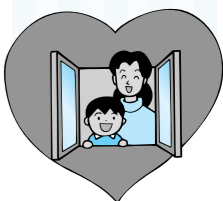
■お問い合わせ先

総務課  
(☎四六〇一一)若しくは  
支所(☎四五〇一一)まで

なお、県内有名書店、一部コンビニ等でも販売予定です。



# 福川住宅（十月五日～十月二十六日） 喰田・平間住宅（受付中）入居者募集！



上婚姻の関係と同様の事情のある者その他婚姻の予約者を含む。以下同じ）があること。ただし、平間住宅は該当しない。

二万円～四万円位/月  
共益費  
福川住宅及び喰田住宅は無し。平間住宅は五千元。

このたび、福川住宅にお

いて一戸、入居者を募集します。

## ■募集住宅の概要

付中

その他、六月号広報で募集した喰田住宅・平間住宅

- ① 住宅名：福川住宅（大字 正木字前田三六番地一）  
構造：木造平屋建て  
（三LDK）一戸

■入居資格（入居の申込ができる方は次の収入基準を

超えないこと。）

についても引き続き入居者を募集しています。

- 入居対象：世帯  
② 住宅名：喰田住宅（大字 福原字棚ヶ谷八一番地）  
構造：木造二階建て  
（三LDK）一戸

公営住宅は、住宅に困っている低所得者のために建てられた賃貸住宅です。

- 収入基準とは収入月額が十五万八千円以下（老人世帯や障害者がある世帯等は収入月額二十一万四千元）。  
収入月額とは、本人及び同居者の合計所得金額（経費控除後の金額）から控除合計金額（親族控除、寡婦・寡夫控除、障害者控除等）を差し引いて十二カ月で割った金額になります。

町単独住宅等とは異なり、公営住宅法や上勝町営住宅管理条例等により入居基準が定められています。そのため、基準に適合しない方は入居できない場合があります。

- 入居対象：世帯  
③ 住宅名：平間住宅（大字 福原字平間四二番地一）  
構造：鉄筋コンクリート構造平屋建（二LDK）一戸  
入居対象：単身

入居資格等をご確認の上、申込みをしてください。

- 入居基準  
町内に住所又は勤務場所を有する者であること。  
現に同居し、又は同居しようとする親族（婚姻の届出をしていないが事実上同居している場合）を除く。また、同居の親族が、同居の親族でないこと。

なお、申込みされる方は、地域の自治組織に加入できない方に限ります。

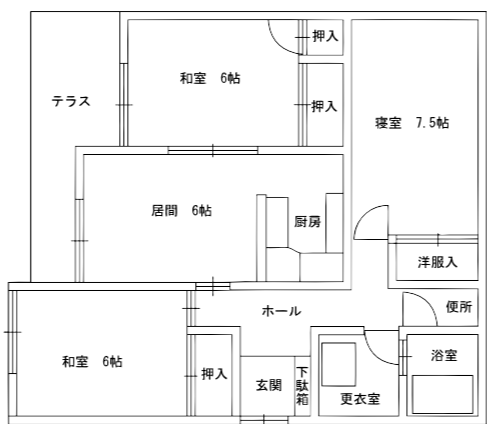
- 家賃等  
家賃は、入居される方の世帯状況や所得額により決定する月額所得と、住宅の築年数・設備・床面積等によって決定するため、毎年度、家賃の変動があります。

入居資格等をご確認の上、申込みをしてください。

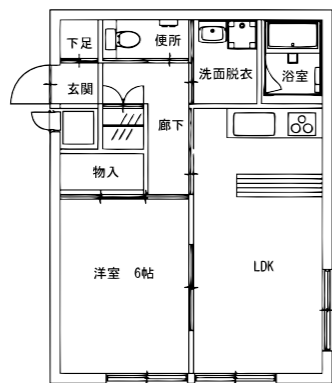
- 選考方法  
入居資格者で該当者が多い場合は、上勝町営住宅の設置及び管理に関する条例、同施行規則により、入居者を選考します。

なお、申込みされる方は、地域の自治組織に加入できない方に限ります。

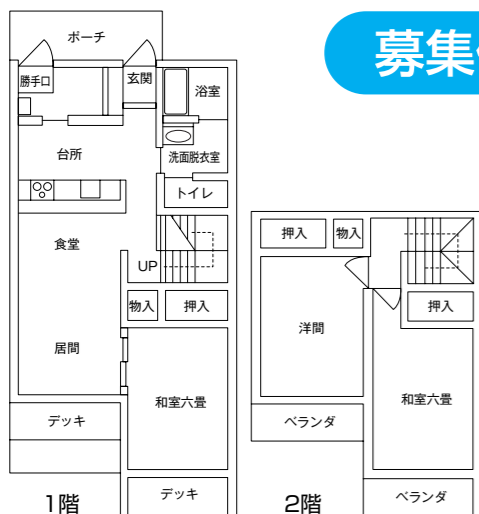
- 申込方法  
建設課又は支所にあります申込用紙に必要事項を記入していただき、入居を希望される方全員及び連帯保証人（二名）の所得証明書平成二十四年度、納税証明書（平成二十三年度）と合わせてお申込みください。  
なお、連帯保証人の二名は保証能力のある方を選任してください。  
詳細については、建設課 ☎〇八八五―四六―〇一一（代表）までお問い合わせください。



福川住宅



平間住宅



喰田住宅

## 募集住宅の概要

## IP電話機の無償保守サービス終了のお知らせ

平素は「勝浦町・上勝町TV・インターネット・IP電話サービス」をご愛用いただき、誠にありがとうございます。

本町では導入から現在まで当初からの加入者にかぎり光電変換装置、STB、Voipアダプタ及びIP電話機の故障につきまして無償保守を行ってまいりましたが、導入から6年あまりが経過し、すでに同型IP電話機の生産が終了、現在では修理が困難な状況となっています。また、代替機のIP電話機も残りわずかとなっています。

このような状況から、勝浦町とも協議を行ったところ、誠に勝手ではありますが、平成24年10月31日（水）17時受付をもちましてIP電話機の無償保守サービスを終了させていただき運びとなりました。

皆さま方には大変ご負担をおかけしますが上記期日以降、IP電話機に不具合が発生し修理不能の場合は個人負担にて対応をお願い申し上げます。

※光電変換装置、STB及びVoipアダプタにつきましては引き続き無償保守を行います。

なお、IP電話機購入のご検討にあたっては、現在保守サービスを行っている（株）NTT西日本・四国 地域情報センタからも商品の紹介を行っておりますので、お気軽にご相談ください。

IP電話機無償保守サービスの終了期日：平成24年10月31日（水） 17:00（受付）まで

■ご相談窓口 (株)NTT西日本・四国 地域情報センタ  
☎0120-960-138  
IP電話 050-3438-9877





## 今年も赤い羽根共同募金運動が10月1日より始まります。

10月1日(月)▶12月31日(月)

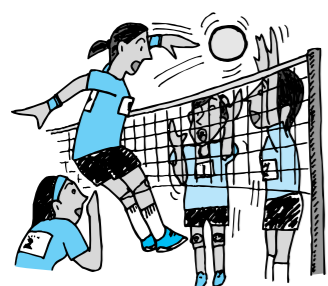
上勝町でも赤十字奉仕団及び各地域の役員の方を通じて各戸へ募金をお願いに伺います。集められた募金は、ひとり暮らしや寝たきりのお年寄り、障害のある人や子ども達が安心して暮らせるように地域の様々な福祉活動に役立てられています。皆さま方のあたたかいご支援とご協力をよろしくお願いいたします。

お問い合わせは上勝町社会福祉協議会(☎46-0919 IP050-3438-7660)まで。

### 「東日本大震災義援金」に係る受付期間の延長について

表記災害義援金につきましては、被災者に対する継続した支援の必要があることから、平成25年3月31日(日)まで受付期間を延長することになりました。ご協力のほどよろしくお願いいたします。

義援金受付や振込先等お問い合わせは上勝町社会福祉協議会(☎46-0919 IP050-3438-7660)まで。



上勝町体育協会主催  
各種団体別ソフトバレーボール大会

■日時 十月二十八日(日) 十時 開会

■場所 上勝小学校体育館

■要項

- 町内在住者もしくは町内事業所へ勤務する者
- 一チーム四名(常時女性が二名以上出場していること)
- サーブは一本
- 線審、得点係などは相互に行います。
- 大会中の事故等については、主催者は一切責任を負いません。

※昼食は各自でご準備してください。

■申込 十月十七日(水)(必着)までにチームの名簿を教育委員会まで提出してください。

## オープンスクール開催(上勝小学校)

上勝小学校において、初めてのオープンスクールが次のように開催されます。保護者だけでなく、町民の方々の参観も大歓迎です。ぜひ、ご参加ください。

■日時 10月23日(火) 11:35~14:30

■場所 上勝小学校 各教室

■お問い合わせ先 上勝小学校

☎45-0003 IP 050-3438-7160

※詳しくは、ご案内のチラシ(10月初旬に役場・支所で配布予定)をご覧ください。

徳島大学地域創生センター 上勝学舎主催

## 地域資源を活用した教育ツーリズムの展開

(修学旅行実施校の感動とニーズ)

■日時 10月7日(日) 14時~16時まで

■場所 千年の森ふれあい館

■内容

農山漁村における地域資源を活用した教育ツーリズムにおける上勝町での修学旅行実施学校の教師を迎え、修学旅行の学校側の感動とニーズを学ぶ。

■お問い合わせ先 ☎088-656-7684 (担当:上勝学舎 玉有)

## 平成25年 鳥獣被害防護柵 設置希望集落の募集について

ここ数年、鳥獣被害が急増し、農林家においては、捕獲、防護柵の設置管理等多くの労力と経費を費やし苦慮しております。

このような状況の中、平成20年3月に上勝町鳥獣害防止対策協議会を設立し上勝町の実態に即した鳥獣害防止対策の推進をしています。

協議会において、鳥獣被害防止対策は、個々の農家による点的対策を追求するのではなく地域ぐるみによる集落単位の面的対策に取り組む事が個人の経費負担も軽減でき、効果が大きいとの方向性を決定し、20年度より防護柵設置事業を実施しております。

平成23年度までに17地区完了、平成24年度においては5地区事業を実施しております。

実施完了地区においては当初計画どおりの成果をあげていますが、課題も出てきております。

今後も現地調査を行いながら防護柵の成果・問題点について検証し、改良していく段階ではありますが、町内において鳥獣被害が依然として続き多大な被害を及ぼしている現状を踏まえ、来年度においても集落単位での防護柵等設置事業を推進予定しております。

については、前回同様に次により事業希望集落の募集、取りまとめを行い、25年度予算の確保をしたいと考えておりますので集落で取りまとめを頂き役場産業課まで申請ください。



### 防護柵等設置事業

■内容

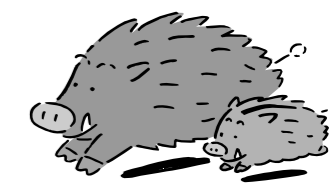
- 防護柵等材料費の90%補助(10%の自己負担必要)
- 防護柵設置工事は地元施工

■補助要件

- 集落単位で一体的に取り組み実施できる地区。
- 協議会と協力しながら事前に集落関係者全員参加による集落点検作業を実施し、全体計画を策定し、協議会において適当と認められた地区。
- 設置は地元施工とし引き続き維持補修管理がされる地区。

■必要書類

代表者氏名  
関係者名簿  
防護柵設置計画  
(設置予定図)



■申請期限 平成24年10月31日(水)

■申請先・問い合わせ 産業課 担当 森積 ☎46 0111

## ご相談はお気軽に「行政相談週間」

十月十五日(月)から二十一日(日)までは「行政相談週間」です。

行政相談は、国などの行政に関する苦情や要望、意見などを聞いて、それらの解決を図り、行政運営の改善に反映させるものです。

行政相談週間は、この制度を広く国民の皆様にお知らせして利用していただくために全国一斉に実施しているものです。行政相談委員制度は昭和三十六年四月から始まっています。

### 行政相談委員制度の仕組み

相談を受けた行政相談委員は、受け付けた相談について助言や関係機関への通知をするほか、内容が複雑なものについては、総務省の出先機関である徳島県評価事務所に連絡し、改善の促進を図ります。

### 無料行政相談を開催

役所の仕事について、苦情がある、困っている、こうしてほしい、役所の説明や処置に納得がいかない、どこに相談して良いかわからない、制度や仕組みがわからないなどお気軽にご相談ください。相談は無料で、秘密は固く守られます。

●日時 十月二十五日(木) 十三時~十六時三十分

●場所 高銚公民館 星場 眞人さん 担当行政相談委員



# 後期高齢者医療制度

## 保険料納付のお知らせ

※納付書が届いている方は、納期までに必ず納めてください。  
 (※ホッチキス止めした赤色文字の納付書で頭部に▽と○状の穴があいています。)

後期高齢者医療制度は、公費や後期高齢者支援金のほか、被保険者一人ひとりに納めていただく保険料で運営されています。

### 平成24年度の普通徴収(口座振替、直接納付の方)納期

1期	2期	3期	4期	5期	6期	7期	8期
8月	9月	10月	11月	12月	1月	2月	3月

納期限は各月の末日になります。ただし、その末日が土曜日、日曜日及び休日(祝日)の場合は、次の平日が納期限となります。なお、口座振替登録者は、納付書は付いておりません。

●保険料の納付が困難な場合などをご相談ください。

災害等により重大な損害を受けたときや、その他の特別な事情により保険料を納めることが困難な方については、保険料が減免となる場合がありますので、お早めにご相談ください。

### ●被保険者証について

被保険者証(1人に1枚交付)は、75歳になる誕生日までに、お送り(書留郵便)します。

### ●障害認定について

新たに障害者手帳等の交付を受けられる65歳以上75歳未満の方が、後期高齢者医療制度に加入する場合は、障害者手帳等交付申請時に後期高齢者医療障害認定申請手続を行ってください。

なお、すでに障害認定を受けられている方については、障害者手帳等の更新は必ず有効期限内に行ってください。

### ●健康診査の受診は、お早めに

現在、健康診査の対象となる方にお送りしております健康診査受診券には、有効期限があります。

受診券の有効期限(今年12月末日)をご確認の上、必ず有効期限内に上勝町診療所等にて受診するようにしてください。

【お問合せ先】 住民課  
 ☎0885-46-0111  
 IP電話 050-3438-8071



# 町民の詩歌

## ◆俳句◆

魂祭り思い出となり父母の顔  
 天の川子供の声に闇深し  
 遠き宇宙白く流るる天の川  
 旅みやげ差し出す人や秋涼し  
 あれこれと追憶流る天の川  
 天の川仰ぎて足の踏跟きぬ  
 新涼や今年の流行初着する  
 新涼に窓ごしにゆれ記念の樹  
 災害地去りし人への魂祭り  
 日の浅し兄の墓標に赤トンボ  
 せせらぎの音を求めて夏旺ん  
 菩提寺に壇家の集い盛夏かな  
 南風時を忘れた かざみどり  
 南風うけて船上の人しぶき散る  
 早朝の南風の空見て傘を持つ  
 一枚のハガキうれしい盛夏かな

## ◆川柳◆

古里が映るテレビに耳を立て  
 茶柱に今日の運勢聞いてみる  
 孫の声聞こえて受話器軽くなり

恵美子 弘子 枇呂 あつ子 年明 玉恵 詩江 和子 千恵 善男 ヤスエ 美代子 恭子 冷子 米子

## ◆短歌◆

天の川幼き頃の思い出は何時しか消ゆる宇宙の神秘  
 雨上りの月の光りが照りそそぐ庭に素足で天を仰ぎ見る  
 寝つかれぬ窓辺の明かりにさそわれて満月の夜幻想いざなう  
 身を焦がす思いの炎暑に祈るなり青い地球よいつまでもあれ  
 夏祭り孫は友に出合いてうれしそう集い戯れ夏の思い出  
 干し上げの日和に晩茶は香りたつ法師蟬の声涼風の中  
 かりん糖と言えば佃煮もと言いぬ大豊作のゴーヤかこみて  
 ナツが去り私はアキに恋をする頬撫でる風 来年またね  
 うだる日々空は秋の色稜線をたなびく雲に日は金に照る  
 ぬるま湯に両手を解し心と余光誘う吾が明日のため  
 お朔日氏神様に詣ればいつもの笑顔が弾けていたり  
 道の辺に秋の主の萩の花一本そえて夫の墓参り  
 高砂百合活けて老人夏季講座心豊かに実り求めて

## ◆詩◆

いるどり葉ば産品世に踊り人氣絶頂  
 誇る古里発案の先生忠心に上下一体一系乱ず  
 研修にたゆまぬ努力と目的に励み此の種ビジネス  
 で世界初 東京映画社超一流スタッフの皆様  
 来町されて地元関係者皆様協力そして完成  
 今ますますの多い反響尊い人と人との絆は  
 町の誇り誠に悦ばしいかぎりです  
 いるどりの道遠くけわしくも登れば壮快

日本ばれ 信一

上勝町寄贈

## ◆ふるさとの小道(押花絵)◆



東丸花枝さん(福原)

恵美子 徹夫 茂美 三都 節子 あや子 たみ江 秀策 美恵子 志津子 ヨリ子 民江 米子



## 戸籍の窓口

平成24.9.1現在  
前月比

人口	1,892人( 8)
男	897人( 4)
女	995人( 4)
世帯数	874戸( 3)
高齢化率	48.73%
正木	608人( 0) 266戸( 1)
傍示	327人( 2) 148戸( 0)
福原	271人( 1) 132戸( 1)
生実	322人( 2) 147戸( 1)
旭	364人( 3) 181戸( 2)

住民基本台帳法の一部改正及び外国人登録法の廃止に伴い、平成24年7月9日より、外国人住民が住民基本台帳法の適用対象になりました。

(敬称略)

### つつしんで ご冥福をお祈りします

平岡サキエ 79歳(旭)  
吉積 史江 65歳(福原)

### ありがとうございました

彩保育園 (敬称略)

品名	住所	氏名
すいか	正木	高橋 小枝子
すいか	正木	佐々木 義浩
お菓子	福原	田村 真一
すいか	旭	柿田 恵美
茄子	正木	片山 将夫
お菓子	傍示	山西 一恵
お菓子	福原	谷岡 愛

平成24年 8月の視察来町者数

15件 209名

## 売り切れ御免

## 2割もおトクな プレミアム商品券

町内での買い物、給油、散髪や  
宅配の地職住推進機構でも利用可能。

まだ、購入されていない方は、  
上勝町商工会または黄色い看板の  
加盟店で是非お求めください。

### 交通死亡事故防止のために

- ①夜間の外出時には、明るい服装と反射タスキ等の着用を!
- ②広めよう早めのライトと反射材
- ③横断歩道のない場所では、見通しの悪い場所をさけ、安全運転を確実にし、安全確認を確実にし、斜め横断をせずに渡りましょう。

## ようこそ上勝へ!



### ■プロフィール

名前	酒井 彩 (写真左)	名前	酒井 荘史 (写真右)
生年月日	昭和62年10月21日	生年月日	昭和55年11月28日
出身地	奈良県	出身地	大阪府
趣味	食べ歩き	勤務先	(株)高鉾建設
		趣味	釣り、読書

### ■メッセージ

はじめまして、奈良から(株)高鉾建設に就職しました、酒井荘史と申します。

9月より嫁の彩と上勝町でお世話になっております。

「上勝の棚田米と湧水と負けん気でこっしゃえた純米吟醸ひやおろし」新発売です。是非一度ご賞味ください。

## 農業簿記

■日時 10月15日(月) 19時から21時

■場所 コミュニティセンター

\*参加を希望される方は、10月12日(金)までに産業課まで申込みをしてください。参加希望者がいない時は中止とさせていただきます。

## 夜間救急当番表

平日 18時～翌朝9時  
休日 19時～翌朝9時

日 時	救急病院名	日 時	救急病院名
10月2日(火)	勝浦病院	10月18日(木)	上勝町診療所
10月4日(木)	上勝町診療所	10月20日(土)	勝浦病院
10月6日(土)	勝浦病院	10月22日(月)	勝浦病院
10月8日(月)	勝浦病院	10月24日(水)	勝浦病院
10月10日(水)	勝浦病院	10月26日(金)	勝浦病院
10月12日(金)	勝浦病院	10月28日(日)	勝浦病院
10月14日(日)	勝浦病院	10月30日(火)	勝浦病院
10月16日(火)	勝浦病院	11月1日(木)	上勝町診療所

上勝町診療所 ☎44-5010

勝浦病院 ☎42-2555